

桉 叶

Anye

EUCALYPTI FOLIUM

本品为桃金娘科植物桉 *Eucalyptus robusta* Smith 或蓝桉 *Eucalyptus globulus* Labill 的干燥叶。全年均可采集，除去杂质，阴干或低温干燥。

【性状】桉 本品呈卵状披针形或狭卵形，长7~17cm，宽约3.5~7cm。上表面灰绿白色至黄绿色，有光泽，下表面绿白色至浅黄绿色，叶端渐尖，叶基不对称，叶全缘，边缘向背面微卷；侧脉明显，羽状排列，与中脉几成直角，先端彼此结成与边缘平行的一圈，主脉较粗，向背面突出。叶柄较粗，长1~4cm。革质，较脆。揉之有强烈香气，味微苦而辛。

蓝桉 本品呈镰刀状披针形，长8~30cm，宽约2~7cm。叶端尖，叶表面光滑无毛，有多数红棕色木栓斑点，对光透视，可见无数腺点。羽状网脉，侧脉末端于叶缘处连合，形成与叶缘相平行的脉纹。叶柄长1~3cm，扁平而扭转。揉之微有香气，味稍苦而凉。

【鉴别】 本品叶中脉横切面：上、下表皮细胞角质层极厚，均有深陷气孔。叶肉上下各有2~4列栅栏细胞；中央为海绵组织，其间有大型溶生油室，充满色素物质；细胞内含草酸钙方晶及簇晶。主脉维管束外韧型，木质部发达，几成环状，韧皮部窄，细胞中含方晶，维管束周围有2至多层中柱鞘纤维，壁厚。纤维周围的薄壁细胞含草酸方晶、簇晶。

粉末淡绿色。表皮细胞多角形，壁颇厚，外被极厚的角质层。上下表皮均有气孔，副卫细胞6个以上，深陷于表面之下。油室众多，直径120~260 μ m。草酸钙簇晶众多，直径至25 μ m，并有方晶，有时形成晶纤维。

【检查】水分 不得过13.0%（《中国药典》通则0832第四法）。

总灰分 不得过8.0%（《中国药典》通则2302）。

【浸出物】 照醇溶性浸出物测定法项下（《中国药典》通则2201）热浸法测定，用乙醇作溶剂，不得少于20.0%。

【炮制】 除去杂质。

《重庆市中药材质量标准》(2022年版)

【性味与归经】 苦、辛，凉。归肺、胃、脾、肝经。

【功能与主治】 清热解毒，祛风降火。用于感冒，流感，鼻炎，喉炎，咽喉干痛等。

【用法与用量】 9~15g。

【贮藏】 置干燥阴凉处。

《重庆市中药材质量标准》(2022年版)

白花蛇舌草

Baihuasheshecao

HEDYOTIS DIFFUSAE HERBA

本品为茜草科植物白花蛇舌草 *Hedyotis diffusa* Willd. 的干燥全草。夏、秋二季采收，除去杂质，干燥。

【性状】 本品常缠结成团，灰绿色或灰褐色。主根单一，略弯曲，须根多。茎纤细，圆柱形或类方形，具纵棱。叶对生，无柄，叶片多卷缩，完整叶片展开后呈条状或条状披针形。花偶见，单生或双生于叶腋，具短柄。蒴果扁球形，直径2~3mm，两侧各有一条纵沟，花萼宿存，顶端4齿裂，边缘具短刺毛。气微，味淡。

【鉴别】 (1) 本品粉末灰棕色至灰绿色。茎表皮细胞多角形或长角形。有时可见微下陷的气孔。气孔平轴式，长圆形。非腺毛单细胞，壁厚。草酸钙针晶多见，成束或散在，长75~135 μ m。草酸钙簇晶散在或存在于叶肉组织中，直径10~15 μ m。导管多为环纹，螺旋，梯纹，直径15~30 μ m。

(2) 取本品粉末2g，加甲醇20ml，超声处理30分钟，滤过，滤液蒸干，残渣加甲醇1ml使溶解，作为供试品溶液。另取齐墩果酸对照品，加甲醇制成每1ml含1mg的溶液，作为对照品溶液。照薄层色谱法(《中国药典》通则0502)试验，吸取上述两种溶液各2 μ l，分别点于同一硅胶G薄层板上，以甲苯-乙酸乙酯-冰醋酸(24:4:1)为展开剂，展开，取出，晾干，喷以10%硫酸乙醇溶液，在105 $^{\circ}$ C加热至斑点显色清晰。分别置日光和紫外光灯(365nm)下检视。供试品色谱中，在与对照品色谱相应位置上，分别显相同颜色的斑点及荧光斑点。

【检查】 水分 不得过12.0%(《中国药典》通则0832第二法)。

总灰分 不得过12.0%(《中国药典》通则2302)。

酸不溶性灰分 不得过4.5%(《中国药典》通则2302)。

【浸出物】 照醇溶性浸出物测定法(《中国药典》通则2201)项下的热浸法测定，用60%乙醇作溶剂，不得少于12.0%。

【炮制】 除去杂质，切段，干燥。

【性味与归经】 苦、甘，寒。归胃、大肠、小肠经。

《重庆市中药材质量标准》(2022年版)

【功能与主治】 清热解毒，利湿消痈，活血止痛。用于肠痈，咽喉肿痛，湿热黄疸，小便不利，疮疖肿毒，毒蛇咬伤。

【用法与用量】 15~60g；外用适量。

【贮藏】 置干燥处。

《重庆市中药材质量标准》(2022年版)

白药谷精草

Baiyaogujingcao

ERIOCAULI SIEBOLDIANI HERBA

本品为谷精草科植物白药谷精草 *Eriocaulon sieboldianum* Sieb. Et Zucc. 的干燥全草。秋季采收，除去杂质，干燥。

【性状】 本品多弯曲，皱缩成团。全体呈淡黄绿色或淡黄褐色。须根丛生。叶众多，基生，无柄，狭条形，长2~8cm，宽1~2mm。花葶数条，长短不一，纤细，有数条扭曲的棱线，基部有筒状叶鞘。头状花序顶生，卵圆球形，直径2~4mm，底部有苞片层层紧密排列，上部边缘密生白色短毛，花序灰黄色或灰褐色。揉碎花序，可见多数黄白色花药和细小黄绿色未成熟果实。气微，味淡。

【鉴别】 本品粉末黄绿色。腺毛头部长椭圆形，1~4细胞，长40~120 μ m，顶端细胞较长，表面有细密网状纹理，柄单细胞。非腺毛2~4细胞，长可达1200 μ m。花茎表皮细胞表面观长条形，表面有纵直角质纹理，气孔类长方形。叶肉细胞内含细小柱晶。花粉粒类圆形，有的可见螺旋状萌发孔。导管常与纤维连结，主要为螺纹导管，也有网纹导管。

【检查】 水分 不得过13.0%（《中国药典》通则0832第二法）

总灰分 不得过16.0%（《中国药典》通则2302）

酸不溶性灰分 不得过10.0%（《中国药典》通则2302）

【浸出物】 照水溶性浸出物测定法（《中国药典》通则2201）项下热浸法测定，不得少于10.0%。

【炮制】 除去杂质，切段，干燥。

【性味与归经】 辛、甘，平。归肝、肺经。

【功能与主治】 疏风散热，明目退翳。用于风热目赤，肿痛羞明，眼生翳膜，风热头痛。

【用法与用量】 4.5~9g。

【贮藏】 置通风干燥处。

草 薺

Bixie

SMILACIS GLAUCO RHIZOMA

本品为百合科植物黑果菝葜 *Smilax glaco-china* Warb. 或长托菝葜 *Smilax ferox* Wall. ex Kunth. 的干燥根茎。全年均可采挖，洗净，除去须根，直接干燥或趁鲜切片或块，干燥。

【性状】 本品呈不规则的片或块。边缘黄褐色，具乳头状突起的钉包。切面红棕色或淡红棕色，粗糙，有的可见微凸起的黄色小点（纤维）散在。气微，味涩。

【鉴别】 (1) 本品粉末黄棕色，石细胞众多，淡黄色、黄色或棕色，呈卵圆形、长椭圆形、多角形或类圆形，孔沟细密，胞腔、壁孔及层纹均明显。纤维易见。薄壁细胞呈长卵形、长椭圆形，有的具细密的壁孔。导管多为梯纹。草酸钙针晶成束或散在，长 65~145 μ m。淀粉粒较少，直径为 5~25 μ m，单粒呈球形、类圆形、盔形或类方形，复粒由 2~4 分粒组成。

(2) 取本品粉末 1g，加乙醇 5ml，置水浴上煮沸 2 分钟，滤过，取滤液 1ml，加盐酸 4 滴，置水浴上加热 1 分钟，显血红色或橙红色。

【检查】 水分 不得过 15.0%。（《中国药典》通则 0832 第二法）。

总灰分 不得过 10.0%。（《中国药典》通则 2302）。

酸不溶性灰分 不得过 1.0%。（《中国药典》通则 2302）。

【浸出物】 照醇溶性浸出物测定法（《中国药典》通则 2201）项下的热浸法测定，用稀乙醇作溶剂，不得少于 15.0%。

【炮制】 除去杂质；未切片者，浸泡，洗净，润透，切片或块，干燥。

【性味与归经】 甘，酸，平。归肾、肝经。

【功能与主治】 祛风利湿、解毒散肿。用于风湿痹痛，关节不利，腰背疼痛，疮痈、皮肤风癣，痢疾等。

【用法与用量】 12~30g。

【贮藏】 置通风干燥处，防霉，防蛀。

波棱瓜子

Bolengguazi

HERPETOSPERMUM CAUDIGERUM SEMEN

本品为葫芦科植物波棱瓜 *Herpetospermum pedunculatum*(Sex.)Baill.的干燥种子。秋季采收成熟果实，干燥，取出种子。

【性状】 本品略呈扁长方形，长1~1.5cm，宽4~7mm，厚2~3mm。表面灰色、棕褐色至黑褐色，粗糙不平，有新月状凹陷；一端有三角形突起，另端渐薄，略呈楔形，顶微凹；两侧稍平截，边缘凸起，中间有一条棱线。种皮硬，革质；种仁1粒，外为暗绿色菲薄的胚乳，内有乳白色子叶2片，富油性。气微，味苦。

【鉴别】 (1) 本品粉末灰绿色。种皮表皮细胞表面观呈类多角形或不规则形，细胞排列紧密，内含棕色物质。种皮下皮细胞2~4列，呈类球形或近圆筒形，棕色，壁厚，木化。星状细胞为内外种皮的通气组织，淡黄色或几乎无色，细胞不规则，分枝似星状，连结成团，界限不甚分明，壁厚，木化。石细胞为种皮厚壁细胞，形大，细胞形状不规则，长约120 μ m，直径23~76 μ m，壁波状弯曲，层纹清晰，孔沟不明显。子叶细胞淡黄色，含脂肪油滴及糊粉粒。

(2) 取本品粉末4g，加甲醇50ml，超声处理30分钟，滤过，滤液蒸干，残渣加水10ml使溶解，滤过，滤液用石油醚(60~90 $^{\circ}$ C)振摇提取3次，每次10ml，弃去石油醚液，水液用乙酸乙酯振摇提取3次，每次10ml，合并乙酸乙酯液，蒸干，残渣加乙酸乙酯0.5ml使溶解，作为供试品溶液。另取波棱瓜子对照药材4g，同法制成对照药材溶液。照薄层色谱法(《中国药典》通则0502)试验，吸取上述两种溶液各20 μ l，分别点于同一硅胶GF₂₅₄薄层板上，以三氯甲烷-乙酸乙酯-甲醇(6:1:0.7)为展开剂，展开，取出，晾干，置紫外光灯(254nm)下检视。供试品色谱中，在与对照药材色谱相应的位置上，显相同颜色的斑点。

【检查】 水分 不得过13.0%(《中国药典》通则0832第二法)。

总灰分 不得过5.0%(《中国药典》通则2302)。

【非醚溶性浸出物】 取本品粉末(过二号筛)约2g，加石油醚(60~90 $^{\circ}$ C)

《重庆市中药材质量标准》(2022年版)

20ml, 水浴上加热回流 1 小时, 弃去石油醚液, 残渣照醇溶性浸出物测定法(《中国药典》通则 2201) 项下的热浸法测定, 用乙醇作溶剂, 不得少于 3.0%。

【炮制】 除去杂质。

【性味与归经】 苦, 寒; 归肝、胆、脾经。

【功能与主治】 清肝利胆, 解毒除湿。用于肝炎, 胆囊炎属肝胆湿热型以及消化不良者。

【用法与用量】 3~6g。

【贮藏】 置通风干燥处, 防蛀。

《重庆市中药材质量标准》(2022年版)

蚕 蛾

Can e

BOMBYX

本品为蚕蛾科昆虫家蚕蛾 *Bombyx mori* Linnaeus 的干燥成虫。捕捉后，闷死或烫死，干燥。

【性状】 本品略呈椭圆形，体长 1.6~2.3cm，全身均密被白色鳞片，黄棕色至深棕色，头部较小，复眼一对，黑色，半圆形。触角一对，多已脱落。胸部有翅 2 对，前翅位于中胸部，呈三角形，较大；后翅生于后胸，较小，略呈圆形，有的已脱落。雌蛾腹部肥硕，末端钝圆；雄蛾腹部狭窄，末端稍尖。质脆，易碎。气微腥。

【鉴别】 取本品粉末 1g，加甲醇 10ml，超声处理 30 分钟，滤过，滤液浓缩至约 2ml，作为供试品溶液。另取丙氨酸对照品，加甲醇制成每 1ml 含 0.5mg 的溶液，作为对照品溶液。照薄层色谱法（《中国药典》通则 0502）试验，吸取供试品溶液和对照品溶液各 4 μ l，分别点于同一硅胶 G 板上，以正丁醇-冰醋酸-水（3:1:1）为展开剂，取出，晾干，喷以茚三酮试液，在 105 $^{\circ}$ C 加热至斑点显色清晰。供试品色谱中，在与对照品色谱相应的位置上，显相同颜色的斑点。

【检查】 水分 不得过 12.0%。（《中国药典》通则 0832 第二法）。

【浸出物】 照醇溶性浸出物测定法（《中国药典》版通则 2201）项下的热浸法测定，用乙醇做溶剂，不得少于 13.0%。

【炮制】 除去杂质。

【性味与归经】 咸，温。归肝、肾经。

【功能与主治】 补肝益肾，壮阳涩精。用于阳痿，遗精，白浊，尿血，创伤，溃疡及烫伤。

【用法与用量】 3~9g，入丸、散用；外用适量。

【注意】 阴虚火旺者慎用。

【贮藏】 密闭，置阴凉干燥处，防蛀。

苍耳草

Cang' ercao

XANTHII HERBA

本品为菊科植物苍耳 *Xanthium strumarium* Patr. 的干燥地上部分。夏、秋二季枝叶茂盛或花初开时采割，除去杂质，干燥。

【性状】 本品茎呈类圆柱形，有的分枝，长 20~100cm，直径 0.4~1.5cm；表面红褐色或黄褐色，具纵纹，被白色糙伏毛，散布黑褐色斑点；体轻，质脆，断面黄白色，具放射状纹理，髓部疏松，类白色。叶互生，叶片皱缩或破碎，完整叶展平后呈卵状三角形或心形，叶片 3~5 浅裂，顶端尖或钝；基部截形或心形，与叶柄连接处成狭楔形；边缘具大小不等的粗锯齿；上表面黄绿色，下表面淡黄绿色，均具白色糙伏毛。有的可见头状花序，雌雄同株，黄绿色，雄花序球形，顶生；雌花序椭圆形，腋生。气微，味微苦。

【鉴别】 (1) 本品粉末鲜绿色或墨绿色。叶上表面碎片多见，表皮细胞垂周壁较平直或呈浅波状，气孔不定式。叶下表面碎片多见，表皮细胞垂周壁波状弯曲，气孔不定式。非腺毛分单细胞或多细胞。螺纹导管、具缘纹孔导管多见，直径约 15~75 μ m。纤维成束或单个散在，长梭形，腔较大，纹孔不明显。草酸钙簇晶较多，直径 12~28 μ m。

(2) 取本品粉末 1g，加甲醇 10ml，超声处理 30 分钟，滤过，滤液作为供试品溶液。另取绿原酸对照品，加甲醇制成每 1ml 含 1mg 的溶液，作为对照品溶液。照薄层色谱法（《中国药典》通则 0502）试验，吸取供试品溶液 5~10 μ l、对照品溶液 2 μ l，分别点于同一硅胶 G 薄层板上，以乙酸丁酯-甲酸-水（7:2.5:2.5）的上层溶液为展开剂，展开，取出，晾干，置紫外光灯（365nm）下检视。供试品色谱中，在与对照品色谱相应的位置上，显相同颜色的荧光斑点。

【检查】 水分 不得过 15.0%（《中国药典》通则 0832 第二法）。

总灰分 不得过 12.0%（《中国药典》通则 2302）。

酸不溶性灰分 不得过 2.0%（《中国药典》通则 2302）。

【浸出物】 照水溶性浸出物测定法（《中国药典》通则 2201）项下的热浸法

《重庆市中药材质量标准》(2022年版)

测定,不得少于 20.0%。

【炮制】 除去杂质,洗净,稍润,切段,干燥。

【性味与归经】 苦、辛,微寒;有小毒。归肺、脾、肝经。

【功能与主治】 祛风散热,解毒杀虫。用于头风、鼻渊,皮肤瘙痒,风湿痹痛。

【用法与用量】 6~9g;亦作六神曲、建曲原料。

【贮藏】 置通风干燥阴凉处。

《重庆市中药材质量标准》(2022年版)

澄茄子

Chengqiezi

LITSEAEFRUCTUS

本品为樟科植物毛叶木姜子 *Litsea mollis* Hemsl. 或杨叶木姜子 *Litsea populifolia* (Hemsl.) Gamble. 的干燥成熟果实。秋季果实成熟时采收, 除去杂质及果柄, 阴干。

【性状】 本品呈类球形, 直径4~8mm。外表面黑褐色或棕褐色, 有网状皱纹, 顶端钝圆, 基部可见果柄脱落的圆形瘢痕, 少数残留宿萼及折断的果柄。除去外果皮, 可见硬脆的果核, 表面暗棕褐色, 有光泽, 外有1隆起纵环纹。质坚脆, 破开后, 内含种子1粒, 子叶2片, 黄色, 富油性。气芳香, 味辛辣, 微苦而麻。

【鉴别】 (1) 本品粉末黄棕色或棕褐色。外果皮细胞表面观多角形, 壁薄, 淡黄棕色, 直径20~30 μ m; 侧面观类圆形或矩圆形, 外被角质层。果皮石细胞成群或单个散在, 多角形或类长方形, 壁厚, 胞腔小, 纹孔及孔沟明显。果皮梭形石细胞黄色, 侧面观栅状镶嵌排列, 胞腔狭细, 多含方晶; 顶面观多角形, 壁呈深波状弯曲。种皮细胞直径8~22 μ m, 具玻璃样纹理, 壁连珠状增厚。油细胞类圆形, 多含黄棕色或橙红色油滴。草酸钙方晶多见。

(2) 取**【含量测定】**项下挥发油0.2ml, 加乙酸乙酯稀释成1ml的溶液, 作为供试品溶液; 另取柠檬醛对照品适量, 加乙酸乙酯制成每1ml含10 μ l的溶液, 作为对照品溶液。照薄层色谱法(《中国药典》通则0502)试验, 吸取上述两种溶液各1~3 μ l, 分别点于同一硅胶G薄层板上, 以石油醚(60 $^{\circ}$ C~90 $^{\circ}$ C)-乙醚(5:2)为展开剂, 展开, 取出, 晾干, 喷以10%硫酸乙醇溶液, 在105 $^{\circ}$ C加热至斑点显色清晰, 供试品色谱中, 在与对照品色谱相应的位置上, 显相同颜色斑点。

【检查】 水分 不得过15.0%(《中国药典》通则0832第四法)。

总灰分 不得过10.0%(《中国药典》通则2302)。

酸不溶性灰分 不得过0.8%(《中国药典》通则2302)。

《重庆市中药材质量标准》(2022年版)

【浸出物】 照水溶性浸出物测定法(《中国药典》通则 2201)项下的热浸法测定,不得少于 10.0%。

【含量测定】 照挥发油测定法(《中国药典》通则 2204)测定,不得少于 1.0% (ml/g)。

【炮制】 除去杂质。

【性味与归经】 辛、苦,温。归脾、胃、肾经。

【功能与主治】 温中行气,止痛消食,祛风散寒。用于胃寒腹痛,暑湿吐泻,食滞饱胀,痛经,疝痛,疟疾,疮疡肿痛,咳喘,水肿,小便不利,寒湿痹痛。

【用法与用量】 3~10g;外用适量。

【贮藏】 置阴凉干燥处。

川红芪

Chuanhongqi

HEDYSARI CHINESEI RADIX

本品为豆科植物中华岩黄芪 *Hedysarum chineseis* (Fedtsch.) Hand.-Mazz. 的干燥根。春、秋二季采挖，除去须根和根头，干燥。

【性状】 本品呈圆柱形，上端略粗，中部以下分枝，直径 0.8~2cm。表面红棕色至红褐色，常具横裂口，外皮易脱落，脱落处显淡黄色，有纵皱纹、横长皮孔样突起及少数支根痕。质硬而韧，不易折断，断面纤维性。气微，味微甜，嚼之有豆腥味。

【鉴别】 粉末黄棕色。纤维成束，直径 5~22 μm ，壁厚，微木化，周围细胞含草酸钙方晶，形成晶纤维，含晶细胞壁不均匀增厚。草酸钙方晶直径 7~14 μm ，长约至 22 μm 。具缘纹孔导管直径至 145 μm 。淀粉粒单粒类圆形或卵圆形，直径 2~19 μm 复粒由 2~8 分粒组成。

【检查】 水分 不得过 12.0% (《中国药典》通则 0832 第二法)。

总灰分 不得过 6.0% (《中国药典》通则 2302)。

【浸出物】 照醇溶性浸出物测定法 (《中国药典》通则 2201) 项下的热浸法测定，用 45%乙醇作溶剂，不得少于 20.0%。

【炮制】 除去杂质，洗净，润透，切片，干燥。

【性味与归经】 甘，温。归肺、脾经。

【功能与主治】 补气固表，利尿托毒，排脓，敛疮生肌。用于气虚乏力，食少便溏，中气下陷，久泻脱肛，便血崩漏，表虚自汗，气虚水肿，痈疽难溃，久溃不敛，血虚萎黄，内热消渴。

【用法用量】 9~30g。

【贮藏】 置通风干燥处，防潮、防蛀。

川黄芪

Chuahuangqi

ASTRAGALI ERNESTIIS RADIX

本品为豆科黄芪属植物梭果黄芪 *Astragalus ernestii* Comb.、多花黄芪 *Astragalus foridus* Benth.、金翼黄芪 *Astragalus chrysopterus* Bge.的干燥根。春、秋二季采挖，除去须根及根头，干燥。

【性状】 梭果黄芪 呈长圆柱形，少分枝，表面淡棕色或灰棕色，有横向突起的皮孔，外皮易剥离。质韧，不易折断，断面外部黄白色，中心淡黄色。味甜，有豆腥气。

多花黄芪 部分分枝呈扭曲状。表面灰棕色，表皮下层红棕色。质较硬，断面具放射状纹理及同心环。皮部味苦。

金翼黄芪 呈圆柱形，常二歧分支。上部有细密环纹；表面灰黄棕色至浅棕褐色，有纵皱纹。质硬略韧，粉性，断面纤维性强；气微，味甜，嚼之有豆腥味。

【鉴别】 本品粉末淡黄白色或淡黄色。淀粉粒较多，类圆形。纤维成束，末端钝叉状或钝尖。具缘纹孔导管无色或黄色，偶见网纹导管。木栓细胞表面观类方形。石细胞类多角形，壁较厚。

【检查】 水分 不得过 11.0%（《中国药典》通则 0832 第二法）。

总灰分 不得过 5.0%（《中国药典》通则 2302）。

酸不溶性灰分 不得过 2.0%（《中国药典》通则 2302，测定）。

【浸出物】 照水溶性浸出物测定法（《中国药典》通则 2201）项下冷浸法测定，不得少于 10.0%。

【炮制】 除去杂质，洗净，润透，切片，干燥。

【性味与归经】 甘，温。归肺、脾经。

【功能与主治】 补气固表，利尿脱毒，排脓，敛疮生肌。用于气虚乏力，食少便溏，中气下陷，久泻脱肛，便血崩漏，表虚自汗，气虚水肿，痈疽难溃，久溃不敛，血虚萎黄，内热消渴。

【用法与用量】 9~30g。

【贮藏】 置通风干燥处，防潮、防蛀。

川黄芩

Chuanhuangqin

SCUTELLARIAE AMOENAE RADIX

本品为唇形科植物滇黄芩 *Scutellaria amoena* C.H.Wright, 连翘叶黄芩 *Scutellaria hypericifolia* Levl. 或韧黄芩展毛变种 *Scutellaria tenax* W.W.Smith var. *patentipilosa* (Hand.-Mazz.)C.Y.Wu 的干燥根。春、秋二季采挖, 除去须根及泥沙, 及时晒或烘至外皮易脱落时撞去粗皮, 再继续晒干或烘干。

【性状】 滇黄芩 呈倒圆锥形, 扭曲或微扭曲, 分枝或不分枝, 长 7~20cm, 直径 1~2.5cm。表面棕黄色或暗黄色, 有时可见粗糙的栓皮附着, 有扭曲的纵皱纹或不规则的网纹, 并可见残留细根痕。质硬而脆, 易折断, 断面不平坦, 黄绿色, 黄色或污黄色; 老根中间呈棕褐色, 枯朽状或成空洞。气微, 味苦。

连翘叶黄芩 根条较平直, 质坚实, 断面多为黄色。

韧黄芩展毛变种 根条粗大, 长 5~30cm, 直径 1~7cm, 很少有残存的栓皮, 外表浅黄色; 内面木部发达, 质坚实, 不易折断。

【鉴别】 (1) 滇黄芩和连翘叶黄芩横切面: 木栓层外缘常残缺, 木栓细胞扁平, 呈长方形, 棕黄色, 木化。皮层宽广, 内有石细胞散在, 石细胞类圆形, 类方形或长方形, 壁木化。薄壁细胞中充满淀粉粒。维管束外韧型, 被宽窄不一的射线分隔开。韧皮部与皮层界限不明显; 木质部由导管、木纤维和木薄壁细胞组成, 导管直径为 20~55 μ m; 老根在木质部中央有栓化细胞环。韧皮部和木质部薄壁细胞中均含淀粉粒。

韧黄芩展毛变种横切面: 维管束明显成束分布, 木纤维发达, 导管直径为 15~85 μ m。髓射线特别明显。

(2) 取本品粉末 2g, 加乙酸乙酯-甲醇 (3:1) 的混合溶液 30ml, 加热回流 30 分钟, 放冷, 滤过, 滤液蒸干, 残渣加甲醇 2ml 使溶解, 取上清液作为供试品溶液。另取黄芩苷对照品, 加甲醇制成每 1ml 含 1mg 的溶液, 作为对照品溶液。照薄层色谱法(《中国药典》通则 0502) 试验, 吸取上述两种溶液各 2 μ l, 分别点于同一聚酰胺薄膜上, 以醋酸为展开剂, 展开, 取出, 晾干。置紫外光灯

《重庆市中药材质量标准》(2022年版)

(365nm)下检视。供试品色谱中,在与对照品色谱相应的位置上,显相同的暗色斑点。

【检查】 水分 不得过 13.0% (《中国药典》通则 0832 第二法)。

总灰分 不得过 8.0% (《中国药典》通则 2302)。

酸不溶性灰分 不得过 1.0% (《中国药典》通则 2302)。

【特征图谱】 照高效液相色谱法 (《中国药典》通则 0512) 测定。

色谱条件与系统适用性试验 以十八烷基硅烷键合硅胶为填充剂;以甲醇为流动相 A,以水 (0.1%三氟乙酸) 为流动相 B,按下表中的规定进行梯度洗脱;检测波长为 280nm,流速 1ml,柱温: 30℃。

川黄芩梯度洗脱表

时间 (分钟)	流动相 A(%)	流动相 B(%)
0~20	37→39	63→61
20~35	39→45	61→55
35~42	45	55
42~50	45→58	55→42
50~58	58	42
58~68	58→80	42→20
68~68.1	80→90	20→10
68.1~70	90	10

对照品溶液的制备 取黄芩苷、黄芩素对照品,加 85%甲醇制成别为 0.4 mg/ml、0.1 mg/ml 的溶液,即得。

供试品溶液的制备 取本品中粉约 0.3g,加 70%甲醇 40ml,加热回流 3 小时,放冷,滤过,滤液置 100ml 量瓶中,用少量 70%甲醇分次洗涤容器和残渣,洗液滤入同一量瓶中,加 70%甲醇至刻度,摇匀。精密量取 5ml,置 10ml 量瓶中,加甲醇至刻度摇匀,滤过,即得。

测定法 分别精密吸取对照品溶液与供试品溶液各 10 μ l,注入液相色谱仪,测定。

供试品中黄芩苷和黄芩素的实测保留时间为 y_1 、 y_5 ,由坐标点 (x_1,y_1)、(x_5,y_5),得两点线性方程 $y=ax+b$,将 x_2 、 x_3 、 x_4 代入方程得两点预测保留时

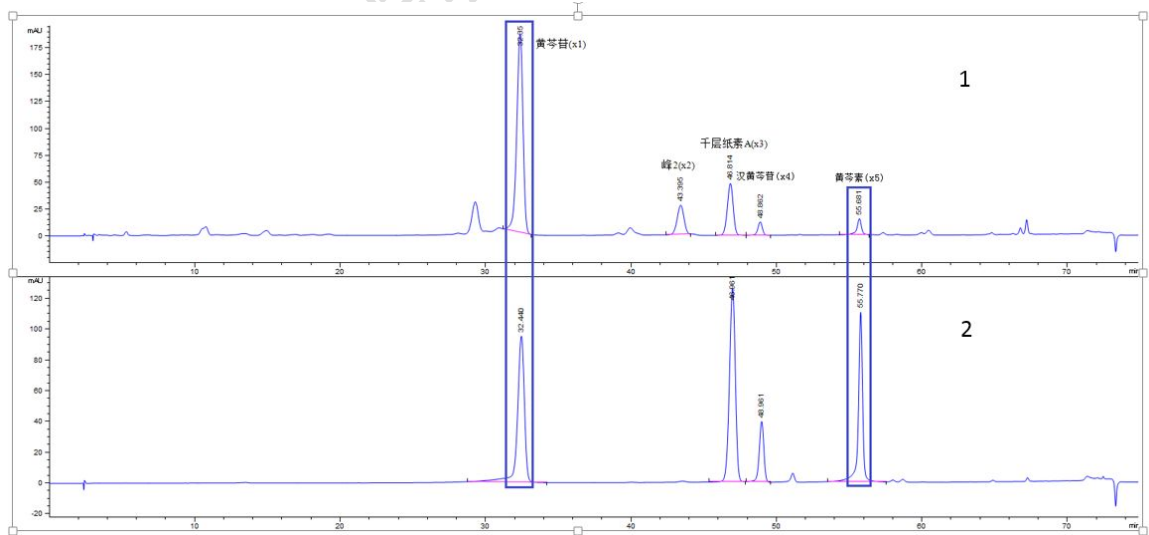
《重庆市中药材质量标准》(2022年版)

间 y_2' 、 y_3' 、 y_4' ，供试品中与 y_2' 、 y_3' 、 y_4' ，最近的色谱峰即为黄芩苷和黄芩素，其实测保留时间为 y_2 、 y_3 、 y_4 。由坐标点 (x_1, y_1) 、 (x_2, y_2) 、 (x_3, y_3) 、 (x_4, y_4) 、 (x_5, y_5) ，得多点线性回归方程 $y=cx+d$ ，再将 x_2 、 x_3 、 x_4 代入方程得多点验证保留时间 y_2'' 、 y_3'' 、 y_4'' 。各成分标准保留时间 (x) 及保留时间偏差见下表。

各成分保留时间及保留时间偏差

待测成分	标准保留时间 (分钟)	偏差-两点 (分钟)	偏差-多点 (分钟)
x1 (黄芩苷)	32.66	-	-
x2	43.07	±1.0	±0.8
x3 (千层纸素 A-7-O-β-D-葡萄糖醛酸苷)	45.90	±1.0	±0.8
x4 (汉黄芩苷)	47.91	±1.0	±0.8
x5 (黄芩素)	53.71	-	-

供试品色谱图中应有 $x_1 \sim x_5$ 的特征峰，各特征峰的计算保留时间与实际保留时间的偏差应符合表 2 的相关要求。



川黄芩双标线性校正法示意图

1. 样品特征图谱, 2 对照品特征图【取黄芩苷(x1)和黄芩素(x5)为双标】

【浸出物】 照水溶性浸出物测定法(《中国药典》通则 2201)项下热浸法测定，不得少于 20.0%。

《重庆市中药材质量标准》(2022年版)

【炮制】 除去杂质，置沸水中煮10分钟，取出，闷透，切片，干燥;或蒸30分钟，取出，切片，干燥。

【性味与归经】 苦，寒。归肺、胆、脾、大肠、小肠经。

【功能与主治】 清热燥湿，泻火解毒，止血，安胎。用于湿温，暑温胸闷呕恶，湿热痞满，泻痢，黄疸，肺热咳嗽，高热烦渴，血热吐衄痈肿疮毒，胎动不安。

【用法与用量】 3~9g。

【贮藏】 置通风干燥处。

《重庆市中药材质量标准》(2022年版)

川明参

Chuanmingshen

CHUANMINGSHINIS RADIX

本品为伞形科植物川明参 *Chuanminshen violaceum* Sheh et Shan 的干燥根。4-5 月采挖，除去泥沙、须根及外皮，洗净，置沸水中煮至无白心，取出，干燥。

【性状】 本品呈长圆柱形或长纺锤形，略扭曲，长 7~30cm，直径 0.5~2cm。表面黄白色或淡黄棕色，较光滑，可见不规则纵沟及微细皱纹，散在棕色或淡棕色细长横向皮孔样痕迹。质坚硬，易折断，断面淡黄色或淡黄白色，半透明，有角质样光泽，皮部约占半径的 1/2，有 2~3 个白色断续同心环纹，可见淡黄棕色小油点，木部有放射状纹理；较粗者一侧常不规则开裂。气微，味甘淡，嚼之发粘。

【鉴别】 (1) 本品根横切面：木栓层为多列木栓细胞。栓内层 4~8 列细胞，切向延长，有少数分泌道。韧皮部较宽，约占半径的 1/2，筛管群呈放射状排列，近形成层处较明显，分泌道较多，由 5~8 个分泌细胞围绕而成，内含淡黄棕色物，射线弯曲。形成层明显。木质部导管甚多，呈放射状排列，后生木质部不发达。薄壁细胞含糊化淀粉粒。

(2) 取本品粉末 2g，加乙醚 20ml，超声处理 30 分钟，滤过，滤液挥干，残渣加乙酸乙酯 1ml 使溶解，作为供试品溶液。另取欧前胡素对照品，加乙酸乙酯制成每 1ml 含 1mg 的溶液，作为对照品溶液。照薄层色谱法（《中国药典》通则 0502）试验，吸取上述两种溶液各 10~20 μ l，分别点于同一硅胶 G 薄层板上，以石油醚（60~90 $^{\circ}$ C）-乙醚（1:5）展开剂，展开，取出，晾干，置紫外光灯（365nm）下检视。供试品色谱中，在与对照品色谱相应的位置上，显相同的荧光斑点。

【检查】 水分 不得过 12.0%（《中国药典》通则 0832 第二法）。

总灰分 不得过 18.0%（《中国药典》通则 2302）。

酸不溶性灰分 不得过 1.5%（《中国药典》通则 2302）。

【浸出物】 照水溶性浸出物测定法（《中国药典》通则 2201）项下的热浸

《重庆市中药材质量标准》(2022年版)

法测定,不得少于 10.0%。

【炮制】 除去杂质,洗净,润透,切段或片,干燥。

【性味与归经】 甘、平。归肺、肝经。

【功能与主治】 滋阴补肺,健脾和胃。用于热病伤阴,肺燥咳嗽,脾虚食少,病后体弱。

【用法与用量】 9~15g。

【贮藏】 置干燥处,防潮、防蛀。

《重庆市中药材质量标准》(2022年版)

川银花

Chuanyinhua

LONICERAE SIMILIS FLOS

本品为忍冬科植物细毡毛忍冬 *Lonicera similis* Hemsl. 和淡红忍冬 *Lonicera acuminata* Wall. 的干燥花蕾或带初开的花。前者习称“南江银花”，后者习称“肚子银花”或“沐川银花”。夏季花开放前采收，杀青后干燥。

【性状】 细毡毛忍冬 本品花蕾呈细长棒状，略弯曲，长3~6cm，上部稍膨大，直径1.5~2mm，下部直径1~1.5mm。表面黄绿色、绿棕色或黄棕色，被开展的长、短糙毛或腺毛，有的无毛。萼齿5裂，三角形，无毛或仅边缘具毛，开放者花冠裂片二唇形。质稍硬，手捏之有弹性，气清香，味淡，微苦。杂有少量叶片，叶片纸质，背面被灰白色或灰黄色的细毡毛。

淡红忍冬 本品花蕾呈短棒状，长1~2cm，上部膨大，直径1.8~4mm，下部直径0.6~1.3mm。表面黄绿色、棕黄色、淡紫色至紫棕色，疏被毛或无毛，萼筒、萼齿均无毛或萼筒上部及萼齿疏被毛。质稍硬。杂有少量幼枝及总花梗，常被卷曲的黄褐色糙毛及糙状毛。

【鉴别】 (1) 细毡毛忍冬 本品粉末黄绿色至黄棕色。腺毛头部类方形、长圆形、倒圆锥形或类圆形，顶部平坦，侧面观有6~17个细胞，排成2~3层，直径62~75 μ m，柄部2~3个细胞，上部细胞短，基部细胞甚长。非腺毛为单细胞，有两种，一种壁较厚，平直或稍弯曲，长70~380 μ m，直径12~20 μ m，足部较宽，末端平截，表面有细微疣状突起，有时可见2个短小非腺毛足部并生；另一种非腺毛壁薄，直径17~25 μ m。花粉粒极多，黄色，类圆形或三角状圆形，直径70~82 μ m，外壁有细刺状及颗粒状雕纹，萌发孔3个。薄壁细胞中含细小草酸钙簇晶。

淡红忍冬 无腺毛。厚壁非腺毛长93~998 μ m，直径9~38 μ m。

(2) 取本品粉末0.2g，加甲醇5ml，放置12小时，滤过。滤液作为供试品溶液。另取绿原酸对照品，加甲醇制成每1ml含1mg的溶液，作为对照品溶液。照薄层色谱法（《中国药典》通则0502）试验，吸取上述供试品溶液2~5 μ l、对照品溶液5 μ l，分别点于同一羧甲基纤维素钠为粘合剂的硅胶G薄层板上，以

《重庆市中药材质量标准》(2022年版)

乙酸丁酯-甲酸-水(7:2.5:2.5)的上层溶液为展开剂,展开。取出,晾干。置紫外光灯(365nm)下检视。供试品色谱中,在与对照品色谱相应的位置上,显相同颜色的荧光斑点。

【检查】 杂质 不得过 5.0% (《中国药典》通则 2301 第二法)。

水分 不得过 13.0% (《中国药典》通则 0832 第二法)。

总灰分 不得过 8.5% (《中国药典》通则 2302)。

酸不溶性灰分 不得过 1.0% (《中国药典》通则 2302)。

【浸出物】 照醇溶性浸出物测定法(《中国药典》通则 2201)项下热浸法测定,用乙醇作溶剂,不得少于 20.0%。

【含量测定】 照高效液相色谱法(《中国药典》通则 0512)测定。

色谱条件与系统适应性试验 以十八烷基硅烷键合硅胶为填充剂;以乙腈-0.4%磷酸(12:88)为流动相;检测波长为 327nm。理论板数按绿原酸峰计算应不低于 1000。

对照品溶液的制备 精密称取绿原酸对照品适量,置棕色瓶中,加入 50%甲醇溶液制成每 1ml 含 40 μg 的溶液,即得。

供试品溶液的制备 取样品粉末(过四号筛) 0.5g,精密称定,置具塞锥形瓶中。精密加入 50%甲醇 50ml,称定重量,超声处理(功率 250W,频率 35kHz) 30 分钟。放冷,再称定重量。用 50%甲醇补足减失的重量,摇匀,滤过。精密量取续滤液 5ml,置 25ml 棕色量瓶中,加 50%甲醇至刻度,摇匀,即得。

测定法 分别精密吸取对照品溶液与供试品溶液各 5~10μl,注入液相色谱仪,测定,即得。

本品按干燥品计算,含绿原酸($C_{16}H_{18}O_9$)不得少于 2.0%。

【炮制】 除去杂质。

【性味与归经】 甘、寒。归肺、心、胃经。

【功能与主治】 清热解毒,疏散风热。用于痈肿疔疮,喉痹,丹毒,热毒血痢,风热感冒,温病发热。

【用法与用量】 6~15g。

【贮藏】 置阴凉干燥处,防潮。

川紫菀

Chuanziwan

LIGULARIAE RADIX ET RHIZOMA

本品为菊科植物川鄂橐吾 *Ligularia wilsoniana*(Hemsl.) Greenm.、狭苞橐吾 *Ligularia intermedia* Nakai.、鹿蹄橐吾 *Ligularia hodgsonii* Hook.的根及根茎。秋季采挖，除去泥土，干燥。以上三种未除去须根者习称“毛紫菀”；前两种除去须根的根茎，习称“光紫菀”。

【性状】毛紫菀(川鄂橐吾,狭苞橐吾) 本品根茎呈不规则块状或葫芦形，大小不等；顶端有较硬的茎基和纤维状叶柄残基，较大的根茎部分被切去而露出切面。根茎上簇生多数弯曲的须根，须根长短不一，长可达 25cm，直径 1~3mm，表面灰褐色或黑褐色，有纵皱纹。质硬，须根较脆，易折断，断面色较浅，中央有一小木心。气香，味微苦、辛。

毛紫菀(鹿蹄橐吾) 本品须根较粗，直径 2~3mm，质硬脆，商品中常有多数断根。无香气，味淡。

光紫菀 本品呈葫芦状、不规则疙瘩状，长椭圆形。表面棕黄色或棕褐色；顶端有未除净的茎基及叶柄残基，纤维状；全体有许多凹凸不平的点状根痕，质坚实。气微，味淡。

【鉴别】 本品根横切面：川鄂橐吾 表皮细胞多为径向延长的类长方形，壁稍厚。下皮细胞多径向延长或类方形，壁薄。皮层为 25~35 列薄壁细胞；油管位于内皮层外侧 8~10 列细胞处，类圆形或椭圆形，直径 80~175 μm ，周围分泌细胞 7~11 个，细胞长条形或不规则形，大小不一，有时 2 个油管共生；内皮层细胞扁椭圆形，凯氏点明显。中柱初生木质部为四、五、六原型，每束具导管 22~32 个；韧皮部束发达，与初生木质部互生，位于次生木质部外侧；形成层不甚明显；无明显的髓部，中央充满了导管。

狭苞橐吾 皮层为 15~30 列薄壁细胞；石细胞散在；油管位于内皮层外侧 3~4 列细胞处，直径 35~140 μm ，周围分泌细胞 5~8 个；髓部为类多角形的厚壁细胞组成。

《重庆市中药材质量标准》(2022年版)

鹿蹄橐吾 表皮细胞多脱落。皮层为 20~30 列薄壁细胞；油管内侧的 1~2 个分泌细胞兼为内皮层细胞；幼根的髓部明显，为类多角形薄壁或厚壁细胞组成。

【检查】 水分 不得过 15.0%（《中国药典》通则 0832 第二法）

总灰分 不得过 8.0%（《中国药典》通则 2302）

酸不溶性灰分 不得过 3.0%（《中国药典》通则 2302）

【浸出物】 照水溶性浸出物测定法（《中国药典》通则 2201）项下的热浸法测定，不得少于 35.0%。

【炮制】 川紫菀 除去泥沙杂质，洗净稍润，切片或段，干燥。

蜜川紫菀 取净紫菀片（段），照蜜炙法（《中国药典》通则 0213）炒至棕褐色、不粘手。

【性味与归经】 辛、苦，温。归肺经。

【功能与主治】 润肺下气，化痰止咳。用于外感咳嗽，咳痰不利，肺虚久咳，痰中带血。

【用法与用量】 5~10g。

【贮藏】 置阴凉干燥处，防潮。

垂穗伸筋草

Chuisui Shenjincao

PALHINBAEAE HERBA

本品为石松科植物垂穗石松 *Lycopodium cernuum* L.的干燥全草。夏、秋二季茎叶茂盛时采收，除去杂质，干燥。

【性状】 本品茎呈多歧状分枝。叶稀疏，通常向下弯弓，分枝上的叶密，细条状钻形，长2~3mm，宽不及1mm，全缘，常向上弯曲。有时可见孢子囊穗，较小，长0.8~2cm，无柄，单生于小枝顶端。质较脆，易折断。

【鉴别】 本品茎横切面：表皮细胞1列。皮层宽广，外侧为3~4列薄壁细胞，中间为4~9列厚壁细胞，内侧为10余列微木化的薄壁细胞。内皮层不明显。中柱鞘为1~2列薄壁细胞。中柱为编织中柱，木质部排列不规则，韧皮部分布在其间，相互交错，编织排列呈不规则网状。

粉末棕色至棕褐色。表皮细胞长条形。气孔不定式，保卫细胞长方形，壁波状弯曲。纤维壁厚，直径18~55 μ m。薄壁细胞呈类长方形或不规则形，壁念珠状增厚。梯纹导管易见。

【检查】 水分 不得过12.0%（《中国药典》通则0832第二法）。

总灰分 不得过6.0%（《中国药典》通则2302）。

酸不溶性灰分 不得过2.0%（《中国药典》通则2302）。

【浸出物】 照醇溶性浸出物测定法（《中国药典》通则2201）项下的热浸法测定，用稀乙醇作溶剂，不得少于16.0%。

【炮制】 除去杂质，洗净，切段，干燥。

【性味与归经】 微苦、辛，温。归肝、肾经。

【功能与主治】 祛风除湿，舒筋活络。用于风寒湿痹，关节疼痛，屈伸不利。

【用法与用量】 9~12g。

【贮藏】 置通风干燥处。

大菟丝子

Datusizi

CUSCUTAE JAPONICAE SEMEN

本品为旋花科植物金灯藤*Cuscuta japonica* Choisy.的干燥成熟种子。秋季果实成熟时采收，干燥，打下种子，除去杂质。

【性状】 本品呈类圆球形或三棱形，直径2~3mm。表面黄棕色、棕褐色或淡黄色，微凹陷，种脐圆形，色稍淡。质坚硬，不易以指甲压碎。气微，味微涩，嚼之微有粘滑感。

【鉴别】 (1) 本品粉末黄褐色或深褐色。种皮表皮细胞断面观呈梭形或不规则多角形，侧壁增厚，径向长60~75 μ m；表面观呈类长方形，角隅处壁明显增厚。种皮栅状细胞成片，断面观1列，具光辉带；表面观呈多角形，皱缩。胚乳细胞呈多角形或类圆形，胞腔内含糊粉粒。子叶细胞含糊粉粒及脂肪油滴。

(2) 取本品少量，加沸水浸泡后，表面有黏性；加热煮至种皮破裂时，可露出黄白色卷旋状的胚（俗称吐丝）。

【检查】 杂质 不得过3%（《中国药典》通则2301 第二法）。

水分 不得过13.0%（《中国药典》通则水分测定法0832第二法）。

总灰分 不得过3.0%（《中国药典》通则2302）。

酸不溶性灰分 不得过1.0%（《中国药典》通则2302）。

【炮制】 大菟丝子 除去杂质。

炒大菟丝子 取大菟丝子，按清炒法（《中国药典》通则0213）炒至微黄。

盐大菟丝子 取大菟丝子，按盐炙法（《中国药典》通则0213）炒至有爆声。

【性味与归经】 甘、辛，平。归肝、肾、脾经。

【功能与主治】 补肝肾，益精髓，明目，安胎。用于腰膝酸软，遗精，目昏，尿频，小便淋漓，妇女流产，胎动不安。

【用法与用量】 6~12g。

【贮藏】 置通风干燥处。

大叶茜草

Dayeqiancao

RUBIAE SCHUMANNIANAE RHIZOMA

本品为茜草科植物大叶茜草 *Rubia schumanniana* Pritz. 的干燥根茎。春、秋二季采挖，除去须根及泥沙，干燥。

【性状】 本品呈细长圆柱形，弯曲，结节状，长10~30cm，直径1~3mm；节上有时残存细小须根。表面红褐色或紫红色，有纵沟。质脆易折断，断面平坦，红色。皮层薄，木部较宽，淡红色或黄色。具髓。气微，味微甜。

【鉴别】 (1) 本品横切面：木栓层为数列类方形细胞。皮层细胞2~4列，类圆形。韧皮部细胞较小。形成层不明显。木部占根的主要部分，全部木化，射线不明显。髓部薄壁细胞较大，类圆形，常破裂成空洞。薄壁细胞含草酸钙针晶束。

(2) 取本品粉末0.2g，加乙醚5ml，振摇数分钟，滤过，滤液加氢氧化钠试液1ml，振摇，静置，分层后，水层显红色；置紫外光灯(365nm)下观察，醚层显天蓝色荧光。

(3) 取本品粉末0.5g，置锥形瓶中，加甲醇10ml，超声处理30分钟，滤过，滤液浓缩至约1ml，作为供试品溶液。另取大叶茜草素对照品，加甲醇制成每1ml含2.5mg的溶液，作为对照品溶液。照薄层色谱法(《中国药典》通则0502)试验，吸取上述两种溶液各10 μ l，分别点于同一硅胶G薄层板上，以石油醚(60~90 $^{\circ}$ C)-丙酮(4:1)为展开剂，展开，取出，晾干，喷以10%硫酸乙醇溶液，在105 $^{\circ}$ C加热至斑点显色清晰。供试品色谱中，在与对照品色谱相应的位置上，显相同颜色的斑点。

【检查】水分 不得过14.0% (《中国药典》通则0832第二法)。

总灰分 不得过13.0% (《中国药典》通则2302)。

酸不溶性灰分 不得过5.0% (《中国药典》通则2302)。

【含量测定】 照高效液相色谱法(《中国药典》通则0512)测定。

色谱条件与系统适用性试验 以十八烷基硅烷键合硅胶为填充剂；以甲醇-水

《重庆市中药材质量标准》(2022年版)

(80 : 20)为流动相；检测波长为 250nm；理论板数按大叶茜草素峰计算应不低于 4000。

对照品溶液的制备 精密称取大叶茜草素对照品适量，加甲醇制成每 1ml 含 80 μ g 的溶液，即得。

供试品溶液的制备 取本品细粉约 0.5g，精密称定，置具塞锥形瓶中。精密加甲醇 25ml，称定重量，浸泡过夜，超声处理（功率 250W，频率 33kHz）30 分钟，放冷。再称定重量，用甲醇补足减失的重量，摇匀，滤过，取续滤液，即得。

测定法 分别精密吸取对照品溶液 10 μ l 与供试品溶液 10~20 μ l，注入液相色谱仪，测定，即得。

本品按干燥品计算，含大叶茜草素（C₁₇H₁₅O₄）不得少于 0.15%。

【炮制】大叶茜草 除去杂质，洗净，润透，切段，干燥。

大叶茜草炭 取净大叶茜草，照炒炭法（《中国药典》附录 0213）炒至表面焦黑色。

【性味与归经】 苦，寒。归肝经。

【功能与主治】 凉血，止血，祛瘀，通经。用于吐血，衄血，崩漏出血，外伤出血，经闭瘀阻，关节痹痛，跌扑肿痛。炒炭后增加止血功效。

【用法与用量】 6~9g。

【贮藏】 置干燥处。

地丁草

Didingcao

VIOLAE INCONSPICUAE HERBA

本品为堇菜科植物长萼堇菜 *Viola inconspicua* Bl.、戟叶堇菜 *Viola betonicifolia* Sm.或浅圆齿堇菜 *Viola schneideri* W.Beck.的干燥全草。春、秋二季采收,除去杂质,干燥。

【性状】 长萼堇菜 本品多皱缩成团。根茎长 0.5~20cm,直径 0.1~0.6cm,节密生,常被残留的褐色托叶所包被。主根长圆锥形,直径 0.1~0.2cm;单生或成束,浅黄棕色,有细皱纹。叶基生,灰绿色,展平后叶片呈三角形、三角状卵形或戟形,长 1.5~8cm,宽 1~4cm,最宽处在叶的基部;先端渐尖或尖,基部宽心形,弯缺呈宽半圆形,两侧垂片发达,稍下延于叶柄成狭翅,边缘具圆锯齿,两面常无毛,下面叶脉偶有短毛;叶柄长 1.5~8cm;托叶 3/4 与叶柄合生。花茎纤细,常与叶片近等长;萼片 5;花瓣 5,花瓣长圆状倒卵形,紫色;花距长 0.2~0.3cm。蒴果椭圆形或 3 裂果,内有多数棕褐色或棕红色种子。气微,味微苦而涩,嚼之显黏性。

戟叶堇菜 叶片呈狭披针形、长三角状戟形或三角状卵形,基部戟形、截形;叶柄上半部具明显而狭长的翅;萼附属物长约 0.1cm.末端钝圆。

浅圆齿堇菜 根茎具短而明显节,密生细根;匍匐枝长 10~30cm,散生叶及花。叶近基生,棕绿色,叶片呈卵形,宽卵形或近卵圆形,先端圆或钝,基部深心形,边缘每侧具 6~8 个浅圆齿;托叶大部分离生。

【鉴别】 本品粉末灰棕色至灰绿色。草酸钙簇晶较多,直径 20~60 μ m,棱角钝尖或锐尖,多存在于叶肉组织中。非腺毛单细胞,细胞壁呈微波状或平直。下表皮细胞长方形或类多角形,垂周壁波状弯曲,呈串珠状增厚,局部可见角质纹理。气孔不等式,副卫细胞 3~4 个。上表皮细胞多角形,可见细小串珠状增厚。导管多为梯纹、螺旋、网纹。

【检查】 水分 不得过 12.0%(按照《中国药典》通则 0832 第二法)。

总灰分 不得过 19.0% (《中国药典》通则 2302)。

《重庆市中药材质量标准》(2022年版)

酸不溶性灰分 不得过 4.0%(《中国药典》通则 2302)。

【浸出物】 照水溶性浸出物测定法(《中国药典》通则 2201)项下的热浸法测定,不得少于 10.0%。

【炮制】 除去杂质,切段,干燥。

【性味与归经】 苦、辛,寒。归心、肝经。

【功能与主治】 清热解毒,凉血消肿。用于疮疡肿毒,咽喉肿痛,乳痛,肠痛,湿热黄疸,目赤肿痛,腮腺炎,宫颈糜烂,支气管炎以及毒蛇咬伤,跌打损伤,外伤出血。

【用法与用量】 9~15g;外用适量。

【注意】 孕妇慎用。

【贮藏】 置阴凉干燥处。

峨参

Eshen

ANTHRISCI RADIX

本品为伞形科植物峨参 *Anthriscus sylvestris* (L.) Hoffm. 的干燥根。秋后采挖，刮去粗皮，蒸透，干燥。

【性状】 本品呈圆锥形，略弯曲，多分叉，长3~12cm，上部较粗，直径1~1.5cm，下部渐细，半透明。表面黄棕色或灰褐色，有不规则的纵皱纹，上部可见细密环纹及突起的横长皮孔，有的侧面有疗疤。质坚实，沉重，断面黄白色或黄棕色，角质样。气微，味微辛、微麻。

【鉴别】 本品粉末呈淡灰棕色。导管为网纹、梯纹和环纹导管，直径10~45 μ m，壁木化。木栓细胞多角形，壁淡棕色。薄壁细胞中有时可见块状物。纤维少见，多单个散在，或成断节，直径15~20 μ m，壁不甚厚，木化。

【检查】水分 不得过16.0%（《中国药典》通则0832第二法）。

总灰分 不得过3.5%（《中国药典》通则2302）。

酸不溶性灰分 不得过1.0%（《中国药典》通则2302）。

二氧化硫残留量 照二氧化硫残留量测定法（《中国药典》通则2331）测定，不得过400mg/kg。

【浸出物】 照醇溶性浸出物测定法（《中国药典》通则2201）项下热浸法测定，用60%乙醇作溶剂，不得少于11.0%。

【炮制】 除去杂质，洗净，润透，切片，干燥。

【性味与归经】 甘、辛，微温。归脾、胃、肺经。

【功能与主治】 补中益气，祛瘀生新。用于脾虚腹胀，四肢无力，肺虚咳嗽，老人夜尿，水肿，跌打损伤，腰痛。

【用法与用量】 10~15g；外用适量。

【注意】 孕妇慎用。

【贮藏】 置通风干燥处，防潮。

鹅管石

Eguanshi

BALANOPHYLLIAE OS

本品为枇杷珊瑚科动物丛生盔形珊瑚 *Galaxea fascicularis* (Linnaeus) 的石灰质骨骼。主含碳酸钙 (CaCO_3)。采收后, 除去杂质, 洗净, 干燥。

【性状】 本品多呈单一圆管状, 有的稍弯曲, 一端细而尖, 另一端稍粗, 状如鹅毛管。长 3~5 cm, 直径 4~7mm。表面乳白色或灰白色, 具突起的节状环纹及纵直棱线, 其间有细的横棱线交互成小方格状。偶见数个相连的群体。质硬而脆, 断面具隔, 自中心呈放射状排列。无臭, 味微咸。

【鉴别】 (1) 取本品粉末 1g, 加稀盐酸 10ml, 即煮沸。将此气体通入氢氧化钙试液中, 即生成白色沉淀。

(2) 取铂丝, 用盐酸湿润后, 蘸取供试品, 在无焰火焰中燃烧, 火焰即显砖红色。

(3) 取供试品 1g, 加水 20ml, 超声 20 分钟, 滤过, 滤液加甲基红指示液 2 滴, 用氨试液中和, 再滴加盐酸至恰呈酸性, 加草酸铵试液, 即生成白色沉淀; 分离, 沉淀不溶于醋酸, 但可溶于稀盐酸。

【含量测定】 取本品细粉约 0.1g, 精密称定。置锥形瓶中, 加稀盐酸 5ml, 加热使溶解。加水 50 ml 与甲基红指示液 1 滴, 滴加氢氧化钾试液至显黄色。继续多加 10ml, 再加钙黄绿素指示剂约 20mg, 用乙二胺四乙酸二钠滴定液 (0.05mol/L) 滴定至溶液由黄绿荧光色消失而显橙色。每 1ml 乙二胺四乙酸二钠滴定液 (0.05mol/L) 相当于 5.004mg 的碳酸钙 (CaCO_3)。

本品含碳酸钙 (CaCO_3) 不得少于 85%。

【炮制】 鹅管石 除去杂质。

煅鹅管石 取净鹅管石, 照煅法 (《中国药典》通则 0213) 煅至红透, 取出, 放凉, 捣碎。

【性味与归经】 甘, 温。归肺、肾经。

【功能与主治】 补肺, 壮阳, 通乳。用于肺癆咳喘, 吐血, 阳痿, 腰膝无力, 乳汁不通。

【用法与用量】 9~15g。

【贮藏】 置干燥处。

《重庆市中药材质量标准》(2022年版)

风寒草

Fenghancao

LYSIMACHIAE CONGESTIFLORAE HERBA

本品为报春花科植物聚花过路黄 *Lysimachia congestiflora* Hemsl.的干燥全草。夏初采收，除去杂质，干燥。

【性状】 本品常缠结成团，茎有分枝，直径1~2mm，被柔毛，表面紫红色、红棕色或灰棕色，有纵纹，有的茎节上具须根，断面中空。叶对生，多皱缩，展平后呈卵形至阔卵形，长1.5~2.8cm，宽1~2cm，先端钝尖，基部楔形，全缘；上表面绿色或紫绿色，下表面颜色较淡或紫红色，两面疏被柔毛，用水浸后，对光透视可见棕红色腺点，近叶缘处多而明显；叶柄长约1cm。花有时可见，2~8朵集生于茎端叶腋处，花梗极短。气微，味微涩。

【鉴别】 (1) 本品茎横切面：表皮细胞1列，外被角质层，可见非腺毛和腺毛，非腺毛3~7个细胞，腺毛头部为单细胞，内有红棕色分泌物，柄部2~4个细胞。皮层较宽；内皮层明显。中柱鞘纤维断续排列成环。韧皮部狭窄。形成层不明显。木质部导管3~5个径向排列。髓部大，有时中空。薄壁组织中散有分泌细胞，内含红棕色分泌物。薄壁细胞含淀粉粒。

叶表面观：上表皮细胞垂周壁微弯曲；下表皮细胞垂周壁呈波状弯曲。气孔不定式，副卫细胞3~5个。非腺毛较多，由4~10个细胞组成，有的中部溢缩；可见腺毛，头部单细胞，柄部1~3个细胞，脱落后留有圆形基部。

(2) 取本品粉末0.5g，加甲醇-25%盐酸溶液(4:1)混合液25ml，加热回流30分钟，立即冷却，加甲醇25ml，摇匀，经0.45 μ m微孔滤膜滤过，作为供试品溶液。另取槲皮素对照品，加甲醇制成每1ml含20 μ g的溶液，作为对照品溶液。照液相色谱法(《中国药典》通则0512)试验，以十八烷基硅烷键合硅胶为填充剂，以甲醇-0.4%磷酸溶液(50:50)为流动相；检测波长为370nm。分别吸取上述对照品溶液与供试品溶液各5 μ l，注入液相色谱仪。供试品色谱中应呈现与对照品色谱峰保留时间相同的色谱峰。

【检查】 水分 不得过13.0%(《中国药典》通则0832第二法)。

《重庆市中药材质量标准》(2022年版)

总灰分 不得过 15.0% (《中国药典》通则 2302)。

酸不溶性灰分 不得过 6.0% (《中国药典》通则 2302)。

【浸出物】 照醇溶性浸出物测定法 (《中国药典》通则 2201) 项下的热浸法测定, 用 50%乙醇作溶剂, 不得少于 16.0%。

【炮制】 除去杂质, 切段, 干燥。

【性味与归经】 辛、甘, 微温。入肺、大肠经。

【功能与主治】 祛风散寒, 化痰止咳, 解毒利湿, 消积排石。用于风寒头痛, 咳嗽痰多, 咽喉肿痛, 痈疽疔疮, 黄疸, 小儿疳积, 尿路结石等。

【用法与用量】 10~30g。

【贮藏】 置干燥处。

赶黄草

Ganhuangcao

HERBA PENTHORT

本品为虎耳草科植物扯根菜 *Penthorum chinense* Pursh. 的干燥地上部分。夏、秋季采收，除去杂质，干燥。

【性状】 本品茎呈圆形，全株长达 100cm，直径 0.2~0.8cm。表面黄红色或绿色，较光滑，叶痕两侧有两条微隆起向下延伸的纵向褐色条纹。易折断，断面纤维性，黄白色，中空。单叶互生，常卷曲易碎，完整叶片展开后呈披针形，长 3~10cm，宽约 0.8cm，两面无毛，上表面黄红色或暗绿色，下表面红黄色或灰绿色。气微，味微苦。

【鉴别】 (1) 本品茎横切面：表皮细胞一行，含棕黄色块状物。表皮下方由多列厚角细胞组成，气室约 3 列，被单列厚角细胞隔开。韧皮部较窄，形成层可见。木质部由导管、纤维组成，射线平直由 1~2 列细胞组成。髓部细胞类圆形。厚角细胞和韧皮薄壁细胞均含草酸钙簇晶，簇晶直径 20~50 μ m。

本品叶粉末黄绿色。上表皮细胞多角形，垂周壁略呈连珠状增厚，部分细胞含有棕色黄色物质，气孔长圆形或类圆形，突出于叶表面，副卫细胞 4~6 个，不定式；下表皮细胞呈不规则形，垂周壁波状弯曲，有些细胞含有棕黄色物质，气孔较密集，副卫细胞 4~6 个，不定式；纤维多成束或单个散在，细长，直径 20~40 μ m，壁厚 5~9 μ m，部分纤维外侧细胞含有草酸钙簇晶，含晶细胞类圆形，壁稍厚，散列或 3~7 个沿纤维方向成列形成晶鞘纤维，草酸钙簇晶晶角短钝，直径 20~50 μ m；螺纹导管直径 25~50 μ m，螺纹紧密。

(2) 取本品粉末 1g，加乙醚 20ml，加热回流 30 分钟，弃去乙醚液，药渣挥干溶剂，加 80% 甲醇 20ml，加热回流 1 小时，取出，放冷，滤过，滤液蒸干，残渣加水 10ml 使溶解，加盐酸 2ml，置水浴中加热回流 30 分钟，取出，迅速冷却，用乙醚提取 2 次，每次 10ml，合并乙醚液，挥干，残渣加乙醇 1ml 使溶解，作为供试品溶液。另取槲皮素对照品，加乙醇制成每 1ml 含 0.5mg 的溶液，作为对照品溶液。照薄层色谱法(《中国药典》通则 0502) 试验，吸取上述两种溶液

《重庆市中药材质量标准》(2022年版)

各 5 μ l, 分别点于同一硅胶 G 薄层板上, 以甲苯-乙酸乙酯-甲酸(5:4:1)为展开剂, 展开, 取出, 晾干, 喷以 3%三氯化铝乙醇溶液, 置紫外光灯(365nm)下检视。供试品色谱中在与对照品色谱相应的位置上, 显相同颜色的荧光斑点。

【检查】 水分 不得过 13.0% (《中国药典》通则 0832 第二法)。

总灰分 不得过 9.0% (《中国药典》通则 2302)。

酸不溶性灰分 不得过 1.5% (《中国药典》通则 2302)。

【浸出物】 照水溶性浸出物测定法 (《中国药典》通则 2201) 项下的热浸法测定, 不得少于 14.0%。

【含量测定】 照高效液相色谱法 (《中国药典》通则 0512) 测定。

色谱条件与系统适用性试验 以十八烷基硅烷键合硅胶为填充剂; 以甲醇-0.4%磷酸溶液 (50:50) 为流动相; 检测波长为 360nm。理论板数按槲皮素峰计算应不低于 3000。

对照品溶液的制备 精密称取槲皮素对照品适量, 加 80%甲醇制成每 1ml 含 40 μ g 的溶液, 即得。

供试品溶液的制备 取本品粉末(过 3 号筛)约 1.0g, 精密称定, 精密加入 80%甲醇溶液 20ml, 称定重量, 加热回流 60 分钟, 放冷, 再称定重量, 用 80%甲醇补足减失的重量, 摇匀, 滤过, 精密量取续滤液 10ml, 精密加入 15%盐酸溶液 4ml, 85 $^{\circ}$ C 水浴中回流 20 分钟, 取出, 迅速冷却, 转移至 25ml 量瓶中, 加甲醇至刻度, 摇匀, 滤过, 取续滤液, 即得。

测定法 分别精密吸取对照品溶液 10 μ l、供试品溶液 5~20 μ l, 注入液相色谱仪, 测定, 即得。

本品按干燥品计算, 含槲皮素(C₁₅H₁₀O₇)不得少于 0.10%。

【炮制】 除去杂质, 切段, 干燥。

【性味与归经】 甘, 微寒。归肝经。

【功能与主治】 除湿利水, 祛瘀止痛。用于黄疸, 经闭, 水肿, 跌打损伤。

【用法与用量】 15~30g; 外用适量。

【贮藏】 置干燥处。

隔山撬

Geshanqiao

CYNANCHI AURICULATI RADIX

本品为萝藦科植物牛皮消 *Cynanchum auriculatum* Royle. ex Wight. 的干燥块根。秋末、初春采挖，干燥；或趁鲜切片，干燥。

【性状】 本品呈长椭圆形、类圆柱形、长纺锤形或结节状圆柱形，稍弯曲，大小不等，表面黄褐色或淡黄色。切片微翘，边缘内卷，残留栓皮棕色或棕褐色，有纵皱纹及横长皮孔，切面类白色，粉性，有放射状略突起的筋脉点或筋脉纹。质脆。气微，味甘、微苦。

【鉴别】 (1) 本品粉末棕黄色或黄白色。石细胞呈长方形、类圆形或纺锤形。淀粉粒甚多，单粒圆球形、盔帽形，脐点裂缝状、人字状、星状或点状；复粒由2~3分粒组成。草酸钙簇晶众多，棱角稍钝。导管为具缘纹孔导管或网纹导管。纤维单个散在或数个成束，呈长梭形，孔沟明显。

(2) 取本品粉末2g，加三氯甲烷-甲醇(2:1)混合溶液振摇提取2次，每次5ml，滤过。合并滤液，蒸干。残渣加少量三氯甲烷使溶解，加石油醚(30℃~60℃)3ml，使沉淀析出。弃去石油醚液，沉淀物加三氯甲烷溶解。再加石油醚(30℃~60℃)3ml使沉淀，分离沉淀：

①取沉淀少许，滴加三氯化锑的三氯甲烷饱和溶液，即呈紫红色。

②取沉淀少许，加冰醋酸1ml使溶解，加醋酐1ml摇匀，再加浓硫酸2滴，先呈红紫色，后渐变成墨绿色。

【检查】 水分 不得过13.0%（《中国药典》通则0832第二法）。

总灰分 不得过5.0%（《中国药典》通则2302）。

【浸出物】 照醇溶性浸出物测定法（《中国药典》通则2201）项下热浸法测定，用60%乙醇作溶剂，不得少于10.0%。

【炮制】 除去杂质；未切片者洗净，润透，切厚片，干燥。

【性味与归经】 甘、微苦，平。归脾、胃、肝经。

【功能与主治】 消食健胃，理气止痛。用于宿食不消，腕腹胀满疼痛，呕

吐腐秽。

【用法与用量】 12~30g。

【贮藏】 置阴凉干燥处，防蛀。

《重庆市中药材质量标准》(2022年版)

官桂

Guangui

CINNAMOMI MAIREI CORTEX

本品为樟科植物银叶桂 *Cinnamomum mairei* Levl. 的干燥树皮。多于秋季剥皮，阴干。

【性状】 本品呈板片状、槽状或卷筒状，厚2~6mm。外表面灰褐色或棕褐色，有斜皮孔，有时具灰白色地衣斑；内表面棕褐色，较平滑，有细纵纹。质硬而脆，易折断，断面不平坦，微显颗粒性。气微香，味辛、凉，嚼之起涎。

【鉴别】 (1) 本品粉末黄棕色。厚壁细胞类多角形，木化，细胞内含大量方晶。木纤维壁极厚，多碎断，长100~350 μ m，直径10~30 μ m，胞腔狭窄。油细胞类圆形或长圆形。石细胞成群或散在，类方形、多角形或不规则形，壁厚，孔沟明显。淀粉粒较少，单粒类圆形、半圆形或多角形，直径20~45 μ m，脐点明显，为点状、裂缝状、人字形或星状，复粒由2~3分粒组成。

(2) 取本品粉末0.5g，加乙醇10ml，冷浸20分钟，时时振摇，滤过，滤液作为供试品溶液。另取桂皮醛对照品，加乙醇制成每1ml含10 μ g的溶液，作为对照品溶液。照薄层色谱法(《中国药典》通则0502)试验，吸取供试品溶液5 μ l~10 μ l、对照品溶液2 μ l，分别点于同一硅胶G薄层板上，以石油醚(60~90 $^{\circ}$ C)-乙酸乙酯(17:3)为展开剂，展开，取出，晾干，喷以二硝基苯肼乙醇溶液。供试品色谱中，在与对照品色谱相应的位置上，显相同颜色的斑点。

【检查】 水分 不得过15.0%(《中国药典》通则0832第四法)。

总灰分 不得过5.0%(《中国药典》通则2302)。

酸不溶性灰分 不得过3.0%(《中国药典》通则2302)。

【浸出物】 照醇溶性浸出物测定法(《中国药典》通则2201)项下的热浸法测定，用70%乙醇作溶剂，不得少于15.0%。

【含量测定】 挥发油 照挥发油测定法(《中国药典》通则2204，甲法测定)，本品含挥发油不得少于0.5%(ml/g)。

【炮制】 除去杂质，洗净，润透，切丝或块，干燥；或用时捣碎。

【性味与归经】 苦、辛，温。归脾、胃、大肠经。

《重庆市中药材质量标准》(2022年版)

【功能与主治】 散寒止痛。用于胸腹冷痛。

【用法与用量】 3~9g。

【贮藏】 置阴凉干燥处。

《重庆市中药材质量标准》(2022年版)

光前胡

Guangqianhu

PEUCEDANI MEDICI RADIX

本品为伞形科植物华中前胡 *Peucedanum medicum* Dunn. 的干燥根。冬季茎叶枯萎至次春未抽花茎时采挖，除去茎叶、须根及泥砂，干燥。

【性状】 本品呈不规则长圆柱形，长5~15cm，直径0.5~2cm，有的可达3cm，表面灰褐色，支根偶见暗红色。根头圆锥形或钝圆形，有叶鞘残基，主根上部有多数粗细不等的环纹和深陷的纵沟及钉疤，支根环纹较少，具钉疤，偶见残存的须根。质硬脆，断面粗糙显纤维性，皮部淡褐色，有裂隙，中部淡黄色。气香，味苦、辛，微麻。

【检查】水分 不得过15.0%（《中国药典》通则0832第二法）。

总灰分 不得过6.0%（《中国药典》通则2302）。

酸不溶性灰分 不得过1.0%（《中国药典》通则2302）。

【浸出物】 照醇溶性浸出物测定法（《中国药典》通则2201）项下的热浸法测定，用稀乙醇作溶剂，不得少于25.0%。

【炮制】 除去杂质，洗净，润透，切片，干燥。

【性味与归经】 苦、辛，微寒。归肝、脾经。

【功能与主治】 疏散风热，降气化痰。用于痰热喘满，咯痰黄稠，风热咳嗽痰多。

【用法与用量】 3~10g。

【贮藏】 置阴凉干燥处，防蛀。

红毛五加皮

Hongmaowujiapi

ACANTHOPANACIS GIRALDII CORTEX

本品为五加科植物红毛五加 *Acanthopanax giraldii* Harms. 或毛梗红毛五加 *Acanthopanax giraldii* Harms var. *hispidus* Hoo. 密生刺毛的干燥茎皮。春末、夏初剥取茎皮，干燥。

【性状】 本品呈长条形卷筒状，节部有突起的芽痕或叶柄残基。直径 0.5~1.5cm，厚约 1mm，节间长 4~13cm。外表面黄白色、黄色或黄棕色，密被黄褐色或红褐色毛状针刺，长 3~10mm，倒向一端；内表面黄绿色或黄棕色，具浅纵条纹。皮薄，质轻，折断面纤维性，外侧黄棕色，内侧绿白色或黄白色。气微，味淡。

【鉴别】 (1) 本品粉末淡黄色、黄色或黄棕色。分泌道碎片含淡黄色或橘黄色分泌物。草酸钙簇晶直径 15~70 μ m，多具小而锐尖的棱角。木栓细胞黄棕色，表面观长方形或类多角形。

(2) 取本品粉末 0.5g，加 50% 甲醇 30ml，加热回流 1 小时，滤过，滤液蒸干，残渣加 50% 甲醇 2ml 使溶解，作为供试品溶液。另取刺五加苷 E 对照品，加 50% 甲醇制成每 1ml 含 1mg 的溶液，作为对照品溶液。照薄层色谱法(《中国药典》通则 0502) 试验，吸取上述两种溶液各 5 μ l，分别点于同一硅胶 G 薄层板上，以三氯甲烷-甲醇-水(6:3:1) 的下层溶液为展开剂，展开，取出，晾干，喷以 10% 硫酸乙醇溶液，在 105 $^{\circ}$ C 加热至斑点显色清晰。供试品色谱中，在与对照品色谱相应的位置上，显相同颜色的斑点。

【检查】 水分 不得过 12.0% (《中国药典》通则 0832 第二法)。

总灰分 不得过 9.0% (《中国药典》通则 2302)。

酸不溶性灰分 不得过 1.0% (《中国药典》通则 2302)。

【浸出物】 照水溶性浸出物测定法(《中国药典》通则 2201) 项下热浸法测定，不得少于 12.0%。

【含量测定】 照高效液相色谱法(《中国药典》通则 0512) 测定。

《重庆市中药材质量标准》(2022年版)

色谱条件与系统适用性试验 以十八烷基硅烷键合硅胶为填充剂；以甲醇-0.5%磷酸溶液(28:72)为流动相；检测波长为207 nm。理论板数按刺五加苷E峰计算应不低于3000。

对照品溶液的制备 取刺五加苷E对照品适量，精密称定，加50%甲醇制成每1ml含50 μg的溶液，即得。

供试品溶液的制备 取本品粉末(过四号筛)约1.0g，精密称定，置具塞锥形瓶中，精密加入50%甲醇50ml，称定重量，加热回流提取1小时，放冷，再称定重量，用50%甲醇补足减失的重量，摇匀，滤过，取续滤液，即得。

测定法 分别精密吸取上述对照品溶液与供试品溶液各10 μl，注入液相色谱仪，测定，即得。

本品按干燥品计算，含刺五加苷E($C_{34}H_{46}O_{18}$)不得少于0.030%。

【炮制】 除去杂质，淋润，切段，干燥。

【性味与归经】 辛，温。归肝、肾经。

【功能与主治】 祛风湿，通关节，强筋骨。用于痿痹，拘挛疼痛，风寒湿痹，腰膝无力，阳痿，囊湿。

【用法与用量】 3~12g。

【贮藏】 置通风干燥处。

红娘子

Hongniangzi

HUECHYS

本品为蝉科昆虫黑翅红娘子 *Huechys sanguine* De Geer 或褐翅红娘子 *Huechys philaemata* Fabricius 的干燥虫体。夏、秋二季捕捉，蒸死或焖死，干燥。

【性状】 黑翅红娘子 本品呈长圆形，似蝉而形较小，全体具蜡样光泽。体长 1.5~2.5cm，宽 0.5~0.7cm。头黑嘴红，复眼 1 对，浅褐色至黑褐色，大而突出；单眼 3 只，淡红色，头部有黑色毛，颈部棕黑色。背部两侧各有 1 较大的血红色斑块，背部有 2 对膜质翅，前翅黑褐色；后翅淡褐色，较薄而透明，均有明显的黑褐色翅脉，质脆而易碎。胸部棕黑色，足 3 对，多残存不全。腹部塔形，红色具 8 个环节，尾部尖。雄虫的腹部相接处可见 2 片椭圆形半透明薄膜(鸣器)，雌虫尾部可见棕褐色的产卵管。体轻，质松脆，折断体内呈淡黄色。气特异。

褐翅红娘子 前翅为灰褐色，翅脉为褐色。

【检查】 水分 不得过 12.0% (《中国药典》通则 0832 第二法)。

总灰分 不得过 7.0% (《中国药典》通则 2302)。

【炮制】 红娘子 除去头、足、翅及杂质。

炒红娘子 取净红娘子，与米拌炒，至米呈焦黄色，虫体表面带火色时，取出，放凉。

【性味与归经】 苦，平；有大毒。入心、肝、胆经。

【功能与主治】 破瘀逐瘀，攻毒散结。用于血瘀经闭，瘀滞腹痛，癥瘕积聚；外治恶疮，瘰疬，疥癣。

【用法与用量】 0.15~0.3g。外用适量。

【注意】 本品有大毒，内服宜慎。气血虚弱者及孕妇忌服。

【贮藏】 置阴凉干燥处，防蛀。

琥珀

Hupo

SUCCINUM

本品为古代松科植物的树脂埋藏地下经年久转化而成。从地下挖出的称为“琥珀”或从煤中选出的称为“煤珀”。全年均可采收，除去泥沙或煤屑等杂质。

【性状】 琥珀 本品呈不规则的块状、颗粒状或多角形。表面黄棕色、血红色及黑褐色，有的具光泽。质硬而脆、断面光亮，有的颜色不一；手捻不粘手，稍涩；嚼之沙沙有声，但无砂砾感，有松脂芳香味，味淡。燃之易熔，稍冒黑烟，刚熄灭时冒白烟，微有松香气。

煤珀 本品呈不规则多角形块状或颗粒状，少数滴乳状，大小不一。表面淡黄色、黄棕色、红褐色及黑褐色，有的具光泽。质硬，不易碎。断面有玻璃样光泽。燃之冒黑烟，刚熄灭时冒白烟，有似煤油的臭气。

【鉴别】 取本品粉末 3g，加水 50ml 煮沸，搅拌数分钟，冷却，离心，取上清液 1ml，加水 1ml 摇匀，加碘试液 1 滴，即显黄色；另取上清液 5ml，加乙醇 5ml，摇匀，应无沉淀产生。

【检查】 松香 取本品粉末 1g，加石油醚（60~90℃）10ml，振摇，过滤，取滤液 5ml，加醋酸铜试液 10ml，振摇，石油醚层不得显蓝绿色。

【炮制】 除去杂质。

【性味与归经】 甘，平。归心、肝经。

【功能与主治】 安神镇惊，活血利尿。用于心悸失眠，惊风抽搐，癫痫，小便不利，尿血，尿痛。

【用法与用量】 1~2g，研末冲服或入丸散服。

【贮藏】 置干燥处。

黄瓜子

Huangguazi

CUCUMIS SATIVI SEMEN

本品为葫芦科植物黄瓜 *Cucumis sativus* L. 的干燥成熟种子。夏、秋季果实成熟时，采收种子，洗净，干燥。

【性状】 本品呈扁梭形或狭长卵形，长6~12mm，宽3~6mm；顶端较狭平截，中央有尖凸，下端尖，有淡色种脐；表面黄白色，平滑，略具光泽；种皮较薄，从上端破开后可见膜状胚乳，内包2片白色子叶，富油性。气微，味淡微甘。

【鉴别】 本品粉末类白色。种皮石细胞成群，大多延长呈类长方形、长条形或长圆形，壁甚厚，壁深波状弯曲，层纹明显。星状细胞，成群或单个散在，形状不规则，具多个短分枝突起，壁稍厚，木化。种皮下皮细胞表面观长方形、类圆形，扁平，波状弯曲，或呈短小突起。子叶细胞含糊粉粒及油滴。胚乳细胞中亦含糊粉粒和油滴。导管多为螺旋。

【检查】 水分 不得过12.0%（《中国药典》通则0832第二法）。

总灰分 不得过10.0%（《中国药典》通则2302）。

黄曲霉毒素 照黄曲霉毒素测定法（《中国药典》通则2351）测定。

本品每1000g含黄曲霉毒素B₁不得过5μg，黄曲霉毒素G₂、黄曲霉毒素G₁、黄曲霉毒素B₂、黄曲霉毒素B₁的总量不得过10μg。

【炮制】 黄瓜子 除去杂质。

炒黄瓜子 取净黄瓜子，按清炒法（《中国药典》通则0213）炒至颜色加深，有爆裂声，并有香气逸出，取出，摊凉。

【性味与归经】 甘，平。归肝、肺经。

【功能与主治】 清肺止咳，舒筋活络，接骨止痛。用于劳伤咳嗽，骨折，跌打损伤。

【用法与用量】 15~25g。

【贮藏】 置通风干燥处。

黄花白及

Huanghuabaiji

BLETILLAE OCHRACEAE RHTZOMA

本品为兰科植物黄花白及 *Bletilla ochracea* Schltr.的干燥块茎。秋末春初采挖，除去鳞叶、残茎及须根，洗净，用沸水煮至透心或趁鲜切纵片，干燥。

【性状】 本品呈不规则扁斜卵形，有2~3个爪状分叉，长1.5~3.5cm，厚约5mm。表面黄白色或淡黄棕色，有1~2圈同心环节和棕色点状须根痕，上面有一斜歪凸起的茎痕，下面有连接另一块茎的痕迹。质坚硬，不易折断，断面类白色，微角质。切片呈不规则的块片，厚2~3mm，切面有点状或短线状凸起（维管束）。气微，味苦，嚼之有黏性。

【鉴别】 (1) 本品粉末淡黄白色。表皮细胞表面观垂周壁波状弯曲，略增厚，木化，孔沟明显。草酸钙针晶束存在于大的类圆形黏液细胞中，或散在，针晶长15~40 μm 。纤维成束，直径5~20 μm ，壁木化，具人字形或椭圆形纹孔。螺旋纹及梯纹导管直径10~50 μm 。糊化淀粉粒团块无色。

(2) 取本品粉末5g，加水50ml，在水浴上热浸30分钟，滤过，滤液进行下列实验：

①取滤液1ml，加入新配制的碱性酒石酸铜试液5~6滴，在水浴中加热5分钟，即产生红棕色沉淀。

②取滤液1ml，加入5% α -萘酚乙醇溶液3滴，摇匀，沿试管壁缓缓加入浓硫酸0.5ml，在两液接界处形成紫红色环。

【检查】 水分 不得过15.0%（《中国药典》通则0832 第二法）。

总灰分 不得过5.0%（《中国药典》通则2302）。

酸不溶性灰分 不得过1.5%（《中国药典》通则2302）测定。

【浸出物】 照水溶性浸出物测定法《中国药典》通则2201项下的热浸法测定，不得少于40.0%。

【炮制】 洗净，润透，切片，干燥。

【性味与归经】 苦、甘、涩，微寒。归肺、肝、胃经。

《重庆市中药材质量标准》(2022年版)

【功能与主治】 收敛止血，消肿生肌。用于咯血、吐血、外伤出血等多种出血症，疮疡肿毒，皮肤皲裂。

【用法与用量】 6~15g，打粉冲服3~6g；外用适量。

【注意】 不宜与乌头类药材同用。

【贮藏】 置通风干燥处。

《重庆市中药材质量标准》(2022年版)

黄荆子

Huangjingzi

VITICIS NEGUNDINIS FRUCTUS

本品为马鞭草科植物黄荆 *Vitex negundo* L. 或牡荆 *Vitex negundo* L. var. *Cannabifolia* (Sieb. et Zucc.) Hand.-Mazz. 的干燥成熟果实。9-10 月采收, 干燥。

【性状】 本品呈倒卵状类圆形或近梨形, 长 2~5.5mm, 直径 1.5~3mm。宿萼钟形, 密被灰白色短茸毛, 包被果实的 2/3 或更多, 基部具果梗。除去宿萼, 果实表面棕褐色, 较光滑, 微显细纵纹。果实质坚硬, 不易破碎, 断面黄棕色, 4 室, 每室有黄白色或黄棕色种子 1 颗或无。气香, 味微苦、涩。

【鉴别】 (1) 本品粉末棕褐色。内果皮石细胞众多, 单个散在或成群, 呈类方形、类圆形、多角形或纺锤形, 有的略呈分支状, 有的胞腔内含草酸钙方晶。中果皮细胞呈长方形或多角形, 具纹孔。种皮网纹细胞呈多角形, 壁呈梯纹或螺旋状增厚。非腺毛由 1~3 个细胞组成, 多弯曲, 壁厚, 具疣状突起。

(2) 取本品粉末 1g, 加甲醇 20ml, 超声处理 20 分钟, 滤过, 滤液浓缩至 1ml, 作为供试品溶液。另取黄荆子对照药材 1g, 同法制成对照药材溶液。照薄层色谱法(《中国药典》通则 0502) 试验, 吸取上述两种溶液各 5 μ l, 分别点于同一硅胶 G 薄层板上, 以甲苯-乙酸乙酯-甲酸(5:2:0.2) 为展开剂, 展开, 取出, 晾干, 置紫外光灯(365nm) 下检视。供试品色谱中, 在与对照药材色谱相应的位置上, 显相同颜色的荧光斑点。

【检查】 水分 不得过 13.0% (《中国药典》通则 0832 第二法)。

总灰分 不得过 5.0% (《中国药典》通则 2302)。

【浸出物】 照醇溶性浸出物测定法(《中国药典》通则 2201) 项下的热浸法测定, 用乙醇作溶剂, 不得少于 6.0%。

【炮制】 除去杂质。

【性味与归经】 辛、苦, 温。归肺、脾、肝经。

【功能与主治】 祛风解表, 散寒止痛。用于风寒感冒, 咳喘, 胃寒呃逆, 食积腹痛, 寒疝疼痛等。

【用法与用量】 5~9g。

【贮藏】 置干燥处。

火把花根

Huobahuagen

TRIPTERYGII HYPOGLAUCI RADIX

本品为卫矛科植物昆明山海棠 *Tripterygium hypoglaucum* (Levl.) Hutch. 去皮的干燥根。全年可采挖，除去杂质，去根皮，破碎，干燥。

【性状】 本品大小不一，呈不规则块、片或段。表面棕黄色至棕色，少见外皮残存。质硬，不易折断，横切面淡棕色或淡黄色。气微，味淡，嚼之发苦。

【鉴别】 (1) 本品粉末黄白色。淀粉粒甚多，单粒圆形、类圆形，脐点多呈点状、裂缝状、少数呈十字状、三叉状、人字状。木纤维众多，成束或离散，呈长条形或梭形，有时略弯曲，直径为 10~40 μm ，纹孔明显。具缘纹孔导管大小不一，直径可达 100 μm 。草酸钙晶体呈双锥形或方形，直径为 13~50 μm 。

(2) 取**【含量测定】**(表儿茶素)项下的滤液 25ml，蒸干，残渣加甲醇 1ml 使溶解，作为供试液。另取表儿茶素对照品，加甲醇制成 1ml 含 1mg 的溶液，作为对照品溶液。照(《中国药典》通则 0502)薄层色谱法试验，吸取供试品溶液 10~20 μl 和对照品溶液 10 μl ，分别点于同一以羧甲基纤维素钠为黏合剂的硅胶 G 薄层板上，以三氯甲烷-丙酮-甲醇-冰醋酸(7:2:1.5:0.5)为展开剂，展开，取出，晾干，喷以 2%的三氯化铁溶液，加热至斑点显色清晰，日光下检视。供试品色谱中，在与对照品色谱相应的位置上，显相同颜色的斑点。

【检查】 水分 不得过 13.0% (《中国药典》通则 0832 第二法)。

总灰分 不得过 6.0% (《中国药典》通则 2302)。

酸不溶性灰分 不得过 2.0% (《中国药典》通则 2302)。

【浸出物】 照水溶性浸出物测定法项下(《中国药典》通则 2201)热浸法测定，不得少于 5.0%。

【含量测定】 表儿茶素 照高效液相色谱法(《中国药典》通则 0512)测定。

色谱条件与系统适用性试验 以十八烷基硅烷键合硅胶为填充剂；以乙腈-0.1%磷酸水溶液(15: 85)为流动相；检测波长为 280nm。理论板数按表儿茶素峰计算应不低于 5000。

对照品溶液的制备 取表儿茶素对照品适量，精密称定，加 70%甲醇溶液制

《重庆市中药材质量标准》(2022年版)

成每 1ml 含 50 μ g 的溶液, 即得。

供试品溶液的制备 取本品粉末(过四号筛)约 2.0g, 精密称定, 精密加入 70%甲醇 50ml, 称定重量, 加热回流提取 0.5 小时, 放冷, 再称定重量, 用 70%甲醇补足减失的重量, 摇匀, 滤过, 取续滤液, 即得。

测定法 分别精密吸取对照品溶液 10 μ l 与供试品溶液 20 μ l, 注入液相色谱仪, 测定, 即得。

本品按干燥品计算, 每 1g 含表儿茶素($C_{15}H_{14}O_6$)不得少于 0.10mg。

雷公藤甲素 照高效液相色谱法(《中国药典》通则 0512)测定。

色谱条件与系统适用性试验 以十八烷基硅烷键合硅胶为填充剂; 以乙腈-[0.025mol/L 磷酸二氢钠溶液(0.5%磷酸)](20: 80)为流动相; 检测波长为 220nm。理论板数按雷公藤甲素峰计算应不低于 5000。

对照品溶液的制备 取雷公藤甲素对照品适量, 精密称定, 加甲醇制成每 1ml 含 10 μ g 的溶液, 即得。

供试品溶液的制备 取本品粉末(过四号筛)约 5.0g, 精密称定, 加入甲醇 100ml, 超声提取 1 小时, 滤过, 滤渣再用甲醇 10ml 洗涤 2 次, 收集所有滤液和洗涤液, 蒸干得到残渣, 用丙酮-甲醇(2:1)混合溶液约 5ml 分次全部转移至中性氧化铝层析柱(内径 1.5cm, 100~200 目, 10g, 干法装柱)上, 用丙酮 100ml 洗脱, 收集洗脱液, 蒸干, 残渣加甲醇适量使完全溶解, 转移至 5ml 的量瓶中, 加甲醇至刻度, 摇匀, 滤过, 取续滤液, 即得。

测定法 分别精密吸取上述对照品溶液 20 μ l 与供试品溶液 10~20 μ l, 注入液相色谱仪, 测定, 即得。

本品按干燥品计算, 每 1g 含雷公藤甲素($C_{20}H_{24}O_6$)不得少于 10 μ g。

【性味与归经】 苦、温; 有毒。归脾、肾经。

【功能与主治】 祛风除湿, 舒筋活络, 清热解毒。用于风湿痹症(类风湿性关节炎、风湿性关节炎), 慢性肾炎, 红斑狼疮, 跌打损伤, 皮肤瘙痒等。

【用法与用量】 3~6g。

【注意】 有毒, 不可服过量。孕妇慎用。

【贮藏】 置干燥处。

鸡眼睛

Jiyanjing

CACUMEN EUSCAPHIS FRUCTUS

本品为省沽油科植物野鸦椿 *Euscaphis japonica* (Thunb.) Dippel. 的干燥成熟果实。果实成熟时采收，除去杂质，干燥。

【性状】 本品呈椭圆形、半心形或尖球形，鼓起，长 0.65-1.5cm。表面呈棕黄色或棕红色，具纵脉纹，基部稍宽略钝，具残存果梗，顶部较尖，轻重不一。其质微硬而脆，易迸裂破开，内表皮浅棕色或棕红色，具纵纹，种子近扁圆形，黑色，略鼓起，有光泽，质微软。气微，味淡。

【鉴别】 取本品粗粉 1g，加 90%乙醇 20ml，加热回流 30 分钟，放冷，滤过，滤液蒸干，残渣加甲醇 1ml 使之溶解，作为供试品溶液。另取鸡眼睛对照药材 1g，同法制成对照药材溶液。照薄层色谱法(《中国药典》通则 0502) 试验，吸取供试品溶液 10~20 μ l、对照药材溶液 10 μ l，分别点于同一以羧甲基纤维素钠为黏合剂的硅胶 G 薄层板上，以三氯甲烷-甲醇-乙酸乙酯-水(27: 6:2:0.5) 为展开剂，展开，取出晾干，置紫外光灯(365nm) 下检视。供试品薄层色谱中，在与对照药材色谱相应的位置上，显相同颜色的荧光斑点。

【检查】 水分 不得过 15.0% (《中国药典》通则 0832 第二法)。

总灰分 不得过 6.0% (《中国药典》通则 2302)。

酸不溶性灰分 不得过 1.0% (《中国药典》通则 2302)。

【浸出物】 水溶性浸出物 按照水溶性浸出物测定法(《中国药典》通则 2201) 项下的冷浸法测定，不得少于 14.0%。

醇溶性浸出物 按照醇溶性浸出物测定法(《中国药典》通则 2201) 项下的热浸法测定，用 50%乙醇作溶剂，不得少于 20.0%。

【性味与归经】 辛、甘，平。归心、肺、膀胱经。

【功能与主治】 理气止痛，消肿散结，祛风止痒。用于头痛，眩晕，胃痛，脱肛，子宫下垂，阴痒。

【用法与用量】 9~15g；外用适量。

【贮藏】 置通风干燥处。

见血清

Jianxueqing

LIPARIS NERVOSAE HERBA

本品为兰科植物脉羊耳兰 *Liparis nervosa* (Thunb.) Lindl. 的干燥全草。夏、秋二季采收，除去杂质，干燥。

【性状】 本品根状茎上着生细长的须根数条。假鳞茎圆柱形，长 2.5~7cm，具节，基部有灰白色膜质叶柄残基。单叶互生，2~5 片，黄绿色，质薄，略皱缩；展平后呈卵形或卵状椭圆形，长 5~12cm，宽 2.5~6cm，先端渐尖，基部成鞘状抱茎，脉 3~7 条。总状花序顶生，常可见宿存的蒴果；蒴果纺锤形，黄白色，长 0.8~1.5cm，宽 0.4~0.6cm。气微，味苦。

【鉴别】 叶表面观:表皮细胞多角形、不规则长方形、类圆形。气孔不定式，副卫细胞 3~5 个。小腺毛单细胞。草酸钙针晶束存在于长椭圆形粘液细胞，或散在，粘液细胞可长达 220 μ m，针晶长 25~80 μ m。

【检查】水分 不得过 13.0%（《中国药典》通则 0832 第二法）。

总灰分 不得过 13.0%（《中国药典》通则 2302）。

酸不溶性灰分 不得过 6.0%（《中国药典》通则 2302）。

【浸出物】 照水溶性浸出物测定法（《中国药典》通则 2201）项下的热浸法测定，不得少于 14.0%。

【炮制】 除去杂质，切段，干燥。

【性味与归经】 苦、寒。归心、肝、胃、肺经。

【功能与主治】 凉血止血，清热解毒。用于胃热吐血，肺热咯血，热毒疮疡，蛇咬伤。

【用法与用量】 9~15g；外用适量。

【贮藏】 置通风干燥处。

椒 目

Jiaomu

ZANTHOXYLI SEMEN

本品为芸香科植物花椒 *Zanthoxylum bungeanum* Maxim. 的干燥成熟种子。立秋前后果熟时采收，除去果壳及杂质，干燥。

【性状】 本品呈类圆球形、半球形或卵形，种脐斜平。直径约3~4mm。表面黑色具光泽，置放大镜下观察可见细密的鱼鳞状纹理，有的部分表皮脱落，露出黑色网状纹理。质坚硬，剖开可见淡黄白色的胚乳及两枚子叶，显油性。气香，味微麻、辣。

【鉴别】 (1) 本品粉末棕褐色。外种皮细胞呈碎块状，红棕色，细胞表面观多角形，直径20~70 μ m，壁厚。内种皮细胞壁增厚，呈不规则网状。条纹散乱，淡黄色。油滴随处可见。色素块呈不规则块状，大小不等，棕褐色。

(2) 取本品粉末5g，加80%甲醇50ml，加热回流1小时，放冷，滤过。滤液蒸干，残渣加水30ml使溶解，滤过。滤液用乙醚振摇提取2次，每次30ml，弃去乙醚液，水液加盐酸5ml，加热回流1小时，取出，立即冷却。用乙醚振摇提取两次，每次30ml，合并乙醚液，用水20ml洗涤，弃去水液。乙醚液挥干，残渣加乙醇1ml使溶解，作为供试品溶液。另取槲皮素对照品，加乙醇制成每1ml含0.5mg的溶液，作为对照品溶液。照薄层色谱法(《中国药典》通则0502)试验，吸取上述供试品溶液10 μ l，对照品溶液5 μ l，分别点于同一硅胶G薄层板上，以甲苯-乙酸乙酯-甲酸(5:4:1)为展开剂，展开，取出，晾干。喷以5%三氯化铝乙醇溶液，置紫外光灯(365nm)下检视。供试品色谱中，在与对照品色谱相应的位置上，显相同颜色的斑点。

【检查】 水分 不得过13.0%(《中国药典》通则0832 第二法)。

总灰分 不得过10.0%(《中国药典》通则2302)。

酸不溶性灰分 不得过1.0%(《中国药典》通则2302)。

【浸出物】 照水溶性浸出物测定法(《中国药典》通则2201)项下的热浸法测定，不得少于10.0%。

《重庆市中药材质量标准》(2022年版)

【炮制】 椒目 筛去灰屑，除去杂质。

炒椒目 取净椒目，照清炒法（《中国药典》通则0213）炒至表面显油性，有香气。

【性味与归经】 苦、辛，平；有小毒。归肺、膀胱经。

【功能与主治】 利水，平喘。用于水肿胀满，痰饮喘息。

【用法与用量】 3~9g。

【贮藏】 置阴凉干燥处。

《重庆市中药材质量标准》(2022年版)

绞股蓝

Jiaogulan

GYNOSTEMMAE HERBA

本品为葫芦科植物绞股蓝 *Gynostemma pentaphyllum* (Thunb.) Makino 的干燥全草。夏、秋二季采收，除去杂质，洗净，干燥。

【性状】 本品常卷曲成团。茎纤细，直径1~3mm，表面黄绿色或褐绿色，具细纵棱线，被短柔毛或近无毛，质柔，不易折断。卷须侧生于叶柄基部。叶互生，黄绿色或褐绿色，薄纸质或膜质，皱缩易碎，完整者湿润展平后呈鸟足状，通常5~7小叶，小叶卵状长圆形或披针形，中间者较长，边缘有锯齿。气微，味苦、微甘。

【鉴别】 取本品粉末2g，加乙酸乙酯20ml，超声处理30分钟，滤过，滤液蒸干，残渣加甲醇1ml使溶解，作为供试品溶液。另取绞股蓝对照药材2g，同法制成对照药材溶液。照薄层色谱法(《中国药典》通则0502)试验，吸取上述两种溶液各5 μ l，分别点于同一硅胶G薄层板上，以三氯甲烷-甲醇(20:1)为展开剂，展开，取出，晾干，喷以10%硫酸乙醇溶液，在105℃加热至斑点显色清晰，置紫外光灯(365nm)下检视。供试品色谱中，在与对照药材色谱相应的位置上，显相同颜色的荧光主斑点。

【检查】 水分 不得过12.0%(《中国药典》通则0832 第二法)。

总灰分 不得过18.0%(《中国药典》通则2302)。

酸不溶性灰分 不得过4.0%(《中国药典》通则2302)。

【浸出物】 照醇溶性浸出物测定法(《中国药典》通则2201)项下的热浸法测定，用稀乙醇作溶剂，不得少于12.0%。

【炮制】 除去杂质，洗净，切段，干燥。

【性味与归经】 苦、甘，微寒。归脾、肺经。

【功能与主治】 益气健脾，化痰止咳，清热解毒，化浊降脂。用于脾胃气虚，倦怠食少，肺虚燥咳，咽喉疼痛等。

【用法与用量】 15~30g。

【贮藏】 置干燥处。

《重庆市中药材质量标准》(2022年版)

九眼独活

Jiuyanduhuo

ARALIAE RHIZOMA ET RADIX

本品为五加科植物食用土当归 *Aralia cordata* Thunb. 或柔毛龙眼独活 *Aralia henryi* Harms. 的干燥根茎及根。春、秋二季采挖，除去茎叶、泥土，干燥。

【性状】 本品根茎呈圆柱形，弯曲扭转，直径3~9cm。表面黄褐色至棕褐色，粗糙，其上有多个凹窝，成串排成结节状，凹窝直径1.5~2.5cm，深约1cm，内有残留的茎痕。底部和侧面散生多数圆柱状的根，长2~15cm，直径4~10mm，有纵皱纹，根的横断面有木心。体稍轻，质硬脆，断面黄白色，有裂隙，显纤维性。气微香，味微苦、辛。

【鉴别】 本品粉末呈黄棕色或棕色。淀粉粒较多，以单粒为主，直径5~20 μ m，类圆形、肾形等多种形状，复粒多为2~5分粒组成，较单粒大，有时可见大量淀粉粒呈团状。导管多为网状、具缘纹孔，螺旋、环纹导管少见。厚壁细胞表面观为长多角形，排列整齐，壁呈连珠状增厚。石细胞多角形、直径37~50 μ m，壁厚约8 μ m。薄壁细胞多见。草酸钙簇晶多见，直径15~35 μ m，晶瓣尖锐。

【检查】 水分 不得过13.0%（《中国药典》通则0832 第四法）。

总灰分 不得过10.0%（《中国药典》通则2302）。

酸不溶性灰分 不得过2.0%（《中国药典》通则2302）。

【浸出物】 照水溶性浸出物测定法（《中国药典》通则2201）项下的热浸法测定，不得少于25.0%。

【炮制】 除去杂质，洗净，润透，切片，干燥。

【性味与归经】 辛、苦，微温。归肝、肾经。

【功能与主治】 祛风除湿，通痹止痛。用于风寒湿痹、腰膝疼痛、头风疼痛。

【用法与用量】 3~9g。

【贮藏】 置阴凉干燥处，防蛀。

苦丁茶

Kudingcha

LIGUSTRI FOLIUM

本品为木樨科植物变紫女贞 *Ligustrum Purpurascens* Yang. 或兴山蜡树 *Ligustrum henryi* Hemsl. 的干燥叶。夏季采收，除去枝、梗，加热闷透或蒸透，干燥。

【性状】 本品多破碎，部分数片粘合，呈绿褐色、茶褐色或棕褐色。完整叶片展平后呈卵圆形、卵状披针形或类圆形，长3~5cm，宽1~3cm，顶端渐尖或锐尖，基部楔形或近圆形。表面平滑光亮，背面主脉微突起；叶纸质或薄革质。质脆，半透明或微透明。气清香，味苦回甜。

【鉴别】 (1) 本品粉末灰绿色。上表皮细胞呈类方形或类多角形，气孔不定式，副卫细胞3~5个；下表皮细胞垂周壁呈波状弯曲。纤维成束，微木化，壁较厚，纹孔不明显。非腺毛壁厚，多碎断，完整者长至50 μ m。

(2) 取本品粉末0.5g，精密称定，加甲醇-25%盐酸溶液(4:1)混合液25ml，加热回流30分钟，立即冷却，加甲醇25ml，摇匀，经0.45 μ m微孔滤膜滤过，作为供试品溶液。另取槲皮素对照品，加甲醇制成每1ml含20 μ g的溶液，作为对照品溶液。照液相色谱法(《中国药典》通则0512)试验，以十八烷基硅烷键合硅胶为填充剂，以甲醇-0.4%磷酸溶液(50:50)为流动相；检测波长为360nm。分别吸取上述对照品溶液与供试品溶液各10 μ l，注入液相色谱仪。供试品色谱中应呈现与对照品色谱峰保留时间相同的色谱峰。

【检查】 杂质 不得过10%。

水分 不得过11.0% (《中国药典》通则0832第二法)。

总灰分 不得过9.0% (《中国药典》通则2302)。

酸不溶性灰分 不得过3.0% (《中国药典》通则2302)。

【浸出物】 照醇溶性浸出物测定法(《中国药典》通则2201)项下的热浸法测定，用稀乙醇为溶剂，不得少于40.0%。

【炮制】 除去杂质。

《重庆市中药材质量标准》(2022年版)

【性味与归经】 甘、苦，凉。归肝、胆、胃经。

【功能与主治】 清头目，解暑热。用于暑热烦渴，头痛，目赤。

【用法与用量】 3~10g。

【贮藏】 置干燥处，防霉。

《重庆市中药材质量标准》(2022年版)

苦石莲

Kushilian

CAESALPINIAE MINACIS SEMEN

本品为豆科植物喙荚云实 *Caesalpinia minax* Hance 的干燥成熟种子。秋季采收，干燥。

【性状】 本品呈椭圆形或长圆形，长1.5~2.5cm，直径0.7~1.2cm。表面乌黑色，棕黑色或黑褐色，略具光泽，具环形横纹。两端钝圆，一端（基部）有一棕褐色凸出的珠柄残痕，其旁有一圆形合点。质坚硬，不易破开。种皮厚约1mm。子叶两片肥厚，浅棕色，富油质，中间有浅棕色胚芽及胚根。气微，味极苦。

【鉴别】 本品粉末灰黑色。种皮栅状细胞多见，外被角质层，细胞狭长，壁厚，胞腔狭细，近中部有一条明显的光辉带。子叶细胞类圆形，直径24~70 μ m，壁稍厚，细胞间有时可见念珠状空隙，细胞内含淀粉粒。草酸钙方晶呈多面体形、正方形、双锥形或长方形。淀粉粒较多，单粒呈类圆形，直径3~7 μ m，脐点点状、裂缝状或星状，层纹不明显；复粒由2~3分粒组成。

【检查】 水分 不得过13.0%（《中国药典》通则0832第二法）。

总灰分 不得过6.0%（《中国药典》通则2302）。

酸不溶性灰分 不得过3.0%（《中国药典》通则2302）。

【含量测定】 脂肪油 取本品粗粉1g，精密称定，置索氏提取器中，加乙醚适量，加热回流至脂肪油提尽，收集提取液，置已干燥至恒重的蒸发皿中，在水浴上低温蒸干，在100℃干燥1小时，移置干燥器中，冷却30分钟，精密称定，计算，即得。

本品按干燥品计算，含脂肪油不得少于8.0%。

【炮制】 除去杂质。

【性味与归经】 苦，寒。归肝、肾经。

【功能与主治】 散瘀，止痛，清热，除湿。用于呃逆，痢疾，淋浊，尿血，跌打损伤。

【用法与用量】 3~6g；外用适量，用时砸碎。

【贮藏】 置阴凉干燥处。

《重庆市中药材质量标准》(2022年版)

藜芦

Lilu

VERATRI RHIZOMA ET RADIX

本品为百合科植物藜芦 *Veratrum nigrum* L.或毛叶藜芦 *Veratrum grandiflorum* (Maxim.) Loes.f.的干燥根及根茎。秋季采挖，除去泥沙及杂质，干燥。

【性状】 本品根茎粗短，长圆锥形或类圆柱形。外表面黑褐色。顶端残留有叶基和棕毛状纤维，形如蓑衣，四周簇生多数须根。须根长5~25cm，直径2~4mm，表面灰黄色或灰褐色，有横纵纹，下部纵纹明显。体轻，质脆，易折断。断面白色或黄白色，粉性。气微，味苦。

【检查】 水分 不得过14.0%（《中国药典》通则0832 第二法）。

总灰分 不得过8.0%（《中国药典》通则2302）。

酸不溶性灰分 不得过2.0%（《中国药典》通则2302）。

【含量测定】 取本品粉末（过三号筛）10g，精密称定，置具塞锥形瓶中，加氨试液适量使润湿，密塞，放置30分钟，加三氯甲烷100ml，超声提取30分钟，滤过，滤液置干燥至恒重的蒸发皿中，滤液挥干，残渣置干燥箱中减压干燥3小时，称定重量，计算，即得。

按干燥品计算，含总生物碱不得少于0.50%。

【炮制】 除去杂质，洗净，切段，干燥。

【性味与归经】 辛、苦，寒；有毒。归肺、胃、肝经。

【功能与主治】 涌吐风痰，杀虫疗癣。用于中风痰壅，癫痫，喉痹，恶疮，疥癣。

【用法与用量】 1~3g；外用适量。

【注意】 身体虚弱及孕妇禁用。反诸参、细辛、芍药等。

【贮藏】 置干燥处，防霉。

李仁

Liren

PRUNI SALICINAE SEMEN

本品为蔷薇科植物李 *Prunus salicina* Lindl. 或杏李 *Prunus simonii* Carr. 的干燥成熟种子。前者习称“小李仁”，后者习称“大李仁”。初夏果实成熟后收集果核，除去核壳，取出种子，干燥。

【性状】 小李仁 呈扁长椭圆形，不甚饱满，长 6~10mm，宽 4~6mm，厚约 3mm。表面棕黄色或黄褐色，一端尖，另一端稍钝。尖端一侧有一凸出的线形种脐，钝端有一浅棕色椭圆形合点，自合点处向上具数条纵向凹陷的脉纹(维管束)和纵皱纹。种皮薄，子叶 2，黄白色，具油性。气微，味微苦、略甘。

大李仁 呈倒卵形，稍扁，体较大，饱满，长 8~12mm，厚约 5mm。表面浅黄棕色，无纵纹或微有纵纹。

【检查】 黄曲霉毒素 照黄曲霉毒素测定法(《中国药典》通则 2351)测定。

本品每 1000g 含黄曲霉毒素 B₁ 不得过 5 μ g，黄曲霉毒素 G₂、黄曲霉毒素 G₁、黄曲霉毒素 B₂、黄曲霉毒素 B₁ 的总量不得过 10 μ g。

【含量测定】 照高效液相色谱法(《中国药典》通则 0512)测定。

色谱条件与系统适用性试验 以十八烷基硅烷键合硅胶为填充剂；以乙腈-0.2%磷酸溶液(14:86)为流动相；检测波长为 210nm。理论板数按苦杏仁苷峰计算应不低于 2000。

对照品溶液的制备 精密称取苦杏仁苷对照品适量，用 50%甲醇制成每 1ml 含 20 μ g 的溶液，即得。

供试品溶液的制备 取本品粉末(过二号筛)0.5g，精密称定，置具塞锥形瓶中，精密加入 70%乙醇 100ml，称定重量，加热回流提取 30 分钟，放冷，再称定重量，用 70%乙醇补足减失重量，摇匀，滤过，精密量取续滤液 5ml，置 25ml 量瓶中，加水稀释至刻度，摇匀，即得。

《重庆市中药材质量标准》(2022年版)

测定法 分别精密吸取对照品溶液与供试品溶液各 10 μ l, 注入液相色谱仪, 测定, 即得。

本品按干燥品计算, 含苦杏仁苷 ($C_{20}H_{27}NO_{11}$) 不得少于 1.0%。

【炮制】 除去杂质。

【性味与归经】 苦, 平。归脾、大肠、小肠经。

【功能与主治】 润肠通便, 利水消肿。用于津少肠枯, 大便秘结, 水肿胀满。

【用法与用量】 6~12g。

【贮藏】 置阴凉干燥处, 防蛀。

《重庆市中药材质量标准》(2022年版)

蓼子草

Liaozicao

POLYGONI HERBA

本品为蓼科植物水蓼 *Polygonum hydropiper* L. 或伏毛蓼 *Polygonum pubescens* Blume 的新鲜或干燥全草。夏、秋二季花开时采挖，除去杂质，鲜用或干燥。

【性状】鲜蓼子草 本品茎呈圆柱形，直立，多分枝，长40~90cm；表面绿色或带红色，疏生短硬伏毛或无毛，节部明显膨大，下部节上生有须根。叶互生，叶片披针形或宽披针形，长4~10cm，宽0.5~2.5cm；先端渐尖，全缘；两面无毛或密被短硬伏毛，有褐色斑点；叶柄长4~8mm；托叶鞘筒状，膜质，长1~1.5cm，具硬伏毛，顶端截形，具缘毛。总状花序顶生或腋生，长3~15cm，常下垂。气微，味辛辣。

干蓼子草 本品茎呈圆柱形或扁圆柱形，有分枝，表面灰绿色、红棕色或淡紫红色，具纵棱线，节膨大；质脆，易折断，断面中空。叶片多皱缩或破碎，展平后呈披针形或宽披针形，浅绿色或褐绿色，有黑色斑点及细小半透明的腺点。总状花序淡绿色或淡红紫色。气微，味辛辣。

【鉴别】 (1) 本品粉末灰绿色至黄绿色。叶表皮细胞类多角形或垂周壁微波状弯曲。气孔多平轴式，少有不定式。副卫细胞2~4个。非腺毛黄绿色，壁木化增厚，常多根重叠。草酸钙簇晶散在，多见，直径30~90 μ m。花粉粒圆球形，表面有网状雕纹，外壁齿状突出，直径约40 μ m。纤维成束，壁增厚。

(2) 取干蓼子草1g(鲜蓼子草5g)剪碎，加稀乙醇30ml，水浴回流1小时，滤过，滤液蒸干，残渣加水20ml使溶解，加入乙酸乙酯20ml振摇提取，分取乙酸乙酯液，蒸干，残渣加甲醇1ml使溶解，作为供试品溶液。另取金丝桃苷对照品，加甲醇制成每1ml含0.1mg的溶液，作为对照品溶液。照薄层色谱法(《中国药典》通则0502)试验，

《重庆市中药材质量标准》(2022年版)

吸取上述两种溶液各 2 μ l，分别点于同一羧甲基纤维素钠为粘合剂的硅胶 G 板上，以三氯甲烷-甲醇-甲酸(8:2:0.3)的下层溶液为展开剂，展开，取出，晾干。喷以三氯化铝试液，晾干，在 105 $^{\circ}$ C 加热 5 分钟，置紫外光灯(365 nm)下检视。供试品色谱中，在与对照品色谱相应的位置上，显相同颜色的荧光斑点。

【检查】 水分(干蓼子草) 不得过 13.0% (《中国药典》通则 0832 第二法)。

总灰分(干蓼子草) 不得过 12.0% (《中国药典》通则 0302)。

酸不溶性灰分(干蓼子草) 不得过 2.0% (《中国药典》通则 0302)。

【浸出物】 干蓼子草 照醇溶性浸出物测定法(《中国药典》通则 2201)项下的冷浸法测定，用稀乙醇作溶剂，不得少于 5.0%。

【含量测定】 照高效液相色谱法(《中国药典》通则 0512)测定。

色谱条件与系统适用性试验 以十八烷基硅烷键合硅胶为填充剂；以甲醇-0.4%磷酸溶液(55:45)为流动相；检测波长为 360nm。理论板数按槲皮素峰计算应不低于 2500。

对照品溶液的制备 取槲皮素对照品适量，精密称定，加甲醇制成每 1ml 含 30 μ g 的溶液，即得。

供试品溶液的制备 取本品(鲜品干燥后粉碎)粉末(过三号筛)约 1g，精密称定，置具塞锥形瓶中，加甲醇-25%盐酸溶液(4:1)的混合溶液 25ml，精密称定，加热回流 1 小时，放冷，再称定重量，用甲醇-25%盐酸溶液(4:1)的混合溶液补足减失的重量，摇匀，滤过，取续滤液，即得。**测定法** 分别精密吸取对照品溶液与供试品溶液各 10 μ l，注入液相色谱仪，测定，即得。

按干燥品计算，含槲皮素($C_{15}H_{10}O_7$)不得少于 0.060%。

【炮制】 除去杂质，洗净，切段，干燥。

【性味与归经】 辛，温。归大肠经。

《重庆市中药材质量标准》(2022年版)

【功能与主治】 解毒，除湿，散瘀，止血。用于痈肿疔疮，瘰疬，乳蛾，痢疾，泄泻，湿疹，风湿痹痛，跌打肿痛，崩漏，外伤出血。

【用法与用量】 15~30g (鲜品 30~60g)；外用适量。

【注意】 孕妇慎用。

【贮藏】 置通风干燥处。

《重庆市中药材质量标准》(2022年版)

灵香草

Lingxiangcao

LYSIMACHIAE FOENI-GRAECI HERBA

本品报春花科植物灵香草 *Lysimachia foenum-graecum* Hance. 的干燥地上部分。夏、秋二季采收，除去杂质，洗净，低温干燥。

【性状】 本品全体多扭曲，呈灰绿色至棕绿色。茎具棱或狭翅，棱边常向内卷，有纵纹；质脆，易折断，断面不齐，黄白色。叶互生，具柄，多皱褶，完整者卵形至椭圆形，全缘，先端渐尖，基部楔形具狭翅，羽状叶脉明显。花黄色，单生于叶腋。蒴果球形，果皮甚薄，淡黄色，具宿存的花萼和花柱。种子细小，具翅，黑褐色。气香浓，味微苦、微辛。

【鉴别】 本品粉末绿黄色。草酸钙方晶、簇晶、棱晶或不规则晶体存在于叶肉薄壁细胞中。纤维单个或成束，壁厚，有时可见晶纤维。导管为网纹和螺纹导管。可见非腺毛。

【检查】水分 不得过 12.0% (《中国药典》通则 0832 第四法)

总灰分 不得过 12.0% (《中国药典》通则 2302)

酸不溶性灰分 不得过 3.0% (《中国药典》通则 2302)

【浸出物】 照醇溶性浸出物测定法 (《中国药典》通则 2201) 项下的热浸法测定，用稀乙醇作为溶剂，不得少于 18.0%。

【炮制】 除去杂质，洗净，切段，低温干燥。

【性味与归经】 辛、甘，平。归肝经。

【功能与主治】 解表，止痛，行气，驱蛔。用于感冒头痛，喉咙肿痛，牙痛，胸腹胀满，蛔虫病。

【用法与用量】 3~9g。

【贮藏】 置阴凉干燥处，防霉。

灵芝孢子

Lingzhibaozi

GANODERMAE SPORA

本品为多孔菌科真菌赤芝*Ganoderma lucidum*(Leys. ex Fr.) Karst. 或紫芝*Ganoderma sinense* Zhao. Xu et Zhang. 的干燥成熟孢子。在子实体开始弹射孢子时收集，除去杂质。

【性状】 本品呈粉末状，黄褐色至紫褐色。体轻，手捻有细腻感。气微，味淡。

【鉴别】 (1) 取本品，置显微镜下观察：卵形，卵圆形，一端平截或微凹入，长6~12 μ m，宽4~8 μ m，具双层壁，外壁平滑，无色，内壁具疣状突起，褐色。

(2) 取本品粉末2g，加乙醇30ml，超声处理30分钟，滤过，滤液蒸干，残渣加甲醇2ml使溶解，作为供试品溶液。另取灵芝孢子对照药材2g，同法制成对照药材溶液。照薄层色谱法(《中国药典》通则0502)试验，吸取上述两种溶液各5 μ l，分别点于同一硅胶G薄层板上，以石油醚(60~90 $^{\circ}$ C)-甲酸乙酯-甲酸(15:5:1)10 $^{\circ}$ C以下放置过夜的上层溶液为展开剂，展开，取出，晾干，置紫外光灯(365nm)下检视。供试品色谱中，在与对照药材色谱相应的位置上，显相同颜色的荧光主斑点。

【检查】水分 不得过13.0%(《中国药典》通则0832第二法)。

总灰分 不得过3.0%(《中国药典》通则2302)。

【浸出物】 照水溶性浸出物测定法(《中国药典》通则2201)项下的热浸法测定，不得少于5.0%。

【炮制】 除去杂质。

【性味与归经】 甘，平。归心、肺、肾经。

【功能与主治】 补肾益肺，养心安神，止血化痰。用于病后体虚，肾虚腰软，健忘失眠，心悸怔忡，久咳虚喘，虚劳咳血。

【用法与用量】 3~6g。

《重庆市中药材质量标准》(2022年版)

【贮藏】 置通风干燥处。

《重庆市中药材质量标准》(2022年版)

刘寄奴

Liujinu

ARTEMISIAE SELENGENSIS HERBA

本品为菊科植物萹蒿 *Artemisia selengensis* Turcz.的地上部分。夏、秋二季枝叶繁茂时收割，除去杂质，可切成段，干燥。

【性状】 本品多弯曲或折断，茎基部圆柱形，直径3~4mm，无毛；上部枝有棱，微有白柔毛，表面紫褐色，有粗的纵纹，叶痕明显，黄褐色，稍突起。叶多皱缩，中下部叶3~5深裂，上部叶不分裂，叶面黄褐色，无毛，叶背密被白色绒毛，有细小点；叶脉在叶面稍突起。有的可见花序，头状花序集成狭长圆锥花丛；花序轴密被白色绒毛。气香，味苦。

【鉴别】 本品粉末棕色。纤维单个散在或成束。壁薄。草酸钙砂晶散在或集结成团，存在于薄壁细胞中。叶肉组织含大量油滴。导管多为网纹导管。非腺毛壁薄，细长、弯曲。

【检查】 水分 不得超过13.0%（《中国药典》通则0832第二法）。

总灰分 不得过10.0%（《中国药典》通则2302）。

酸不溶性灰分 不得过3.0%（《中国药典》通则2302）。

【浸出物】 照醇溶性浸出物测定法（《中国药典》通则2201）项下的热浸法测定，用稀乙醇作溶剂，不得少于12.0%。

【炮制】 刘寄奴 除去杂质，淋润，切段，干燥。

酒刘寄奴 取净刘寄奴，照酒炙法（《中国药典》通则0213），炒干。

【性味与归经】 苦、辛，温。归心、肝经。

【功能与主治】 破血通经，散寒止痛，消食化积。用于经闭，痛经，产后腹痛，癥瘕，跌打损伤，外伤出血，食积腹痛，赤白痢疾。

【用法与用量】 9~15g。

【贮藏】 置通风干燥处。

龙胆草

Longdancao

GENTIANAE CEPHALANTHAE HERBA

本品为龙胆科植物头花龙胆 *Gentiana cephalantha* Franch. 的干燥全草。秋末、冬初采收，除去泥沙及杂质，干燥。

【性状】 本品根茎较粗，微弯曲，长 0.5~7cm，直径 0.5~1cm，表面灰褐色，粗糙，有疣状突起的茎痕和须根茎。下面具多条须根，长 5~20cm，直径 1~3mm，外表灰棕色或黄棕色，断面有淡黄色的木心。茎近丛生，直径 1~3mm，紫色或黄绿色带紫晕，质脆，断面中空。叶对生，皱缩，稍厚，边缘微向背面反卷，上面绿色或黄绿色，下面色稍淡。完整的叶为宽披针形或倒披针形，长 2~17cm，宽 0.5~2.5cm。花簇生枝端，绿黄色或淡蓝紫色。气微清香，茎叶味微苦，根味极苦。

【鉴别】 (1) 本品粉末黄褐色。木栓细胞类方形。纤维单个散在或成束。薄壁细胞类方形。导管螺旋纹、网纹，直径 5~20 μ m。

(2) 取本品粉末 1g，加甲醇 20 ml，超声处理 30 分钟，放冷，滤过。滤液浓缩至约 2ml，作为供试品溶液。另取龙胆苦苷对照品，加甲醇制成每 1ml 含 2mg 的溶液，作为对照品溶液。照薄层色谱法(《中国药典》通则 0502) 试验，吸取上述两种溶液各 5 μ l，分别点于同一以羧甲基纤维素钠为黏合剂的硅胶 GF₂₅₄ 薄层板上，以乙酸乙酯-甲醇-水(20:2:1) 为展开剂，展开。取出，晾干。置紫外光灯(254 nm) 下检视。供试品色谱中，在与对照品色谱相应的位置上，显相同颜色的斑点。

【检查】 水分 不得过 15.0% (《中国药典》通则 0832 第二法)。

总灰分 不得过 10.0% (《中国药典》通则 2302)。

【浸出物】 照醇溶性浸出物测定法(《中国药典》通则 2201) 项下的热浸法测定，用稀乙醇作溶剂，不得少于 20.0%。

【含量测定】 照高效液相色谱法(《中国药典》通则 0512) 测定

色谱条件与系统适用性试验 以十八烷基硅烷键合硅胶为填充剂；以甲醇-

《重庆市中药材质量标准》(2022年版)

水(33:67)为流动相;检测波长为254nm。理论板数按龙胆苦苷峰计算应不低于2000。

对照品溶液的制备 精密称取龙胆苦苷对照品适量,加甲醇制成每1ml含50 μ g的溶液即得。

供试品溶液的制备 取本品粉末(过三号筛)约0.5g,精密称定,置具塞锥形瓶中,精密加入甲醇50ml,密塞,称定重量,浸渍12小时,再超声处理45分钟,放冷,用甲醇补足减少的重量,摇匀,用微孔滤膜(0.45 μ m)滤过,取续滤液,即得。

测定法 分别精密吸取对照品溶液与供试品溶液各10 μ l,注入液相色谱仪,测定,即得。

本品按干燥品计算,含龙胆苦苷($C_{16}H_{20}O_9$),不得少于0.50%。

【炮制】 除去杂质,淋润,切段,干燥。

【性味与归经】 苦,寒。归肝、胆经。

【功能与主治】 清热燥湿,泻肝胆火。用于湿热黄疸,阴肿阴痒,带下,湿疹瘙痒,目赤,耳聋,肋痛,口苦,惊风抽搐。

【用法与用量】 3~9g。

【贮藏】 置通风干燥处。

龙胆地丁

Longdandiding

GENTIANAE YOKUSAIS HERBA

本品为龙胆科植物灰绿龙胆 *Gentiana yokusai* Burkill.的干燥全草。春、夏二季花期采收，除去泥沙及杂质，干燥。

【性状】 本品为带花全草，多皱缩成团，灰绿色至黄绿色。单柱呈束状，长3~10cm。主根细长，黄褐色，不分枝或分枝。茎多分枝。叶多皱缩，基生叶呈莲座状，展平后叶片披针形或卵状披针形，长2~3.5cm，顶端渐尖，不向外翻，边缘软骨质，中脉明显。茎生叶对生，狭卵形或披针形，较基生叶小。花单生枝顶，花萼漏斗状，裂片5，披针形，具芒尖；花冠漏斗状，长1~2cm，微显天蓝色或淡蓝白色，裂片5，雌蕊5；花柱短，2裂。气微，味苦。

【鉴别】 本品粉末灰绿色。叶表皮细胞垂周壁深波状弯曲，外壁向外突出，形成乳头状突起；气孔众多，多不定式。叶肉组织含细小的草酸钙沙晶或柱晶，多油滴。叶缘密被角质层，表皮细胞向外延长形成突起，睫毛状、锯齿状或乳头状。花粉粒类圆形或椭圆形，直径15~40 μm ，具三个萌发孔。

【检查】 水分 不得过13.0%（《中国药典》通则0832第二法）。

总灰分 不得过13.0%（《中国药典》通则2302）。

酸不溶性灰分 不得过6.0%（《中国药典》通则2302）。

【浸出物】 照醇溶性浸出物测定法（《中国药典》通则2201）项下的热浸法测定，用稀乙醇作溶剂，不得少于16.0%。

【炮制】 除去杂质，切段，干燥。

【性味与归经】 苦、辛，寒。归肝、胆经。

【功能与主治】 清热利湿，解毒消痈。用于目赤，咽喉肿痛，黄疸，阑尾炎，痢疾，腹泻，白带；外治疮疡肿毒，淋巴结核。

【用法与用量】 10~15g；外用适量。

【贮藏】 置通风干燥处。

芦竹根

Luzhugen

ARUNDINIS RHIZOMA

本品为禾本科植物芦竹 *Arundo donax* L.的新鲜或干燥根茎。全年均可采挖，除去须根及泥沙，鲜用或趁鲜切片，干燥。

【性状】 鲜芦竹根 呈弯曲扁圆形，长10~18cm，直径2~6cm，表面黄白色，一端较粗大，有大小不等的笋子芽苞突起，基部周围有须根痕，有节，节上有淡黄色的叶鞘残痕。质坚硬，不易折断。气微，味微苦。

干芦竹根 为不规则的片，厚3~10mm，外皮浅黄色，具光泽，环节上有黄白色叶鞘残痕，有的具残存的须根。横切片切面黄白色，粗糙，有多数突起的筋脉小点，纵切片切面可见众多条状纤维。体轻，质硬，气微，味淡。

【鉴别】 (1) 本品粉末黄色或黄褐色。韧皮纤维长条形，末端渐尖，直径10~35 μ m，壁厚2~10 μ m；多为具缘纹孔导管，直径50~200 μ m，网纹导管少见；具不规则的黄色或红色色素块；表皮细胞多破碎，类圆形或不规则形；淀粉粒圆形或类圆形，直径3~25 μ m。

(2) 取干芦竹根粉末1g，加氨水1ml，搅拌均匀，静置15分钟。再加乙醚25ml，摇匀，静置30分钟，滤过，滤液挥干，残渣加甲醇1ml溶解，作为供试品溶液。另取芦竹根对照药材1g，同法制成对照药材溶液。照薄层色谱法(《中国药典》通则0502)试验，吸取上述两种溶液各10 μ l，分别点于同一硅胶G薄层板上，以丙酮-正丁醇-二氯甲烷-氨水(9:1:0.5:1)为展开剂，展开，取出，晾干，置紫外光灯(365nm)下检视。供试品色谱中，在与对照药材色谱相应的位置上，显相同的蓝色荧光斑点。

【检查】 水分(干芦竹根) 不得过13.0%(《中国药典》通则0832第二法)。

总灰分(干芦竹根) 不得过6.0%(《中国药典》通则2302)。

酸不溶性灰分(干芦竹根) 不得过2.0%(《中国药典》通则2302)。

【浸出物】 干芦竹根 照醇溶性浸出物测定法(《中国药典》通则2201)项下热浸法测定，用20%乙醇作溶剂，不得少于20.0%。

《重庆市中药材质量标准》(2022年版)

【炮制】 除去杂质。

【性味与归经】 甘、苦，寒。归肺、胃经。

【功能与主治】 清热泻火，止呕生津，利尿。用于热病烦渴，呕吐，高热不退，小便不利等症。

【用法与用量】 15~30g；鲜品加倍。

【贮藏】 干品置阴凉干燥处，鲜品埋于湿沙中。

《重庆市中药材质量标准》(2022年版)

芦子

Luzi

PIPERIS BETLIS FRUCTUS

本品为胡椒科植物蒟叶 *Piper betle* L.的干燥成熟果穗。果实成熟后采收，多纵切成两瓣，除去杂质，干燥。

【性状】 本品呈弯曲半圆柱形，或圆柱形，由许多小浆果聚合而成，长3~12cm。表面黑褐色，有凹凸不平的突起。切面淡黄棕色，具明显圆形种粒痕迹，有穗梗。断面黄棕色或棕黑色，周围可见红棕色的种粒。质硬而脆。气芳香，味辛辣。

【鉴别】 (1) 本品粉末棕褐色。石细胞类圆形、长卵形或多角形，直径25~61 μ m，长至170 μ m，壁较厚，有的层纹明显。分泌细胞存在于淡棕色的中果皮组织中，类圆形，直径25~66 μ m，含棕红色分泌物。种皮细胞棕黄色，断面观类方形，外壁及径向壁增厚。糊粉粒细小，常聚集成团块。

(2) 取本品粉末少量，加硫酸2滴，显红色，渐变红棕色，后转棕褐色。

【检查】 水分 不得过15.0%（《中国药典》通则0832第四法）。

总灰分 不得过10.0%（《中国药典》通则2302）。

【浸出物】 照醇溶性浸出物测定法（《中国药典》通则2201）项下的热浸法测定，用50%乙醇作溶剂，不得少于12.0%。

【炮制】 除去杂质。

【性味与归经】 辛，温。归脾、胃经。

【功能与主治】 温中，行气，止痛。用于脾胃气滞，脘腹胀痛。

【用法与用量】 6~9g。

【贮藏】 置阴凉干燥处。

露蜂房

Lufengfang

VESPAE ET POLISTIS NIDUS

本品为胡蜂科昆虫斑胡蜂 *Vespa mandarinia* Sm.或马蜂科昆虫梨长足黄蜂 *Polistes hebraeus* Farb.的巢。前者习称“硬蜂房”，后者习称“软蜂房”。秋末、冬初采收，直接干燥；或略蒸，除去死蜂蛹，干燥。

【性状】 硬蜂房 本品呈长球形，由多层圆盘状巢房构成。大小不一，大者直径可达1m左右。外表棕褐色，常粘附有树叶。房较粗大，孔口六角形，常有白色的薄膜。体轻泡，质松脆，碎末可见纤维状物、泥沙及昆虫残翅。微具蜂蜡气，味微辛。

软蜂房 本品多呈莲房状，扁平，房体仅一层，较小，直径5~6cm，顶端有一房柄。外表灰黄色或灰青色，房孔较小。体轻泡，质软，具弹性。

【检查】 水分 软蜂房 取本品粉末0.5g，精密称定，依法试验，不得过15.0%（《中国药典》通则0832第二法）。

总灰分 软蜂房 不得过12.0%（《中国药典》通则2302）。

【浸出物】 软蜂房 照醇溶性浸出物测定法（《中国药典》通则2201）项下的热浸法测定，以乙醇为溶剂，不得少于3.0%。

【炮制】 露蜂房 除去杂质，剪成小块。

炒露蜂房 露蜂房块，照清炒法（《中国药典》通则0213）炒至颜色变深。

煨露蜂房 露蜂房块，照煨法（《中国药典》通则0213）煨透，冷后取出，露去火毒。

【性味与归经】 甘，平；有小毒。归胃经。

【功能与主治】 祛风，攻毒，杀虫，止痛。用于龋齿牙痛，疮疖肿毒，乳痈，瘰疬，顽癣，鹅掌风。

【用法与用量】 3~5g；外用适量。

【贮藏】 置通风干燥处，防压，防蛀。

落新妇

Luoxinfu

ASTILBES RHIZOMA

本品为虎耳草科植物落新妇 *Astilbe chinensis* (Maxim.) Franch.et Savat 的干燥根茎。夏季采挖，除去泥土、须根、鳞片 and 绒毛，干燥。

【性状】 本品为不规则长条形，略呈结节状，长 5~10cm，直径 0.5~3.5cm。表面棕褐色或红棕色，有纵皱纹及沟纹，密布红棕色点状须根痕，顶端残留数个圆形凹陷的茎痕。不易折断，断面有放射状纹理，木部棕黄色，髓部淡紫色至紫褐色。质硬。气微，味微苦、涩。

【鉴别】 取本品粉末 1g，加甲醇 20ml，超声处理 20 分钟，滤过，滤液作为供试品溶液。取岩白菜素对照品，加甲醇制成每 1ml 含 2mg 的溶液，作为对照品溶液。照薄层色谱法（《中国药典》通则 0502）试验，吸取上述两种溶液各 5 μ l，分别点样于同一硅胶 GF₂₅₄ 薄层板上，以三氯甲烷-甲醇（4:1）为展开剂，展开，取出，晾干，置紫外光灯（254nm）下检视。供试品色谱中，在与对照品色谱相应的位置上，显相同颜色的斑点。

【检查】 水分 不得过 15.0%（《中国药典》通则 0832 第二法）。

总灰分 不得过 9.0%（《中国药典》通则 2302）。

酸不溶性灰分 不得过 1.0%（《中国药典》通则 2302）。

【含量测定】 照高效液相色谱法（《中国药典》通则 0512）测定。

色谱条件与系统适用性试验 以十八烷基硅烷键合硅胶为填充剂；以甲醇-水（20:80）为流动相；检测波长为 275nm。理论板数按岩白菜素峰计算，应不低于 3000。

对照品溶液的制备 精密称取岩白菜素对照品适量，精密称定，加甲醇制成每 1ml 含 60 μ g 的溶液，即得。

供试品溶液的制备 取本品粉末（过三号筛）约 0.1g，精密称定，精密加入甲醇 50ml，称定重量，加热回流 30 分钟，取出，放冷，再称定重量，用甲醇补足减失的重量，摇匀，滤过，取续滤液，即得。

《重庆市中药材质量标准》(2022年版)

测定法 分别精密吸取对照品溶液与供试品溶液各 5 μ l, 注入液相色谱仪, 测定, 即得。

本品按干燥品计算, 含岩白菜素 (C₁₄H₁₆O₉) 不得少于 1.5%。

【炮制】 除去杂质, 洗净, 润透, 切片, 干燥。

【性味与归经】 苦、微涩, 温。归肝、肺经。

【功能与主治】 活血祛瘀, 止痛。用于跌打损伤, 关节筋骨疼痛等。

【用法与用量】 9~15g。

【贮藏】 置通风干燥处。

《重庆市中药材质量标准》(2022年版)

麻黄草

Mahuangcao

EPHEDRAE HERBA

本品为麻黄科植物丽江麻黄 *Ephedra likiangensis* Florin. 或山岭麻黄 *Ephedra gerardiana* Wall. 的干燥草质茎。秋季采割，除去木质茎及残根等杂质，干燥。

【性状】 丽江麻黄 茎枝呈细长圆柱形，长30~50cm，下部有的带少量棕褐色木质茎。小枝在茎上成轮状或簇状着生，粗壮，直径1~3.5mm；表面浅绿色或黄绿色，有细纵脊线；节明显，节间长2~6cm；节上具膜质鞘状叶，长2~6mm，棕色或棕褐色，基部合生，上部2裂，偶3裂，裂片多为钝三角形。质脆，易折断，断面略显纤维性，周边绿黄色，髓部黄棕色或红棕色。气微，味涩、微苦。

山岭麻黄 长10~25cm，分枝较多，小枝直伸，直径1~2mm，节间长1.5~3cm。叶片较短，顶端钝。下部常带有棕褐色木质茎。

【鉴别】 (1) 本品横切面：表皮细胞一行，外被角质层，边缘微显波状，具多数棱脊，两棱间有下陷气孔，下皮纤维束位于脊线处，壁多不木化。皮层较宽，纤维单个或成束散在，中柱鞘纤维束多呈新月形。维管束外韧型，木质部呈三角状，随茎加粗木质部逐渐连成环状。髓部薄壁细胞含棕色块，有的可见环髓纤维，多单个散在。表皮细胞外壁及皮层薄壁细胞均有多数微小草酸钙砂晶或方晶。

(2) 取本品粉末1g，加氨水数滴，再加三氯甲烷10ml，加热回流1小时，滤过，滤液蒸干，残渣加甲醇2ml充分振摇，滤过，滤液作为供试品溶液。另取盐酸麻黄碱对照品，加甲醇制成每1ml含1mg的溶液，作为对照品溶液。照薄层色谱法(《中国药典》通则0502)试验，吸取上述两种溶液各5 μ l，分别点于同一硅胶G薄层板上，以三氯甲烷-甲醇-氨水(20:5:0.5)为展开剂，展开，取出，晾干，喷以0.2%茚三酮乙醇溶液，在105 $^{\circ}$ C加热至斑点显色清晰。供试品色谱中，在与对照品色谱相应的位置上，显相同的红色斑点。

【炮制】 除去杂质，淋润，切段，干燥。

《重庆市中药材质量标准》(2022年版)

【性味与归经】 辛、微苦，温。归肺、膀胱经。

【功能与主治】 发汗散寒，宣肺平喘，利水消肿。用于风寒感冒，胸闷喘咳。
风水浮肿；支气管哮喘。

【用法与用量】 1.5~9g。

【贮藏】 置通风干燥处，防潮。

《重庆市中药材质量标准》(2022年版)

马尾连

Maweilian

THALICTRI RADIX ET RHIZOMA

本品为毛茛科植物金丝马尾连 *Thalictrum glanduosisinum* (Fin.et Gagn.) W.T.Wang et S.H.Wang 或星毛唐松草 *Thalictrum cirrhosum* Levl.的干燥根及根茎。前者习称“金丝马尾连”，后者习称“淡黄色马尾连”。秋、冬二季采挖，除去茎叶及泥沙，干燥至八成干后，除去外皮，再干燥。

【性状】 金丝马尾连 根茎上端由多数芦头连成结节状，成一字形或斜形排列，长1~5cm，粗2~5mm，上端有茎痕。须根多，成束，粗壮，长可达30cm，直径约1mm。表面金黄色，具光泽，有纵向细纹，外表具残存环节状栓皮，棕褐色，以手搓之即脱。体轻，质脆易断，有木心。气微，味极苦。

淡黄色马尾连 根茎上端芦头排列不整齐，芦头较大，直径约1cm，须根较短，表面淡黄色，外皮不易脱落，质较前者韧，断面淡黄色，有数条纤维束。气微，味苦。

【鉴别】 (1) 本品粉末黄褐色。韧皮纤维甚多，黄色，单个或成束，壁甚厚，木化。中柱鞘纤维黄色，梭形，壁厚。具缘纹孔导管甚多，少有梯纹导管、网纹导管。石细胞黄色，类方形、多角形、类圆形，壁厚者层纹明显，孔沟较稀疏。

(2) 取本品粉末1g，加甲醇10ml，加热回流15分钟，滤过，滤液浓缩至1ml，作为供试品溶液。另取盐酸小檗碱对照品，加甲醇制成每1ml含0.5mg的溶液，作为对照品溶液。照薄层色谱法(《中国药典》通则0502)试验，吸取上述两种溶液各1 μ l，分别点于同一硅胶G薄层板上，以正丁醇-冰醋酸-水(5:1:1)为展开剂，展开，取出，晾干，置紫外光灯(365nm)下检视。供试品色谱中，在与对照品色谱相应的位置上，显相同的黄色荧光斑点。

【检查】 水分 不得过15.0%(《中国药典》通则0832第二法)。

总灰分 不得过8.0%(《中国药典》通则2302)。

酸不溶性灰分 不得过2.0%(《中国药典》通则2302)。

《重庆市中药材质量标准》(2022年版)

【浸出物】 照水溶性浸出物测定法(《中国药典》版通则 2201)项下的热浸法测定,不得少于 12.0%。

【炮制】 除去杂质,洗净,切段,干燥。

【性味与归经】 苦,寒;归心、肝、胆、大肠经。

【功能与主治】 清热燥湿,凉血,解毒。用于痢疾,腹泻,湿热黄疸,目赤肿痛,口舌生疮,咽喉肿痛,痈肿疮疖。

【用法与用量】 6~9g;外用适量。

【贮藏】 置通风干燥处。

《重庆市中药材质量标准》(2022年版)

满天星

Mantianxing

HYDROCOTYLES HERBA

本品为伞形科植物天胡荽 *Hydrocotyle sibthorpioides* Lamarck 的干燥全草。夏、秋二季采收，除去杂质，洗净，干燥。

【性状】 本品皱缩成团。根呈细圆柱形，外表面淡黄色或灰黄色。茎细长弯曲，黄绿色或淡棕色，节处残留细根或根痕。叶多皱缩或破碎，完整叶片展平后呈圆形或近肾形，淡绿色，叶柄呈扭曲状。可见伞形花序及双悬果。气香，味淡。

【鉴别】 粉末淡棕绿色。非腺毛呈短角状或长角状锥形，长可达 600 μm ，由 10 数个至数十个细胞组成，排成多列；亦可见由 2~4 个细胞组成、排成单列的小非腺毛。上表皮细胞垂周壁弯曲，直径 27~58 μm ，下表皮细胞壁薄亦弯曲：直径 14~20 μm ，长 18~24 μm 。气孔不定式、平轴式或直轴式。

【检查】 水分 不得过 13.0%(《中国药典》通则 0832 第二法)。

总灰分 不得过 16.0% (《中国药典》通则 2302)。

酸不溶性灰分 不得过 4.0% (《中国药典》通则 2302)。

【浸出物】 照水溶性浸出物测定法(《中国药典》通则 2201)项下的热浸法测定，不得少于 13.0%。

【炮制】 除去杂质，切段，干燥。

【性味与归经】 微苦、辛，凉。归脾、胆、肾经。

【功能与主治】 清热利湿，解毒消肿。用于黄疸，痢疾，水肿，淋症，目翳，喉肿，痈肿疮毒，带状疱疹，跌打损伤。

【用法与用量】 9~15g；外用适量。

【贮藏】 置阴凉干燥处。

毛黄堇

Maohuangjin

CORYDALIS TOMENTELLA HERBA

本品为罂粟科植物毛黄堇 *Corydalis tomentella* Franch.的干燥全草。夏季采收，除去杂质及泥沙，干燥。

【性状】 本品常皱缩卷曲。主根圆锥形，表面棕黄色至棕褐色，有明显的皱纹及须根痕，质硬而脆，断面黄绿色至绿棕色；根茎和根部有明显的干裂，呈片层结构。叶基生，具长柄，叶柄多成束卷曲，绿灰色，干硬、脆而易碎；叶卷曲或多碎落，展平后叶片轮廓狭三角形，二回羽状复叶，末回裂片宽倒卵形，先端钝圆或再2~3深裂。总状花序顶生，呈黄白色。蒴果条形，全体被毛。气微，味苦。

【鉴别】 (1) 本品粉末深绿色至棕色。石细胞类圆形、长条形或长梭形，壁厚，孔沟明显。叶上下表皮细胞垂周壁波状弯曲，下表皮气孔较多，不定式，副卫细胞3~5个；叶肉细胞含细小草酸钙结晶。非腺毛众多，多碎断，顶端钝圆。网纹导管多见。

(2) 取本品粉末0.25g，加甲醇25ml，超声处理30分钟，滤过，滤液作为供试品溶液。取脱氢卡维丁对照品，加甲醇制成每1ml含0.5mg的溶液，作为对照品溶液。照薄层色谱法(《中国药典》通则0502)试验，吸取上述两种溶液各2μl，分别点于同一硅胶G薄层板上，以环己烷-乙酸乙酯-异丙醇-甲醇-水-三乙胺(3:3.5:1:1.5:0.5:1)为展开剂，置浓氨试液预饱和20分钟的展开缸内，展开，取出，晾干，置紫外光灯(365nm)下检视。供试品色谱中，在与对照品色谱相应的位置上，显相同颜色的荧光斑点。

【检查】 水分 不得过20.0%(《中国药典》通则0832 第二法)。

总灰分 不得过25.0%(《中国药典》通则2302)。

酸不溶性灰分 不得过3.0%(《中国药典》通则2302)。

【浸出物】 照水溶性浸出物测定法(《中国药典》通则2201)项下的热浸法测定，不得少于30.0%。

《重庆市中药材质量标准》(2022年版)

【含量测定】 照高效液相色谱法(《中国药典》通则 0512)测定。

色谱条件与系统适用性试验 以十八烷基键合硅胶为填充剂;以乙腈-0.1%磷酸溶液(每 1L 含 20mmol 磷酸二氢钾,10mmol 二乙胺)(28:72)为流动相;检测波长为 347nm。理论板数按脱氢卡维丁峰计算应不低于 4000。

对照品溶液的制备 取脱氢卡维丁对照品适量,加 1%盐酸甲醇溶液制成每 1ml 约含 40 μ g 的溶液,即得。

供试品溶液的制备 取本品粉末(过二号筛)约 0.2g,精密称定,至具塞锥形瓶中,精密加入 1%盐酸甲醇溶液 50ml,称定重量,超声处理(功率 250W,频率 40kHz)30 分钟,放冷,再称定重量,用甲醇补足减失的重量,摇匀,用 0.45 μ m 微孔滤膜滤过,取续滤液,即得。

测定法 分别精密吸取对照品溶液与供试品溶液各 5~10 μ l,注入高效液相色谱仪,测定,即得。

本品按干燥品计算,含脱氢卡维丁($C_{21}H_{23}NO_4$)不得少于 0.35%。

【炮制】 除去杂质。

【性味与归经】 苦,凉。

【功能与主治】 清热解毒,凉血止血,活血止痛。主治流行性感冒,咽喉肿痛,目赤疼痛,咳血,吐血,胃热脘痛,湿热泻痢,痈肿疮毒,跌打肿痛。

【用法与用量】 1.5~9g;外用适量。

【贮藏】 置阴凉干燥处。

毛鸡骨草

Maojigucao

ABRI MOLLIS HERBA

本品为豆科植物毛相思子 *Abrus mollis* Hance 的干燥不含豆荚的全草。全年均可采挖，除去杂质及豆荚，干燥。

【性状】 本品根细长，圆柱形，须根多，直径1~5mm，表面灰黄色至黑褐色；质地坚脆。根状茎膨大呈瘤状，上分生较多茎枝；茎较粗壮，长1~1.5m，直径1~3mm，灰棕色至紫褐色；小枝黄绿色，纤细，密被长柔毛。羽状复叶互生，多脱落，小叶呈长椭圆形，11~16对，长12~24mm，宽4~6mm，顶端平截，下面密被长柔毛。气微香，味微苦。

【鉴别】 本品粉末黄绿色至黄褐色。非腺毛单细胞，顶端锐尖，长230~950 μ m，直径6~12 μ m，壁厚，有的可见疣状突起。叶表皮细胞不规则形，垂周壁波状弯曲。纤维束周围细胞含草酸钙方晶，形成晶纤维，晶体细小，较少。木栓细胞淡黄棕色至红棕色，类方形，壁增厚。

【检查】水分 不得过12.0%（《中国药典》通则0832 第二法）。

总灰分 不得过8.0%（《中国药典》通则2302）。

酸不溶性灰分 不得过2.0%（《中国药典》通则2302）。

【浸出物】 照水溶性浸出物测定法（《中国药典》通则2201）项下的热浸法测定，不得少于12.0%。

【炮制】 除去杂质，切段，干燥。

【性味与归经】 甘、淡，凉。归肝经。

【功能与主治】 清热利湿，解毒。用于湿热黄疸，小儿疳积，乳痈，疮痈肿痛，水火烫伤。

【用法与用量】 15~30g；外用适量。

【贮藏】 置干燥处。

毛前胡

Maoqianhu

LIGUSTICI RADIX

本品为伞形科植物短片藁本 *Ligusticum brachylobum* Franch. 的干燥根。冬末叶枯萎、次春未抽花茎时采挖，除去须根及泥沙，晒干或低温干燥。

【性状】 本品呈长圆锥形，稍扭曲，不分枝或少有分枝，长 12~25cm，直径 1~2cm。表面灰黄色或棕褐色，根头部多有残存的茎痕及粗硬的纤维状叶鞘残基，上端环纹不明显。下部具不规则的纵沟及横向皮孔。质硬，易折断，折断面不整齐，皮部类白色或黄白色，散有棕色油点，中间有一棕色环（形成层），木部淡黄色。气香，味微苦辛。

【鉴别】 本品粉末黄棕色。淀粉粒较多，单粒椭圆形、长圆形或类圆形，直径 5~20 μm ，脐点点状或短缝状。草酸钙簇晶直径 10~25 μm ，存在于薄壁细胞中，常排列成行，或一个细胞中含数个簇晶。木栓细胞淡黄色，表面观呈多角形或类方形。油室多已破碎，横断面观分泌细胞呈扁长圆形，内含黄棕色分泌物。纤维成束，无色或黄白色，呈长条形，末端渐尖，直径 10~20 μm 。导管主为螺纹导管，亦有网纹、梯纹导管，直径 10~40 μm 。

【检查】 水分 不得过 13.0%（《中国药典》通则 0832 第二法）。

总灰分 不得过 8.0%（《中国药典》通则 2302）。

酸不溶性灰分 不得过 3.0%（《中国药典》通则 2302）。

【浸出物】 照醇溶性浸出物测定法（《中国药典》通则 2201）项下的热浸法测定，用稀乙醇作溶剂，不得少于 25.0%。

【炮制】 除去杂质，洗净，润透，切片，低温干燥。

【性味与归经】 苦、辛，微寒。归肺经。

【功能与主治】 散风清热，降气化痰。用于风热咳嗽痰多、痰热喘满、咯痰黄稠。

【用法与用量】 3~9g。

【贮藏】 置阴凉干燥处。防霉、防蛀。

茂丹皮

Maodanpi

PAEONIAE SZECHUANICAE CORTEX

本品为毛茛科植物四川牡丹 *Paeonia szechuanica* Fang 的干燥根皮，秋季或春季采挖，除去杂质、细根，剥取根皮，干燥。

【性状】 本品呈卷筒或半卷筒状，有剖开的裂纹，厚 2~6mm。外表面灰褐色或黄褐色，略粗糙，可见横长皮孔样突起及细根痕，栓皮脱落处显淡黄色或黄棕色；内表面淡棕色或类白色，具纵纹理。质硬而脆，易折断，断面类白色、黄白色或淡粉红色。有特殊香气，味辛、微苦涩，稍有麻舌感。

【鉴别】 (1) 本品粉末浅棕色。草酸钙簇晶众多，直径 15~45 μ m，有时存在于薄壁细胞中，排列成行，或一个细胞含数个簇晶。淀粉粒较少，细小，单粒类圆形或多角形，直径 3~10 μ m，脐点点状、裂缝状；复粒由 2~5 分粒组成。木栓细胞长方形，壁稍厚。

(2) 取本品粉末 2g，加乙醚 20ml，密塞，振摇 10 分钟，滤过，滤液挥干，残渣加丙酮 1ml 使溶解，作为供试品溶液。另取丹皮酚对照品，加丙酮制成每 1ml 含 2mg 的溶液，作为对照品溶液。照薄层色谱法（《中国药典》通则 0502）试验，吸取上述两种溶液各 10 μ l，分别点于同一硅胶 G 薄层板上，以环己烷-乙酸乙酯（3:1）为展开剂，展开，取出，晾干，喷以盐酸酸性 5%三氯化铁乙醇溶液，加热至斑点显色清晰。供试品色谱中，在与对照品色谱相应的位置上，显相同颜色的斑点。

【检查】 水分 不得过 13.0%（《中国药典》通则 0832 第四法）。

总灰分 不得过 12.0%（《中国药典》通则 2302）。

酸不溶性灰分 不得过 1.0%（《中国药典》通则 2302）。

【浸出物】 照醇溶性浸出物测定法（《中国药典》通则 2201）项下的热浸法测定，用乙醇作溶剂，不得少于 25.0%。

【含量测定】 照高效液相色谱法（《中国药典》通则 0512）测定

色谱条件与系统适用性试验 以十八烷基硅烷键合硅胶为填充剂；以甲醇-

《重庆市中药材质量标准》(2022年版)

水(45:55)为流动相;检测波长为274nm。理论板数按丹皮酚峰计算应不低于4000。

对照品溶液的制备 精密称取丹皮酚对照品适量,加甲醇制成每1ml含20 μ g的溶液,即得。

供试品溶液的制备 取本品粗粉约0.5g,精密称定,置具塞锥形瓶中,精密加入甲醇100ml,密塞,称定重量,超声处理(功率500W,频率40KHz)30分钟,放冷,再称定重量,用甲醇补足减失的重量,摇匀,滤过,即得。

测定法 分别精密吸取对照品溶液10 μ l与供试品溶液10~20 μ l,注入液相色谱仪,测定,即得。

本品按干燥品计算,含丹皮酚($C_9H_{10}O_3$)不得少于1.2%。

【炮制】 茂丹皮 除去杂质,淋润,切段,干燥。

炒茂丹皮 取净茂丹皮,照清炒法(《中国药典》通则0213)炒至表面黑褐色。

【性味与归经】 辛、苦,微寒。归心、肝、肾经。

【功能与主治】 清热凉血,活血散瘀。用于温毒发斑,痈肿疮毒,吐血衄血,夜热早凉,无汗骨蒸,经闭痛经,跌扑伤痛。

【用法与用量】 6~12g。

【贮藏】 置阴凉干燥处。

明 七

Mingqi

PANACIS JAPONICI RADIX

本品为五加科植物竹节人参 *Panax japonicus* C.A. Meyer 的干燥块根。春、秋二季采挖，除去粗皮，蒸或燎透心，低温干燥。

【性状】 本品呈圆锥形或长条形，稍弯曲，少分支，长 5~10cm，直径 1~3cm。根头略大。外表灰黄色或黄白色，半透明，有的具显著疗疤，有纵纹或断续环纹，根尾多细小。断面淡黄白色或淡棕色，具一棕色环纹。质坚硬，不易折断。气微，味苦、微甘。

【鉴别】 (1) 本品粉末淡黄白色。树脂道含黄色分泌物。淀粉粒众多，多为单粒，脐点点状、裂缝状或人字状，复粒由 2~4 分粒组成。导管易见，主为网纹导管，直径 20~50 μ m。草酸钙簇晶少见，直径 25~75 μ m，棱角宽钝。

(2) 取本品粉末 1g，加水 5~10 滴，搅匀，加水饱和的正丁醇 10ml，密塞，振摇约 10 分钟，放置过夜，滤过，滤液蒸干，残渣加硫酸与 30%乙醇 (1→20) 的混合溶液 10ml，加热回流 2 小时，用三氯甲烷 20ml 振摇提取，分取三氯甲烷液，用水 10ml 洗涤，弃去水液，三氯甲烷液蒸干，残渣加甲醇 1 ml 使溶解，作为供试品溶液。另取齐墩果酸对照品、人参二醇对照品，加甲醇分别制成每 1ml 含齐墩果酸 2mg，人参二醇 0.5mg 的溶液，作为对照品溶液。照薄层色谱法(《中国药典》通则 0502)试验，吸取供试品溶液 5 μ l、对照品溶液各 1 μ l，分别点于同一硅胶 G 薄层板上，以环己烷-二氯甲烷-乙酸乙酯-冰醋酸 (20:5:8:0.5) 为展开剂，展开，取出，晾干，喷以 10%硫酸乙醇溶液，在 105 $^{\circ}$ C 加热至斑点显色清晰。供试品色谱中，在与对照品色谱相应的位置上，显相同颜色的斑点。

【检查】 水分 不得过 15.0% (《中国药典》通则 0832 第二法)。

总灰分 不得过 4.0% (《中国药典》通则 2302)。

酸不溶性灰分 不得过 1.0% (中国药典》通则 2302)。

【炮制】 除去杂质，洗净，润透，切片，干燥。

【性味与归经】 苦、微甘，平。归肺、脾、肝经。

【功能与主治】 化瘀止痛，止血祛痰，补中益气。用于跌打损伤，劳嗽咯血，咳嗽痰多，病后虚弱。

《重庆市中药材质量标准》(2022年版)

【用法与用量】 9~15g。

【贮藏】 置通风干燥处，防虫、防霉。

《重庆市中药材质量标准》(2022年版)

南大青叶

Nandaqingye

BAPHICACANTHIS CUSIAE FOLIUM

本品为爵床科植物马蓝 *Baphicacanthus cusia* (Nees.) Bremek. 的干燥叶。夏、秋二季枝叶茂盛时采收，除去茎枝及杂质，阴干或低温干燥。

【性状】 本品多皱缩卷曲，有的破碎。完整叶片展开后呈椭圆状披针形或倒卵圆形，长3~15cm，宽1.5~5.5cm；墨绿色至暗棕黑色，先端渐尖，基部楔形，边缘有浅锯齿。叶柄长1~2cm。质脆，易碎。气微，味涩而微苦。

【鉴别】 (1) 本品粉末墨绿色。表皮细胞多为不规则多边形，垂周壁近平直或微弯曲，气孔多为直轴式，少数为不等式和不定式。钟乳体椭圆形或类圆形，直径35~55 μ m，长70~120 μ m，层纹波状。非腺毛长而弯曲，长可达360 μ m，由2~10个细胞组成，壁薄，表面疣状突起。腺毛头部具2~8个细胞，腺柄1~3个细胞。叶肉组织含多量蓝色至蓝黑色色素颗粒。

(2) 取本品粉末0.5g，加三氯甲烷20ml，加热回流1小时，滤过，滤液浓缩至1ml，作为供试品溶液。另取靛蓝对照品、靛玉红对照品，加三氯甲烷制成每1ml各含1mg的混合溶液，作为对照品溶液。照薄层色谱法(《中国药典》通则0502)试验，吸取上述两种溶液各5 μ l，分别点于同一硅胶G薄层板上，以环己烷-三氯甲烷-丙酮(5:4:2)为展开剂，展开，取出，晾干。供试品色谱中，在与对照品色谱相应的位置上，分别显相同的蓝色斑点和浅紫红色斑点。

【检查】 水分 不得过15.0%(《中国药典》通则0832 第四法)。

总灰分 不得过12.0%(《中国药典》通则2302)。

酸不溶性灰分 不得过2.0%(《中国药典》通则2302)。

【含量测定】 照高效液相色谱法(《中国药典》通则0512)测定。

色谱条件及系统适应性试验 以十八烷基硅烷键合硅胶为填充剂；以甲醇-水(75:25)为流动相；检测波长为290nm。理论板数按靛玉红峰计算应不低于4000。

对照品溶液的制备 取靛玉红对照品适量，精密称定，加甲醇制成每1ml含

《重庆市中药材质量标准》(2022年版)

5 μ g 的溶液，即得。

供试品溶液的制备 取本品细粉 1.0g，精密称定，置索氏提取器中，加乙酸乙酯 80ml，加热回流 6 小时，回收溶剂至干，残渣加甲醇使溶解并转移至 100ml 量瓶中，加甲醇至刻度，摇匀，滤过，取续滤液，即得。

测定法 分别精密吸取对照品溶液与供试品溶液各 10 μ l，注入液相色谱仪，测定，即得。

本品按干燥品计算，含靛玉红 (C₁₆H₁₀N₂O₂) 不得少于 0.020%

【炮制】 除去杂质，淋润，切丝，干燥。

【性味与归经】 苦，寒。归心、胃经。

【功能与主治】 清热，解毒，凉血。用于温病发斑发疹，痄腮，流行性感
冒，乙型脑炎，喉痹，丹毒，痈肿。

【用法与用量】 9~15g；外用适量。

【贮藏】 置通风干燥处，防霉。

南星

Nanxing

ARISAEMATIS RHIZOMA

本品为天南星科植物川中南星 *Arisaema wilsonii* Engl.、螃蟹七 *Arisaema fargesii* Buchet 或刺柄南星 *Arisaema asperatum* N. E. Brown. 的干燥块茎。秋、冬二季茎叶枯萎时采挖，除去残茎、须根及外皮，不切或趁鲜切片，直接干燥或经水漂、蒸后干燥。商品上分为“白南星”和“黑南星”两种。

【性状】白南星 本品呈扁球形或不规则片块状。扁球形者厚 1~2.5 cm，直径 2~6.5 cm。表面类白色或淡棕色，较光滑，有的皱缩，顶端有凹陷的茎痕，周围有麻点状根痕，有的块茎周边具小扁球形侧芽。质坚硬，不易破碎。片块状者厚 2~6mm，直径 1~6.5cm，周边光滑或皱缩。断面白色或类白色，具粉性。气微辛，味麻辣。

黑南星 多呈棕褐色、灰褐色片块状。断面灰褐色、棕黄色，角质样。

【鉴别】 本品粉末类白色或灰褐色。淀粉粒甚多，单粒或复粒，复粒由 2~8 分粒组成。单粒类圆形、椭圆形或盔帽形，直径 2.5~20 μ m，脐点裂缝状、星状、点状或人字状。草酸钙针晶成束或散在，长 25~200 μ m。导管螺纹或环纹，直径 10~50 μ m。不规则块状物较多，呈金黄色、棕色或紫红色。

【检查】水分 不得过 15.0%（《中国药典》2020 年版通则 0832 第二法）。

总灰分 不得过 5.0%（《中国药典》2020 年版通则 2302）。

酸不溶性灰分 不得过 2.0%（《中国药典》2020 年版通则 2302）。

【浸出物】 照醇溶性浸出物测定法（《中国药典》2020 年版通则 2201）项下的热浸法测定，用稀乙醇作溶剂，不得少于 10.0%。

【炮制】生南星 除去杂质，洗净，干燥。

制南星 取净南星，大小分开，用水浸泡，每天换水数次，起白沫时，换水后加白矾，泡一日后再换水至切开口尝微有麻舌感时取出。将生姜片、白矾置锅内加适量水煮沸后，倒入南星共煮至无白心时取出，除去姜片，稍晾，切片，干燥。

《重庆市中药材质量标准》(2022年版)

【性味与归经】 苦、辛，温；有毒。归肺、肝、脾经。

【功能与主治】 燥湿化痰，祛风止痉，散结消肿。用于顽痰咳嗽，风疾眩晕，中风痰壅，口眼歪斜，半身不遂，癫痫，惊风，破伤风。生用外治痈肿，蛇虫咬伤。

【用法与用量】 3~6g；外用适量。

【注意】 孕妇慎用。

【贮藏】 置通风干燥处，防霉、防蛀。

《重庆市中药材质量标准》(2022年版)

牛尾独活

Niuweiduhuo

HERACLEI RADIX ET RHIZOMA

本品为伞形科植物短毛独活 *Heracleum moellendorffii* Hance.、渐尖叶独活 *Heracleum acuminatum* Fr.或独活 *Heracleum hemsleyanum* Diels.的干燥根及根茎。春初苗刚发芽或秋末茎叶枯萎时采挖，除去须根及泥沙，干燥。

【性状】 本品呈长圆锥形，稍弯曲，根头部膨大，下部有 2~3 或更多分枝，外表灰棕色至棕褐色，具密集环纹，顶端具茎叶残基或凹陷；根头下部有不规则的皱纹及多数隆起横长皮孔，并可见须根痕。体轻，易折断，断面不平坦，皮部黄白色，散在细小棕色油点，形成层环浅棕色。香气特异，味苦、微辛。

【鉴别】 本品粉末灰黄色至灰褐色。淀粉粒众多，多单粒，圆形或类圆形，脐点点状，复粒 3~4 分粒组成。分泌道长条形或长带状，可见数个油管并列或相连，单个油管直径 12~75 μ m，黄棕色，有的破碎。纤维呈束，较多，壁厚，直径 10~17 μ m，纹孔较密，木化。导管多为网纹，直径 45~118 μ m，亦见梯纹或螺旋纹。

【检查】 水分 不得过 12.0%（《中国药典》通则 0832 第二法）。

总灰分 不得过 8.0%（《中国药典》通则 2302）。

酸不溶性灰分 不得过 2.0%（《中国药典》通则 2302）。

有机氯农药残留量 照农药残留量测定法（《中国药典》通则 2341 有机氯类农药残留量测定—第一法）测定。

含五氯硝基苯不得过 0.1mg/kg。

【浸出物】 照醇溶性浸出物测定法（《中国药典》通则 2201）项下的热浸法测定，用稀乙醇作溶剂，不得少于 23.0%。

【炮制】 除去杂质，洗净，润透，切片，干燥。

【性味与归经】 辛、苦，微温。归肺、肝经。

【功能与主治】 祛风除湿，通痹止痛。用于风寒湿痹，腰膝疼痛，少阴头痛。

《重庆市中药材质量标准》(2022年版)

【用法与用量】 3~9g。

【贮藏】 置通风干燥处，防霉、防蛀。

《重庆市中药材质量标准》(2022年版)

糯米藤根

Nuomitenggen

GONOSTEGIAE RADIX

本品为荨麻科植物糯米团 *Memoralis hirta*(Bl.) Wedd.的干燥根。秋季采挖，除去杂质，干燥。

【性状】 本品主根呈长圆锥形或圆柱形，稍弯曲，顶端具残茎。长8~20cm，上部直径0.5~1.5cm，下部分枝。表面棕褐色或黄褐色，具纵皱纹，可见横长皮孔。质较坚硬，折断面可见较多的纤维，皮部与木质部剥离，皮部较厚，木质部呈棕黄色，稍具粉性。气微，味淡，嚼之有黏性且成团。

【鉴别】 (1) 本品粉末为黄白色。导管多为网纹，直径20~50 μ m，少见具缘纹孔导管。淀粉粒多为单粒，类球形、长圆形、卵圆形或不规则形，直径10~40 μ m，脐点裂缝状或点状，层纹不明显；复粒少，多为2分粒组成。纤维长棱形，多不完整，淡黄色，直径约35 μ m，壁厚，胞腔狭窄。不规则团块状物棕黄色或红棕色，大小不一。

(2) 取本品粉末3g，加乙醇30ml，加热回流1小时，滤过，滤液蒸干，残渣加水20ml使溶解，用乙酸乙酯提取2次，每次10ml，合并乙酸乙酯液，蒸干，残渣加甲醇1ml使溶解，作为供试品溶液。另取糯米藤根对照药材3g，同法制成对照药材溶液。照薄层色谱法(《中国药典》通则0502)试验，吸取上述两种溶液各3~5 μ l，分别点于同一硅胶G薄层板上，以甲苯-乙酸乙酯-甲酸(7:2:1)为展开剂，展开。取出，晾干。喷以5%硫酸乙醇溶液，105 $^{\circ}$ C加热至斑点显色清晰。供试品色谱中，在与对照药材色谱相应的位置上，显相同颜色的斑点。

【检查】 水分 不得过16.0%(《中国药典》通则0832第二法)。

总灰分 不得过11.0%(《中国药典》通则2302)。

酸不溶性灰分 不得过3.0%(《中国药典》通则2302)。

【浸出物】 照醇溶性浸出物测定法(《中国药典》通则2201)项下的热浸法测定，用50%乙醇作溶剂，不得少于11.0%。

【炮制】 除去杂质，洗净，润透，切段，干燥。

《重庆市中药材质量标准》(2022年版)

【性味与归经】 甘、微苦，凉。归脾、胃经。

【功能与主治】 健脾消食，清热利湿。用于食积胀满，带下病。外用可治疮疖。

【用法与用量】 15~30g；外用适量。

【贮藏】 置通风干燥处。

《重庆市中药材质量标准》(2022年版)

女贞叶

Nuzhenye

LIGUSTRI LUCIDI FOLIUM

本品为木犀科植物女贞 *Ligustrum lucidus* Ait. 的干燥叶。全年均可采，除去茎枝等杂质，干燥。

【性状】 本品呈卵形至卵状披针形，长 5~14cm，宽 3~7cm；先端锐尖至渐尖或钝，基部圆形，有时宽楔形或渐狭，全缘；上表面暗绿至褐绿色，有光泽；下表面色较淡，可见细小腺点，主脉明显而突出；叶柄长 1~3cm；叶片革质而脆。气微，味微苦。

【鉴别】 (1) 本品粉末灰绿色。腺鳞多见，腺鳞头部约 8 个细胞组成，有的含有黄棕色分泌物；气孔不定式，副卫细胞近环状排列；导管多为螺旋和网纹。

(2) 取本品粗粉 2g，加乙醇 30ml，超声提取 30 分钟，放冷，滤过，滤液蒸干，残渣加乙醇 5ml 使溶解，作为供试品溶液。另取齐墩果酸对照品，加无水乙醇制成每 1ml 含 1mg 的溶液，作为对照品溶液。照薄层色谱法（《中国药典》通则 0502）试验，吸取上述两种溶液各 5 μ l，分别点于同一硅胶 G 薄层板上，以环己烷-三氯甲烷-乙酸乙酯-冰醋酸(20:5:8:0.1)为展开剂，展开，取出，晾干，喷以 10%硫酸乙醇溶液，在 105 $^{\circ}$ C 加热至斑点显色清晰。置紫外光灯（365nm）下检视，供试品色谱中，在与对照品色谱相应的位置上，显相同颜色的荧光斑点。

【检查】 水分 不得过 13.0%（《中国药典》通则 0832 第二法）。

总灰分 不得过 10.0%（《中国药典》通则 2302）。

酸不溶性灰分 不得过 2.0%（《中国药典》通则 2302）。

【浸出物】 照醇溶性浸出物测定法（《中国药典》通则 2201）项下的热浸法测定，用稀乙醇作溶剂，不得少于 30.0%。

【炮制】 除去杂质，洗净，切宽丝，干燥。

【性味与归经】 微苦，平。归肝经。

【功能与主治】 祛风，明目，消肿，止痛。用于头目昏痛，风热赤眼，疮肿溃烂，烫伤，口疮。

【用法与用量】 10~15g。

【贮藏】 置干燥处。

参 叶

Shenye

PANACIS JAPONICI CAULIS ET FOLIUM

本品为五加科植物大叶三七 *Panax pseudo-ginseng* Wall. var. *major* (Burkill.) Li.、竹节人参 *Panax japonicus* C. A. Meyer. 或羽叶三七 *Panax bipinnatifidus* Seem. 的干燥茎、叶。6-7月采收，除去杂质，低温干燥。

【性状】 大叶三七 本品为带茎的叶，多皱缩，茎具棱，完整的叶为掌状复叶，小叶3~7片，通常5片，椭圆形，长卵形或披针形，绿色或绿黄色，顶端渐尖或长渐尖，基部圆形或楔形，边缘有细或较粗的锯齿，齿尖及叶脉上疏生细刺毛，叶片膜质。

竹节人参 小叶披针形或倒披针形，中央小叶片长5~10cm，宽1~4cm，顶端长渐尖，基部楔形，边缘有单、重锯齿，上面沿脉有稀刚毛，下面无毛，小叶柄2~8mm，叶柄长5~7cm。气微，味微苦。

羽叶三七 小叶片为羽状深裂，卵形或倒卵形，叶柄较长。

【鉴别】 (1) 本品粉末黄绿色。上表皮细胞形状不规则，略呈长方形，垂周壁波浪弯曲。下表皮与上表皮相似。气孔不定式。导管众多，多为网纹导管，可见梯纹导管。

(2) 取本品粉末2g，加水饱和的正丁醇溶液20ml，超声处理30分钟，滤过，滤液加氨试液30ml振摇提取，取上层液蒸干，残渣加甲醇1ml使溶解，作为供试品溶液。取人参皂苷Rb₁对照品，加甲醇制成每1ml含1mg的溶液，作为对照品溶液。照薄层色谱法(《中国药典》通则0502)试验，吸取上述两种溶液各5μl，分别点于同一硅胶G薄层板上，以三氯甲烷-乙酸乙酯-甲醇-水(15:40:22:10)10℃以下放置的下层溶液为展开剂，展开，取出，晾干，喷以10%硫酸乙醇试液，在110℃加热至斑点显色清晰，分别置日光和紫外光灯(365nm)下检视。供试品色谱中，在与对照品色谱相应的位置上，分别显相同颜色的斑点或荧光斑点。

【检查】 水分 不得过13.0%(《中国药典》通则0832 第二法)。

《重庆市中药材质量标准》(2022年版)

总灰分 不得过 11.0% (《中国药典》通则 2302)。

【浸出物】 照水溶性浸出物测定法 (《中国药典》通则 2201) 项下的热浸法测定, 不得少于 30.0%。

【炮制】 除去杂质, 洗净, 切段, 干燥。

【性味与归经】 苦、微甘, 微寒。归肺、胃经。

【功能与主治】 生津止渴。用于暑热伤津, 口干舌燥, 心烦神倦。

【用法与用量】 3~12g。

【贮藏】 置干燥处, 防潮。

《重庆市中药材质量标准》(2022年版)

七叶莲

Qiyelian

SCHEFLERAE CAULIS ET FOLIUM

本品为五加科植物鹅掌藤 *Schefflera arboricola* Hayata 的干燥茎叶。全年均可采收，除去杂质，洗净，可切段，干燥。

【性状】 本品茎呈圆柱形，直径 0.5~5cm。表面灰白色至棕褐色，有纵皱纹。断面黄白色至黄褐色，髓部明显，有的中空。叶互生，掌状复叶；小叶 5~9，总柄长 9~18cm；托叶在叶柄基部与叶柄合生，显著；小叶片长卵圆形，长 6~20cm，宽 1.5~10cm，先端微尖，基部圆形或略尖，全缘，淡绿色至黄绿色。气微，味淡。

【鉴别】 本品粉末灰白色。石细胞无色，常单个散在，类方形或不规则形，壁厚，有层纹，纹孔明显。晶纤维无色或淡黄色，多散在，两端较平截。网纹及螺纹导管多见。草酸钙方晶散在，或存在于石细胞中。

【检查】 水分 不得过 12.0%（《中国药典》通则 0832 第二法）。

总灰分 不得过 8.0%（《中国药典》通则 2302）。

【浸出物】 照醇溶性浸出物测定法（《中国药典》通则 2201）项下的热浸法测定，用稀乙醇作溶剂，不得少于 10.0%。

【炮制】 除去杂质。

【性味与归经】 苦、甘，温。归肝、胃经。

【功能与主治】 祛风除湿，活血止痛。用于风湿痹痛，头痛，牙痛，脘腹疼痛，痛经，产后腹痛，跌扑骨折，外伤出血，疮肿。

【用法与用量】 10~15g；外用适量。

【注意】 孕妇慎用。

【贮藏】 置干燥处。

荞麦花粉

Qiaomaihuafen

FAGOPVRI POLLEN

本品为蓼科植物荞麦*Fagopyrum esculentum* Moench、苦荞麦*Fagopyrum tataricum* (L.) Gaertn. Fruct.、金荞麦*Fagopyrum dibotrys* (D.Don) Hara.及同属数种植物的花粉。春、秋二季经蜜蜂采集后形成花粉团，收集，除去杂质，干燥。

【性状】 本品呈扁圆形、椭圆形或不规则状团块，黄色至黄褐色。气特殊，味微苦。

【鉴别】 (1)本品粉末黄色至黄褐色。花粉近球形至长球形，直径30~80 μm ，表面有3个明显的萌发孔；极面观三裂圆形；赤道面观椭圆形，孔沟细长；内孔圆形；外壁两层，外层厚于内层；表面具网状雕纹。

(2)取本品粉末1g，加75%乙醇50ml，加热回流1小时，滤过，取续滤液1ml置25ml量瓶中，加75%乙醇稀释至刻度，摇匀，照紫外-可见分光光度法(《中国药典》通则0401)测定，在287nm波长处有最大吸收。

【检查】 水分 不得过14.0%(《中国药典》通则0832 第二法)。

总灰分 不得过7.0%(《中国药典》通则2302)。

酸不溶性灰分 不得过3.5%(《中国药典》版通则2302)。

【浸出物】 照醇溶性浸出物测定法(《中国药典》通则2201)项下的热浸法测定，用稀乙醇作溶剂，不得少于45.0%。

【性味与归经】 甘，平。归心、肝经。

【功能与主治】 养心安神，理气健脾，活血化瘀。用于心悸怔忡，失眠多梦，脾虚腹胀。

【用法与用量】 3~6g。

【贮藏】 置通风干燥处。

清香藤

Qingxiangteng

JASMINI LANCEOLARIAE CAULIS

本品为木樨科植物清香藤 *Jasminum lanceolaria* Roxburgh 的干燥藤茎。秋、冬二季采收，除去细枝及叶，切段，干燥。

【性状】 本品略呈长圆柱形，稍扁，直径0.5~2cm。表面灰棕色至黄棕色，有细纵纹及皮孔。断面皮部薄，棕色至棕褐色；木部黄白色；髓部棕色。质坚硬，不易折断。气微，味淡。

【鉴别】 取本品粉末1g，加甲醇20ml，超声处理30分钟，滤过，取滤液2ml，加镁粉少许，滴加盐酸数滴，显红色。

【检查】水分 不得过13.0%（《中国药典》通则0832第二法）。

总灰分 不得过5.0%（《中国药典》通则2302）

酸不溶性灰分 不得过1.0%（《中国药典》通则2302）

【浸出物】 照醇溶性浸出物测定法（《中国药典》通则2201）项下的热浸法测定，以稀乙醇作为溶剂，不得少于25.0%。

【炮制】 除去杂质，略洗，润透，切片或段，干燥。

【性味与归经】 苦、辛，平。归肝、肺、肾经。

【功能与主治】 祛风除湿，凉血解毒。用于风湿痹痛，跌打损伤，疮痍肿毒，带下黄臭，阴部瘙痒。

【用法与用量】 9~30g。

【贮藏】 置通风干燥处。

蜻 蜓

Qingting

DRAGONFLY

本品为蜻科昆虫赤蜻蛉 *Crocothemis servillia* Drury、夏赤蜻 *Sympetrum darwinianum* Selys 及其近似种或蜓科昆虫青蜻蜓 *Aesohnophlebia* SP、碧伟蜓 *Anax parthenopejulus* Brauer 的干燥成虫。夏、秋二季捕捉，闷死，干燥。

【性状】 赤蜻蛉 体细长，长约4~5cm，雄虫身体黄褐色，头部复眼一对极大，盖过头顶，彼此相连。触角短小，口器发达。翅2对，透明，基部具橙黄色斑纹，翅脉橙褐色，翅痣黄色，其上下边缘厚，黑色。足橙色，具黑色巨形长刺，腿节外侧具黑刺一排。胸部密布淡棕色的细毛，胸背向一纵脊，其后端分叉。腹部橙色，细长，由10节组成，第8~9节以后为黑色，具黑色小齿。

夏赤蜻 体较小，长2~3cm，宽约0.5cm。下唇淡灰黄色，上唇淡赤褐色，额赤黄褐色，两复眼暗褐色，在头顶前方以一点相接触。胸部侧板暗黄色，胸部背板及腹部背板为暗赤色。翅透明，翅痣长方形，褐色，二后翅臀域淡黄褐色。

青蜻蜓 体细长，长约4~8cm，头部有大型的复眼一对，左右相连；触角短小；口器发达；前额上部有黑色横纹。胸部两旁绿色。翅2对，长大，膜质，黄色而带透明，翅脉呈细密的网状，翅缘端部有翅痣。脚3对，腿部褐色，余皆黑色，腹部细长，由10节组成；雄虫在第1节及第2节呈青蓝色。尾端有短尾脚1对，雌雄的生殖门亦开孔于此，雄虫腹部第2节的腹面中央有特别的交接器。

碧伟蜓 体部呈长圆柱形，长约4.5~6.5cm，宽约1cm，体色带绿。头部半球形，宽约1cm；下唇黄色，上唇赤黄色，具宽的黑前缘；额黄绿色，前额上有一宽的黑色横带；两复眼甚大，呈棕褐色，在头顶中央有很长一段相接触。胸部黄绿色；具翅2对，膜质透明，略带黄色，前缘脉黄色，翅痣黄褐色。腹部第一、二两节膨大，第一节绿色；其余各节背面黑色，侧面褐色。

【鉴别】 取本品粉末0.2g，加70%乙醇5ml，超声处理15分钟，滤过，滤液作为供试品溶液。取丙氨酸对照品，加70%乙醇制成每1ml含0.5mg的溶液，作为对照品溶液。照薄层色谱法（《中国药典》通则0502）试验，吸取供试品溶

《重庆市中药材质量标准》(2022年版)

液 2 μ l, 对照品溶液 1 μ l, 分别点于同一硅胶 G 板上, 以正丁醇-冰醋酸-水 (3:1:1) 为展开剂, 展开, 取出, 晾干, 喷以 2%茚三酮丙酮溶液, 在 105 $^{\circ}$ C 加热至斑点显色清晰。供试品色谱中, 在与对照品色谱相应的位置上, 显相同颜色的斑点。

【检查】 水分 不得过 14.0%。(《中国药典》通则 0832 第二法)。

【浸出物】 照醇溶性浸出物测定法(《中国药典》通则 2201)项下的热浸法测定, 用乙醇做溶剂, 不得少于 8.0%。

【炮制】 除去杂质。

【性味与归经】 微寒、凉。归肾经。

【功能与主治】 益肾强阴。用于肾虚阳痿, 遗精。

【用法与用量】 0.8~1.5g。

【贮藏】 置阴凉干燥处, 防压, 防蛀。

软覆盆子

Ruanfupenzi

RUBI EUCALYPTI FRUCTUS

本品蔷薇科植物桉叶悬钩子 *Rubus eucalyptus* Focke 或菰帽悬钩子 *Rubus pileatus* Focke 的干燥未成熟果实。夏天果实未成熟时采收，除去果柄及果蒂，干燥。

【性状】 本品为聚合果，由多数小核果聚合而成，呈圆锥形或扁圆锥形，高 0.5~1.3cm，直径 0.4~1.5cm。表面灰绿色或灰褐色，密被灰白色茸毛。顶端钝圆，基部平截，中心凹入。小核果呈半月形，具细网纹及密集白色茸毛。体轻，质软。气微，味微酸涩。

【鉴别】 本品粉末棕黄色或棕褐色。非腺毛多，单细胞，弯曲，木化，壁厚，多碎断，直径 7~25 μm；有的非腺毛体部易脱落，基部残留埋于表皮层，表面观类圆形或长圆形，胞腔分枝似石细胞。果皮纤维成束，直径 5~12 μm，上下交错排列。

【检查】 水分 不得过 13.0%（《中国药典》通则 0832 第二法）。

总灰分 不得过 7.0%（《中国药典》通则 2302）

酸不溶性灰分 不得过 1.0%（《中国药典》通则 2302）

【浸出物】 照醇溶性浸出物测定法（《中国药典》版通则 2201）项下的热浸法测定，用稀乙醇作为溶剂，不得少于 12.0%。

【性味与归经】 甘、酸，温。归肾、膀胱经。

【功能与主治】 益肾，固精，缩尿。用于肾虚尿频，遗尿，滑精。

【用法与用量】 1.5~9g。

【贮藏】 置干燥处。

软滑石

Ruanhuashi

KAOLINUM

本品为硅酸盐类矿物高岭石的块状物，主含 $\text{Al}_2\text{O}_3 \cdot 2\text{SiO}_2 \cdot 2\text{H}_2\text{O}$ 。全年均可采挖，除净泥土、杂石。

【性状】 本品呈不规则的块状，大小不一，外表白色或类白色，表面无光泽或稍有光泽。断面粉性，白色，有的具少数浅褐色或浅红色纹理。手摸具滑腻感并染手。体较轻，质松软，以舌舔之吸舌，微有泥土样气，无味。

【鉴别】 取本品粉末适量加稀盐酸，煮沸，用水反复洗至洗液无色，取固体物质在 100°C 干燥 1 小时后，作为供试品。

(1) 取供试品约 1g，置烧杯中，加水 10ml 与硫酸 5ml，加热至产生白烟。放冷，加水 20ml，煮沸 2~3 分钟，滤过。残渣为灰色。

(2) 取供试品约 1g，加无水碳酸钠 2g，于镍或磁坩埚中，在 $700^\circ\text{C} \sim 800^\circ\text{C}$ 炽灼 2h。熔融后，稍冷，加水 40ml，浸渍，滤过。滤液加盐酸使成酸性，蒸干。残渣加稀盐酸，搅拌滤过。滤液显铝盐的鉴别反应（《中国药典》通则 0301）。

【检查】重金属 取本品粉末 8g，加醋酸盐缓冲液（ $\text{pH}=3.5$ ）4ml 与水 96ml，煮沸 10 分钟，放冷，滤过。滤液加水使成 100ml，取 25ml，依法检查（《中国药典》通则 0821 第一法），含重金属不得过百万分之十。

砷盐 取本品粉末 1g，加盐酸 5ml 与水 23ml，加热使溶解，放冷，依法检查（《中国药典》通则 0822 第一法），含砷盐不得过百万分之二。

【含量测定】 取本品，研细，取约 0.5g，精密称定，置烧杯中。加 6mol/L 盐酸 40ml，保持微沸 30 分钟，滤过。收集滤液。滤渣用水洗涤 3 次，每次约 20ml。合并洗液与滤液，置 250ml 量瓶中，放冷。加水至刻度，摇匀。精密量取 20ml，精密加入乙二胺四乙酸二钠滴定液（0.05mol/L）20ml，加醋酸-醋酸铵缓冲液（ $\text{pH}=6.0$ ）15ml，煮沸 10 分钟，放冷。加二甲酚橙指示液 1ml，用锌滴定液（0.05mol/L）滴定至溶液黄色消失而呈桔红色，并将滴定的结果用空白试验校正。每 1ml 乙二胺四乙酸二钠滴定液（0.05mol/L）相当于 6.453mg 的

《重庆市中药材质量标准》(2022年版)

($\text{Al}_2\text{O}_3 \cdot 2\text{SiO}_2 \cdot 2\text{H}_2\text{O}$)。

本品含($\text{Al}_2\text{O}_3 \cdot 2\text{SiO}_2 \cdot 2\text{H}_2\text{O}$)不得少于40.0%。

【炮制】 除去粘附的夹层，碾成细粉。

【性味与归经】 甘，寒。归膀胱、心、大肠经。

【功能与主治】 利尿通淋，清热解毒、祛湿敛疮。用于热淋，石淋，尿热涩痛，暑湿烦渴，湿热水泻；外治湿疹，湿疮，痱子。

【用法用量】 9~24g；外用适量。

【贮藏】 置干燥处，防潮。

《重庆市中药材质量标准》(2022年版)

三七花

Sanqihua

PANACIS BIPINNATIFIDIS FLOS

本品为五加科植物三七 *Panax notoginseng* (Burk.) F.H.Chen 的干燥花序。夏季花开放前或初开放时采收，除去杂质，干燥。

【性状】 本品呈不规则球形或半球形，直径1~2cm，外表灰绿色或墨绿色。一端具总花梗，另一端密集众多花蕾。小花梗细短，基部具鳞片状苞片。花萼边缘有5齿，花瓣5。气清香，味微苦、甘。

【鉴别】 取本品粉末0.5g，加水1ml，搅匀，加水饱和的正丁醇20ml，密塞，振摇10分钟，放置30分钟，离心，取上清液，加正丁醇饱和的水20ml洗涤，弃去水液，取正丁醇液蒸干，残渣加甲醇1ml使溶解，作为供试品溶液。另取人参皂苷Rb₃对照品，加甲醇制成1ml含1mg的溶液，作为对照品溶液。照薄层色谱法(《中国药典》通则0502)试验，吸取上述两种溶液各2μl，分别点于同一硅胶G薄层板上，以正丁醇-乙酸乙酯-水(4:1:5)放置分层的上层溶液为展开剂，展开，取出，晾干，喷以10%硫酸乙醇溶液，在105℃加热至斑点显色清晰，置紫外光灯(365nm)下检视。供试品色谱中，在与对照品色谱相应的位置上，显相同颜色的荧光斑点。

【检查】 水分 不得过15.0% (《中国药典》通则0832第二法)。

总灰分 不得过8.0% (《中国药典》通则2302)。

【浸出物】 照醇溶性浸出物测定法(《中国药典》通则2201)项下热浸法测定，用稀乙醇作溶剂，不得少于35.0%。

【炮制】 除去杂质。

【性味与归经】 甘、微苦，凉。归肝经。

【功能与主治】 清热，平肝，降压。用于高血压，头昏，目眩，耳鸣，急性咽喉炎。

【用法与用量】 1~3g。

【贮藏】 置干燥处。