

# 重庆市中药材质量标准第一批（征求意见稿）

## 白花蛇舌草

Baihuasheshecao

### HEDYOTIS DIFFUSAE HERBA

本品为茜草科植物白花蛇舌草 *Hedyotis diffusa* Willd. 的干燥全草。夏、秋二季采收，除去杂质，干燥。

**【性状】**本品常缠结成团，灰绿色或灰褐色。主根单一，略弯曲，须根多。茎纤细，圆柱形或类方形，具纵棱。叶对生，无柄，叶片多卷缩，完整叶片展开后呈条状或条状披针形。花偶见，单生或双生于叶腋，具短柄。蒴果扁球形，直径2~3mm，两侧各有一条纵沟，花萼宿存，顶端4齿裂，边缘具短刺毛。气微，味淡。

**【鉴别】**（1）本品粉末灰棕色至灰绿色。叶表皮细胞多角形或长角形。有时可见微下陷的气孔。气孔平轴式，长圆形。非腺毛单细胞，壁厚。草酸钙针晶多见，成束或散在，长75~135 $\mu$ m。草酸钙簇晶散在或存在于叶肉组织中，直径10~15 $\mu$ m。导管多为环纹，螺纹，梯纹，直径15~30 $\mu$ m。可见淀粉粒，单粒类圆形，复粒由2~3分粒组成。

（2）取本品粉末2g，加甲醇20ml，超声处理30分钟，滤过，滤液蒸干，残渣加甲醇1ml使溶解，作为供试品溶液。另取齐墩果酸对照品，加甲醇制成每1ml含1mg的溶液，作为对照品溶液。照薄层色谱法（《中国药典》通则0502）试验，吸取上述两种溶液各2 $\mu$ l，分别点于同一硅胶G薄层板上，以甲苯-乙酸乙酯-冰醋酸（24:4:1）为展开剂，展开，取出，晾干，喷以10%硫酸乙醇溶液，在105 $^{\circ}$ C加热至斑点显色清晰。分别置日光和紫外光灯（365nm）下检视。供试品色谱中，在与对照品色谱相应位置上，分别显相同颜色的斑点及荧光斑点。

**【检查】**水分 不得过 12.0%（《中国药典》通则 0832 第二法）。

总灰分 不得过 12.0%（《中国药典》通则 2302）。

酸不溶性灰分 不得过 4.5%（《中国药典》通则 2302）。

**【浸出物】**照醇溶性浸出物测定法（《中国药典》通则2201）项下的热浸法测定，用60%乙醇作溶剂，不得少于12.0%。

**【炮制】**除去杂质，切段，干燥。

## 重庆市中药材质量标准第一批（征求意见稿）

---

**【性味与归经】**苦，甘，寒。归胃、大肠、小肠经。

**【功能与主治】**清热解毒，利湿消痈，活血止痛。用于肠痈，咽喉肿痛，湿热黄疸，小便不利，疮疖肿毒，毒蛇咬伤。

**【用法与用量】**15~60g；外用适量。

**【贮藏】**置干燥处。

重庆市中药材质量标准第一批（征求意见稿）

# 重庆市中药材质量标准第一批（征求意见稿）

## 白药谷精草

Baiyaogujingcao

### ERIOCAULI SIEBOLDIANI HERBA

本品为谷精草科植物白药谷精草 *Eriocaulon sieboldianum* Sieb. Et Zucc. 的干燥全草。秋季采收，除去杂质，干燥。

**【性状】**本品多弯曲，皱缩成团。全体呈淡黄绿色或淡黄褐色。须根丛生。叶众多，基生，无柄，狭条形，长2~8cm，宽1~2mm。花葶数条，长短不一，纤细，有数条扭曲的棱线，基部有筒状叶鞘。头状花序顶生，卵圆球形，直径2~4mm，底部有苞片层层紧密排列，上部边缘密生白色短毛，花序灰黄色或灰褐色。揉碎花序，可见多数黄白色花药和细小黄绿色未成熟果实。气微、味淡。

**【鉴别】**本品粉末黄绿色。腺毛头部长椭圆形，1~4细胞，长40~120 $\mu$ m，顶端细胞较长，表面有细密网状纹理，柄单细胞。非腺毛2~4细胞，长可达1200 $\mu$ m。花茎表皮细胞表面观长条形，表面有纵直角状纹理，气孔类长方形。叶肉细胞内含细小柱晶。花粉粒类圆形，有的可见螺旋状萌发孔。导管常与纤维连结，主要为螺纹导管，也有网纹导管。

**【检查】**水分 不得过13.0%（《中国药典》通则0832第二法）

总灰分 不得过16.0%（《中国药典》通则2302）

酸不溶性灰分 不得过10.0%（《中国药典》通则2302）

**【浸出物】**照水溶性浸出物测定法（《中国药典》通则2201）项下热浸法测定，不得少于10.0%。

**【炮制】**除去杂质，切段，干燥。

**【性味与归经】**辛、甘，平。归肝、肺经。

**【功能与主治】**疏风散热，明目退翳。用于风热目赤，肿痛羞明，眼生翳膜，风热头痛。

**【用法与用量】**4.5~9g。

**【贮藏】**置通风干燥处。

# 重庆市中药材质量标准第一批（征求意见稿）

## 萆 薢

### Bixie

#### SMILACIS GLAUCO RHIZOMA

本品为百合科植物黑果菝葜 *Smilax glaco-china* Warb. 或长托菝葜 *Smilax ferox* Wall. ex Kunth. 的干燥根茎。全年均可采挖，洗净，除去须根，趁鲜切片或块，干燥。

**【性状】**本品呈不规则的片或块。边缘黄褐色，具乳头状突起的钉包。切面红棕色或淡红棕色，粗糙，有的可见微凸起的黄色小点（纤维）散在。气微、味涩。

**【鉴别】**（1）本品粉末黄棕色，石细胞众多，淡黄色、黄色或棕色，呈卵圆形、长椭圆形、多角形或类圆形，孔沟细密，胞腔、壁孔及层纹均明显。纤维易见。薄壁细胞呈长卵形、长椭圆形，有的具细密的壁孔。导管多为梯纹。草酸钙针晶成束或散在，长 65~145 $\mu$ m。淀粉粒较少，直径为 5~25 $\mu$ m，单粒呈圆球形、类圆形、盔形或类方形，复粒由 2~4 分粒组成。

（2）取本品粉末 1g，加乙醇 5ml，置水浴上煮沸 2 分钟，滤过，取滤液 1ml，加盐酸 4 滴，置水浴上加热 1 分钟，显血红色或橙红色。

**【检查】**水分 不得过 15.0%。（《中国药典》通则 0832 第二法）。

总灰分 不得过 10.0%。（《中国药典》通则 2302）。

酸不溶性灰分 不得过 1.0%。（《中国药典》通则 2302）。

**【浸出物】**照醇溶性浸出物测定法（《中国药典》通则 2201）项下的热浸法测定，用稀乙醇作溶剂，不得少于 15.0%。

**【炮制】**除去杂质；未切片者，浸泡，洗净，润透，切薄片或块，干燥。

**【性味与归经】**甘，酸，平。归肾、肝经。

**【功能与主治】**祛风利湿、解毒散肿。用于风湿痹痛，关节不利，腰背疼痛，疮痈、皮肤风癣，痢疾等。

**【用法与用量】**12~30g。

**【贮藏】**置通风干燥处，防霉，防蛀。

# 重庆市中药材质量标准第一批（征求意见稿）

## 波棱瓜子

Bolenguazi

### HERPETOSPERMUM CAUDIGERUM SEMEN

本品为葫芦科植物波棱瓜 *Herpetospermum pedunculatum*(Sex.)Baill.的干燥种子。秋季采收成熟果实，干燥，取出种子。

**【性状】**本品略呈扁长方形，长1~1.5cm，宽4~7mm，厚2~3mm。表面灰色、棕褐色至黑褐色，粗糙不平，有新月状凹陷；一端有三角形突起，另端渐薄，略呈楔形，顶微凹；两侧稍平截，边缘凸起，中间有一条棱线。种皮硬，革质；种仁1粒，外为暗绿色菲薄的胚乳，内有乳白色子叶2片，富油性。气微，味苦。

**【鉴别】**（1）本品粉末灰绿色。种皮表皮细胞表面观呈类多角形或不规则形，细胞排列紧密，内含棕色物质。种皮下皮细胞2~4列，呈类球形或近圆筒形，棕色，壁厚，木化。星状细胞为内外种皮的通气组织，淡黄色或几乎无色，细胞不规则，分枝似星状，连结成团，界限不甚分明，壁厚，木化。石细胞为种皮厚壁细胞，形大，细胞形状不规则，长约120 $\mu$ m，直径23~76 $\mu$ m，壁波状弯曲，层纹清晰，孔沟不明显。子叶细胞淡黄色，含脂肪油滴及糊粉粒。

（2）取本品粉末4g，加甲醇50ml，超声处理30分钟，滤过，滤液蒸干，残渣加水10ml使溶解，滤过，滤液用石油醚（60~90 $^{\circ}$ C）振摇提取3次，每次10ml，弃去石油醚液，水液用乙酸乙酯振摇提取3次，每次10ml，合并乙酸乙酯液，蒸干，残渣加乙酸乙酯0.5ml使溶解，作为供试品溶液。另取波棱瓜子对照药材4g，同法制成对照药材溶液。照薄层色谱法（《中国药典》通则0502）试验，吸取上述两种溶液各20 $\mu$ l，分别点于同一硅胶GF<sub>254</sub>薄层板上，以三氯甲烷-乙酸乙酯-甲醇（6:1:0.7）为展开剂，展开，取出，晾干，置紫外光灯（254nm）下检视。供试品色谱中，在与对照药材色谱相应的位置上，显相同颜色的斑点。

**【检查】**水分 不得过13.0%（《中国药典》通则0832第二法）。

总灰分 不得过5.0%（《中国药典》通则2302）。

**【非醚溶性浸出物】**取本品粉末（过二号筛）约2g，加石油醚（60~90 $^{\circ}$ C）20ml，水浴上加热回流1小时，弃去石油醚液，残渣照醇溶性浸出物测定法（《中

## 重庆市中药材质量标准第一批（征求意见稿）

---

《中国药典》通则 2201）项下的热浸法测定，用乙醇作溶剂，不得少于 3.0%。

**【炮制】** 除去杂质。

**【性味与归经】** 苦，寒；归肝、胆、脾经。

**【功能与主治】** 清肝利胆，解毒除湿。用于肝炎，胆囊炎属肝胆湿热型以及消化不良者。

**【用法与用量】** 3~6g。

**【贮藏】** 置通风干燥处，防蛀。

重庆市中药材质量标准第一批（征求意见稿）

# 重庆市中药材质量标准第一批（征求意见稿）

## 蚕 蛾

Can e

BOMBYX

**【来源】**本品为蚕蛾科昆虫家蚕蛾 *Bombyx mori* Linnaeus 的成虫。取蚕蛾，闷死或烫死，取出，干燥。

**【性状】**本品略呈椭圆形，体长 1.6~2.3cm，全身均密被白色鳞片，黄棕色至深棕色，头部较小，复眼一对，黑色，半圆形。触角一对，多已脱落。胸部有翅 2 对，前翅位于中胸部，呈三角形，较大；后翅生于后胸，较小，略呈圆形，有的已脱落。雌蛾腹部肥硕，末端钝圆；雄蛾腹部狭窄，末端稍尖。质脆，易碎。气微腥。

**【鉴别】**取本品粉末 1g，加甲醇 10ml，超声处理 30 分钟，滤过，滤液浓缩至约 2ml，作为供试品溶液。另取丙氨酸对照品，加甲醇制成每 1ml 含 0.5mg 的溶液，作为对照品溶液。照薄层色谱法（《中国药典》通则 0502）试验，吸取供试品溶液和对照品溶液各 4 $\mu$ l，分别点于同一硅胶 G 板上，以正丁醇-冰醋酸-水（3:1:1）为展开剂，取出，晾干，喷以茚三酮试液，在 105 $^{\circ}$ C 加热至斑点显色清晰。供试品色谱中，在与对照品色谱相应的位置上，显相同颜色的斑点。

**【检查】**水分 不得过 12.0%。（《中国药典》通则 0832 第二法）。

**【浸出物】**照醇溶性浸出物测定法（《中国药典》版通则 2201）项下的热浸法测定，用乙醇做溶剂，不得少于 13.0%。

**【炮制】**除去杂质。

**【性味与归经】**咸，温。归肝、肾经。

**【功能与主治】**补肝益肾，壮阳涩精。用于阳痿，遗精，白浊，尿血，创伤，溃疡及烫伤。

**【用法与用量】**3~9g，入丸、散用。外用适量，研磨调敷患处。

**【注意】**阴虚火旺者慎用。

**【贮藏】**密闭，置阴凉干燥处，防蛀。

# 重庆市中药材质量标准第一批（征求意见稿）

## 苍耳草

Cang' ercao

### XANTHII HERBA

本品为菊科植物苍耳 *Xanthium strumarium* Patrin. 的干燥地上部分。夏、秋二季枝叶茂盛或花初开时采割，干燥。

**【性状】**本品茎呈类圆柱形，有的分枝，长 20~100cm，直径 0.4~1.5cm；表面红褐色或黄褐色，具纵纹，被白色糙伏毛，散布黑褐色斑点；体轻，质脆，断面黄白色，具放射状纹理，髓部疏松，类白色。叶互生，叶片皱缩或破碎，完整叶展平后呈卵状三角形或心形，叶片 3~5 浅裂，顶端尖或钝；基部截形或心形，与叶柄连接处成狭楔形；边缘具大小不等的粗锯齿；上表面黄绿色，下表面淡黄绿色，均具白色糙伏毛。有的可见头状花序，雌雄同株，黄绿色，雄花序球形，顶生；雌花序椭圆形，腋生。气微，味微苦。

**【鉴别】**(1) 本品粉末鲜绿色或墨绿色。叶上表面碎片多见，表皮细胞垂周壁较平直或呈浅波状，气孔不定式。叶下表面碎片多见，表皮细胞垂周壁波状弯曲，气孔不定式。非腺毛分单细胞或多细胞。螺纹导管、具缘纹孔导管多见，直径约 15~75 $\mu$ m。纤维成束或单个散在，长梭形，腔较大，纹孔不明显。草酸钙簇晶较多，直径 12~28 $\mu$ m。

(2) 取本品粉末 1g，加甲醇 10ml，超声处理 30 分钟，滤过，滤液作为供试品溶液。另取绿原酸对照品，加甲醇制成每 1ml 含 1mg 的溶液，作为对照品溶液。照薄层色谱法（《中国药典》通则 0502）试验，吸取供试品溶液 5~10 $\mu$ l、对照品溶液 2 $\mu$ l，分别点于同一硅胶 G 薄层板上，以乙酸丁酯-甲酸-水（7:2.5:2.5）的上层溶液为展开剂，展开，取出，晾干，置紫外光灯（365nm）下检视。供试品色谱中，在与对照品色谱相应的位置上，显相同颜色的荧光斑点。

**【检查】**水分 不得过 15.0%（《中国药典》通则 0832 第二法）。

总灰分 不得过 12.0%（《中国药典》通则 2302）。

酸不溶性灰分 不得过 2.0%（《中国药典》通则 2302）。

**【浸出物】**照水溶性浸出物测定法（《中国药典》通则 2201）项下的热浸法测定，不得少于 20.0%。

## 重庆市中药材质量标准第一批（征求意见稿）

---

**【炮制】** 除去杂质，洗净，稍润，切段，干燥。

**【性味与归经】** 苦、辛，微寒，有小毒。归肺、脾、肝经。

**【功能与主治】** 祛风散热，解毒杀虫。用于头风、鼻渊，皮肤瘙痒，风湿痹痛。

**【用法与用量】** 6~9g，亦作六神曲、建曲原料。

**【贮藏】** 置通风干燥阴凉处。

重庆市中药材质量标准第一批（征求意见稿）

# 重庆市中药材质量标准第一批（征求意见稿）

## 澄茄子

### Chengqiezi

#### LITSEAEFRUCTUS

本品为樟科植物毛叶木姜子 *Litsea mollis* Hemsl. 或杨叶木姜子 *Litsea populifolia* (Hemsl.) Gamble. 的干燥成熟果实。秋季果实成熟时采收，除去杂质及果柄，阴干。

**【性状】**本品呈类球形，直径 4~8mm。外表面黑褐色或棕褐色，有网状皱纹，顶端钝圆，基部可见果柄脱落的圆形瘢痕，少数残留宿萼及折断的果柄。除去外果皮，可见硬脆的果核，表面暗棕褐色，有光泽，外有 1 隆起纵环纹。质坚脆，破开后，内含种子 1 粒，子叶 2 片，黄色，富油性。气芳香，味辛辣，微苦而麻。

**【鉴别】**(1) 本品粉末黄棕色或棕褐色。外果皮细胞表面观多角形，壁薄，淡黄棕色，直径 20~30 $\mu$ m；侧面观类圆形或矩形，外被角质层。果皮石细胞成群或单个散在，多角形或类长方形，壁厚，胞腔小，纹孔及孔沟明显。果皮梭形石细胞黄色，侧面观栅状镶嵌排列，胞腔狭细，多含方晶；顶面观多角形，壁呈深波状弯曲。种皮细胞直径 8~22 $\mu$ m，具玻璃样纹理，壁连珠状增厚。油细胞类圆形，多含黄棕色或橙红色油滴。草酸钙方晶多见。

(2) 取**【含量测定】**项下挥发油 0.2ml，加乙酸乙酯稀释成 1ml 的溶液，作为供试品溶液；另取柠檬醛对照品适量，加乙酸乙酯制成每 1ml 含 10 $\mu$ l 的溶液，作为对照品溶液。照薄层色谱法（《中国药典》通则 0502）试验，吸取上述两种溶液各 1~3 $\mu$ l，分别点于同一硅胶 G 薄层板上，以石油醚（60 $^{\circ}$ C~90 $^{\circ}$ C）-乙醚（5 : 2）为展开剂，展开，取出，晾干，喷以 10%硫酸乙醇溶液，在 105 $^{\circ}$ C 加热至斑点显色清晰，供试品色谱中，在与对照品色谱相应的位置上，显相同颜色斑点。

**【检查】**水分 不得过 15.0%（《中国药典》通则 0832 第四法）。

总灰分 不得过 10.0%（《中国药典》通则 2302）。

酸不溶性灰分 不得过 0.8%（《中国药典》通则 2302）。

**【浸出物】**照水溶性浸出物测定法（《中国药典》通则 2201）项下的热浸法测定，不得少于 10.0%。

**【含量测定】**照挥发油测定法（《中国药典》通则 2204）测定，不得少于 1.0%

## 重庆市中药材质量标准第一批（征求意见稿）

---

(ml/g)。

**【炮制】** 除去杂质。

**【性味与归经】** 辛，苦，温。归脾、胃、肾经。

**【功能与主治】** 温中行气，止痛消食，祛风散寒。用于胃寒腹痛，暑湿吐泻，食滞饱胀，痛经，疝痛，疟疾，疮疡肿痛，咳喘，水肿，小便不利，寒湿痹痛。

**【用法与用量】** 内服：煎汤，3~10g；研粉每次 1~1.5g。外用：捣敷或研粉调敷。

**【贮藏】** 置阴凉干燥处。

重庆市中药材质量标准第一批（征求意见稿）

# 重庆市中药材质量标准第一批（征求意见稿）

## 川红芪

Chuanhongqi

### HEDYSARI CHINESEI RADIX

本品为豆科植物中华岩黄芪 *Hedysarum chineseis* (Fedtsch.) Hand. -Mazz. 的干燥根。春、秋二季采挖，除去须根和根头，干燥。

**【性状】**本品呈圆柱形，上端略粗，中部以下分枝，直径 0.8~2cm。表面红棕色至红褐色，常具横裂口，外皮易脱落，脱落处显淡黄色，有纵皱纹、横长皮孔样突起及少数支根痕。质硬而韧，不易折断，断面纤维性。气微，味微甜，嚼之有豆腥味。

**【鉴别】**粉末黄棕色。纤维成束，直径 5~22 $\mu\text{m}$ ，壁厚，微木化，周围细胞含草酸钙方晶，形成晶纤维，含晶细胞壁不均匀增厚。草酸钙方晶直径 7~14 $\mu\text{m}$ ，长约至 22 $\mu\text{m}$ 。具缘纹孔导管直径至 145 $\mu\text{m}$ 。淀粉粒单粒类圆形或卵圆形，直径 2~19 $\mu\text{m}$  复粒由 2~8 分粒组成。

**【检查】**水分 不得过 12.0%（《中国药典》通则 0832 第二法）。

总灰分 不得过 6.0%（《中国药典》通则 2302）。

**【浸出物】**照醇溶性浸出物测定法（《中国药典》通则 2201）项下的热浸法测定，用 45%乙醇作溶剂，不得少于 20.0%。

**【炮制】**除去杂质，洗净，润透，切片，干燥。

**【性味与归经】**甘，温。归肺、脾经。

**【功能与主治】**补气固表，利尿托毒，排脓，敛疮生肌。用于气虚乏力，食少便溏，中气下陷，久泻脱肛，便血崩漏，表虚自汗，气虚水肿，痈疽难溃，久溃不敛，血虚萎黄，内热消渴。

**【用法用量】**9~30g。

**【贮藏】**置通风干燥处，防潮，防蛀。

# 重庆市中药材质量标准第一批（征求意见稿）

## 川黄芪

Chuahuangqi

### ASTRAGALI ERNESTIIS RADIX

本品为豆科黄芪属植物梭果黄芪 *Astragalus ernestii* Comb.、多花黄芪 *Astragalus foridus* Benth.、金翼黄芪 *Astragalus chrysopterus* Bge. 的干燥根。春、秋二季采挖，除去须根及根头，干燥。

**【性状】梭果黄芪** 呈长圆柱形，少分枝，表面淡棕色或灰棕色，有横向突起的皮孔，外皮易剥离。质韧，不易折断，断面外部黄白色，中心淡黄色。味甜，有豆腥气。

**多花黄芪** 部分分枝呈扭曲状。表面灰棕色，表皮下层红棕色。质较硬，断面具放射状纹理及同心环。皮部味苦。

**金翼黄芪** 呈圆柱形，常二歧分支。上部有细密环纹；表面灰黄棕色至浅棕褐色，有纵皱纹。质硬略韧，粉性，断面纤维性强；气微，味甜，嚼之有豆腥味。

**【鉴别】** 本品粉末淡黄白色或淡黄色。淀粉粒较多，类圆形。纤维成束，末端钝叉状或钝尖。具缘纹孔导管无色或黄色，偶见网纹导管。木栓细胞表面观类方形。石细胞类多角形，壁较厚。

**【检查】** 水分 不得过 11.0%（《中国药典》通则 0832 第二法）。

总灰分 不得过 5.0%（《中国药典》通则 2302）。

酸不溶性灰分 不得过 2.0%（《中国药典》通则 2302，测定）。

**【浸出物】** 照水溶性浸出物测定法（《中国药典》通则 2201）项下冷浸法测定，不得少于 10.0%。

**【炮制】** 除去杂质，洗净，润透，切片，干燥。

**【性味与归经】** 甘，温。归肺、脾经。

**【功能与主治】** 补气固表，利尿脱毒，排脓，敛疮生肌。用于气虚乏力，食少便溏，中气下陷，久泻脱肛，便血崩漏，表虚自汗，气虚水肿，痈疽难溃，久溃不敛，血虚萎黄，内热消渴。

**【用法与用量】** 9~30g。

**【贮藏】** 置通风干燥处，防潮、防蛀。

# 重庆市中药材质量标准第一批（征求意见稿）

## 川黄芩

Chuanhuangqin

### SCUTELLARIAE AMOENAE RADIX

本品为唇形科植物滇黄芩 *Scutellaria amoena* C.H.Wright, 连翘叶黄芩 *Scutellaria hypericifolia* Levl. 或韧黄芩展毛变种 *Scutellaria tenax* W.W.Smith var. *patentipilosa* (Hand.-Mazz.)C.Y.Wu 的干燥根。春、秋二季采挖, 除去须根及泥沙, 及时晒或烘至外皮易脱落时撞去粗皮, 再继续晒干或烘干。

**【性状】** 滇黄芩 呈倒圆锥形, 扭曲或微扭曲, 分枝或不分枝, 长 7~20cm, 直径 1~2.5cm。表面棕黄色或暗黄色, 有时可见粗糙的栓皮附着, 有扭曲的纵皱纹或不规则的网纹, 并可见残留细根痕。质硬而脆, 易折断, 断面不平坦, 黄绿色, 黄色或污黄色; 老根中间呈棕褐色, 枯朽状或成空洞。气微, 味苦。

连翘叶黄芩 根条较平直, 质坚实, 断面多为黄色。

韧黄芩展毛变种 根条粗大, 长 5~30cm, 直径 1~7cm, 很少有残存的栓皮, 外表浅黄色; 内面木部发达, 质坚实, 不易折断。

**【鉴别】** (1) 滇黄芩和连翘叶黄芩横切面: 木栓层外缘常残缺, 木栓细胞扁平, 呈长方形, 棕黄色, 木化。皮层宽广, 内有石细胞散在, 石细胞类圆形, 类方形或长方形, 壁木化。薄壁细胞中充满淀粉粒。维管束外韧型, 被宽窄不一的射线分隔开。韧皮部与皮层界限不明显; 木质部由导管、木纤维和木薄壁细胞组成, 导管直径为 20~55 $\mu\text{m}$ ; 老根在木质部中央有栓化细胞环。韧皮部和木质部薄壁细胞中均含淀粉粒。

韧黄芩展毛变种横切面: 维管束明显成束分布, 木纤维发达, 导管直径为 15~85 $\mu\text{m}$ 。髓射线特别明显。

(2) 取本品粉末 2g, 加乙酸乙酯-甲醇 (3:1) 的混合溶液 30ml, 加热回流 30 分钟, 放冷, 滤过, 滤液蒸干, 残渣加甲醇 2ml 使溶解, 取上清液作为供试品溶液。另取黄芩苷对照品, 加甲醇制成每 1ml 含 1mg 的溶液, 作为对照品溶液。照薄层色谱法 (《中国药典》通则 0502) 试验, 吸取上述两种溶液各 2 $\mu\text{l}$ , 分别点于同一聚酰胺薄膜上, 以醋酸为展开剂, 展开, 取出, 晾干。置紫外光灯 (365nm) 下检视。供试品色谱中, 在与对照品色谱相应的位置上, 显相同的暗色

# 重庆市中药材质量标准第一批（征求意见稿）

斑点。

【检查】水分 不得过 13.0%（《中国药典》通则 0832 第二法）。

总灰分 不得过 8.0%（《中国药典》通则 2302）。

酸不溶性灰分 不得过 1.0%（《中国药典》通则 2302）。

【特征图谱】 照高效液相色谱法（《中国药典》通则 0512）测定。

**色谱条件与系统适用性试验** 以十八烷基硅烷键合硅胶为填充剂；以甲醇为流动相 A，以水（0.1%三氟乙酸）为流动相 B，按下表中的规定进行梯度洗脱；检测波长为 280nm，流速 1ml，柱温：30℃。

川黄芩梯度洗脱表

时间（分钟）	流动相 A (%)	流动相 B (%)
0~20	37→39	63→61
20~35	39→45	61→55
35~42	45	55
42~50	45→58	55→42
50~58	58	42
58~68	58→80	42→20
68~68.1	80→90	20→10
68.1~70	90	10

**对照品溶液的制备** 取黄芩苷、黄芩素对照品，加 85%甲醇制成别为 0.4 mg/ml、0.1 mg/ml 的溶液，即得。

**供试品溶液的制备** 取本品中粉约 0.3g，加 70%甲醇 40ml，加热回流 3 小时，放冷，滤过，滤液置 100ml 量瓶中，用少量 70%甲醇分次洗涤容器和残渣，洗液滤入同一量瓶中，加 70%甲醇至刻度，摇匀。精密量取 5ml，置 10ml 量瓶中，加甲醇至刻度摇匀，滤过，即得。

**测定法** 分别精密吸取对照品溶液与供试品溶液各 10 $\mu$ l，注入液相色谱仪，测定。

供试品中黄芩苷和黄芩素的实测保留时间为  $y_1$ 、 $y_5$ ，由坐标点  $(x_1, y_1)$ 、 $(x_5, y_5)$ ，得两点线性方程  $y=ax+b$ ，将  $x_2$ 、 $x_3$ 、 $x_4$  代入方程得两点预测保留时间  $y_2'$ 、 $y_3'$ 、 $y_4'$ ，供试品中与  $y_2'$ 、 $y_3'$ 、 $y_4'$ ，最近的色谱峰即为黄芩苷和黄芩素，其实测保留时间为  $y_2$ 、 $y_3$ 、 $y_4$ 。由坐标点  $(x_1, y_1)$ 、 $(x_2, y_2)$ 、 $(x_3, y_3)$ 、

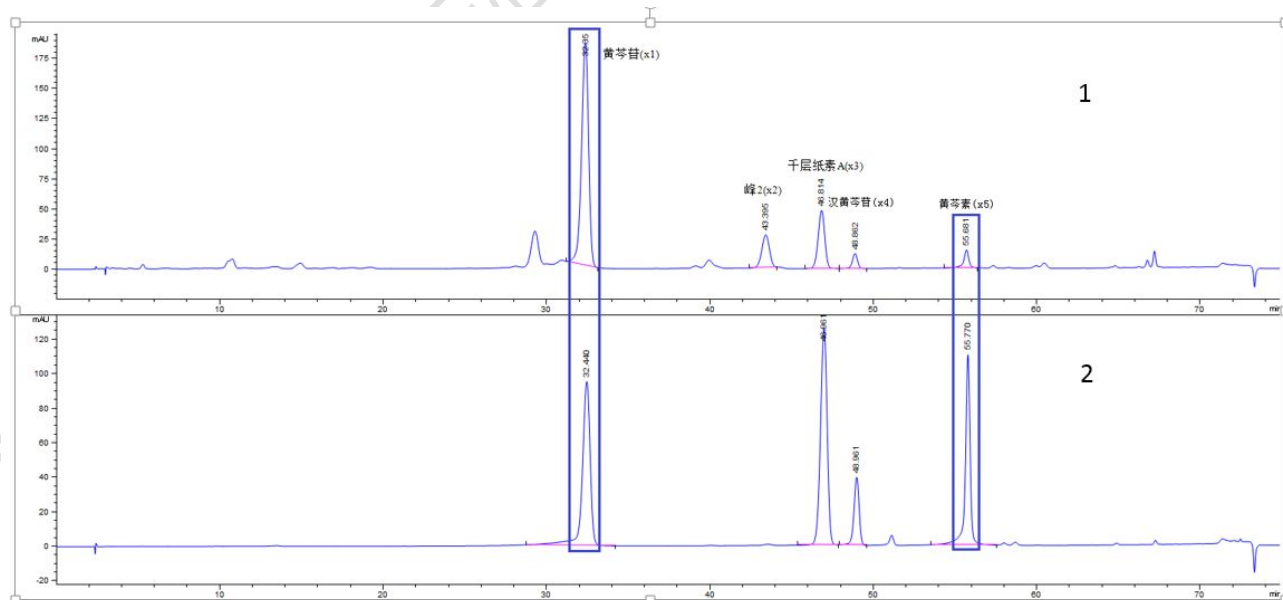
## 重庆市中药材质量标准第一批（征求意见稿）

( $x_4, y_4$ )、( $x_5, y_5$ )，得多点线性回归方程  $y=cx+d$ ，再将  $x_2, x_3, x_4$  代入方程得多点验证保留时间  $y_2''、y_3''、y_4''$ 。各成分标准保留时间 ( $x$ ) 及保留时间偏差见下表。

各成分保留时间及保留时间偏差

待测成分	标准保留时间 (分钟)	偏差-两点 (分钟)	偏差-多点 (分钟)
x1 (黄芩苷)	32.66	-	-
x2	43.07	$\pm 1.0$	$\pm 0.8$
x3 (千层纸素 A-7-O- $\beta$ -D-葡萄糖醛酸苷)	45.90	$\pm 1.0$	$\pm 0.8$
x4 (汉黄芩苷)	47.91	$\pm 1.0$	$\pm 0.8$
x5 (黄芩素)	53.71	-	-

供试品色谱图中应有  $x_1 \sim x_5$  的特征峰，各特征峰的计算保留时间与实际保留时间的偏差应符合表 2 的相关要求。



川黄芩双标线性校正法示意图

1. 样品特征图谱，2 对照品特征图【取黄芩苷( $x_1$ )和黄芩素( $x_5$ )为双标】

【浸出物】照水溶性浸出物测定法（《中国药典》通则 2201）项下热浸法

## 重庆市中药材质量标准第一批（征求意见稿）

---

测定，不得少于 20.0%。

**【炮制】**除去杂质，置沸水中煮 10 分钟，取出，闷透，切片，干燥；或蒸 30 分钟，取出，切片，干燥。

**【性味与归经】**苦，寒。归肺、胆、脾、大肠、小肠经。

**【功能与主治】**清热燥湿，泻火解毒。止血，安胎。用于湿温，暑温胸闷呕恶，湿热痞满，泻痢，黄疸，肺热咳嗽，高热烦渴，血热吐衄痈肿疮毒，胎动不安。

**【用法与用量】**3~9g。

**【贮藏】**置通风干燥处。

重庆市中药材质量标准第一批（征求意见稿）

# 重庆市中药材质量标准第一批（征求意见稿）

## 川明参

Chuanmingshen

### CHUANMINGSHINIS RADIX

本品为伞形科植物川明参 *Chuanminshen violaceum* Sheh et Shan 的干燥根。4-5 月采挖，除去泥沙、须根及外皮，洗净，置沸水中煮至无白心，取出，干燥。

**【性状】**本品呈长圆柱形或长纺锤形，略扭曲，长 7~30cm，直径 0.5~2cm。表面黄白色或淡黄棕色，较光滑，可见不规则纵沟及微细皱纹，散在棕色或淡棕色细长横向皮孔样痕迹。质坚硬，易折断，断面淡黄色或淡黄白色，半透明，有角质样光泽，皮部约占半径的 1/2，有 2~3 个白色断续同心环纹，可见淡黄棕色小油点，木部有放射状纹理；较粗者一侧常不规则开裂。气微，味甘淡，嚼之发粘。

**【鉴别】**（1）本品根横切面：木栓层为多列木栓细胞。栓内层 4~8 列细胞，切向延长，有少数分泌道。韧皮部较宽，约占半径的 1/2，筛管群呈放射状排列，近形成层处较明显，分泌道较多，由 5~8 个分泌细胞围绕而成，内含淡黄棕色物，射线弯曲。形成层明显。木质部导管甚多，呈放射状排列，后生木质部不发达。薄壁细胞含糊化淀粉粒。

（2）取本品粉末 2g，加乙醚 20ml，超声处理 30 分钟，滤过，滤液挥干，残渣加乙酸乙酯 1ml 使溶解，作为供试品溶液。另取欧前胡素对照品，加乙酸乙酯制成每 1ml 含 1mg 的溶液，作为对照品溶液。照薄层色谱法（《中国药典》通则 0502）试验，吸取上述两种溶液各 10~20 $\mu$ l，分别点于同一硅胶 G 薄层板上，以石油醚（60~90 $^{\circ}$ C）-乙醚（1:5）展开剂，展开，取出，晾干，置紫外光灯（365nm）下检视。供试品色谱中，在与对照品色谱相应的位置上，显相同的荧光斑点。

**【检查】**水分 不得过 12.0%（《中国药典》通则 0832 第二法）。

总灰分 不得过 18.0%（《中国药典》通则 2302）。

酸不溶性灰分 不得过 1.5%（《中国药典》通则 2302）。

**【浸出物】**照水溶性浸出物测定法（《中国药典》通则 2201）项下的热浸法测定，不得少于 10.0%。

## 重庆市中药材质量标准第一批（征求意见稿）

---

**【炮制】** 除去杂质，洗净，润透，切段或片，干燥。

**【性味与归经】** 甘、平。归肺、肝经。

**【功能与主治】** 滋阴补肺，健脾和胃。用于热病伤阴，肺燥咳嗽，脾虚食少，病后体弱。

**【用法与用量】** 9～15g。

**【贮藏】** 置干燥处。防潮，防蛀。

重庆市中药材质量标准第一批（征求意见稿）

# 重庆市中药材质量标准第一批（征求意见稿）

## 川银花

Chuanyinhua

### LONICERAE SIMILIS FLOS

本品为忍冬科植物细毡毛忍冬 *Lonicera similis* Hemsl. 和淡红忍冬 *Lonicera acuminata* Wall. 的干燥花蕾或带初开的花。前者习称“南江银花”，后者习称“肚子银花”或“沐川银花”。夏季花开放前采收，杀青后干燥。

**【性状】细毡毛忍冬** 本品花蕾呈细长棒状，略弯曲，长3~6cm，上部稍膨大，直径1.5~2mm，下部直径1~1.5mm。表面黄绿色、绿棕色或黄棕色，被开展的长、短糙毛或腺毛，有的无毛。萼齿5裂，三角形，无毛或仅边缘具毛，开放者花冠裂片二唇形。质稍硬，手捏之有弹性，气清香，味淡，微苦。杂有少量叶片，叶片纸质，背面被灰白色或灰黄色的细毡毛。

**淡红忍冬** 本品花蕾呈短棒状，长1~2cm，上部膨大，直径1.8~4mm，下部直径0.6~1.3mm。表面黄绿色、棕黄色、淡紫色至紫棕色，疏被毛或无毛，萼筒、萼齿均无毛或萼筒上部及萼齿疏被毛。质稍硬。杂有少量幼枝及总花梗，常被卷曲的黄褐色糙毛及糙状毛。

**【鉴别】（1）细毡毛忍冬** 本品粉末黄绿色至黄棕色。腺毛头部类方形、长圆形、倒圆锥形或类圆形，顶部平坦，侧面观有6~17个细胞，排成2~3层，直径62~75 $\mu$ m，柄部2~3个细胞，上部细胞短，基部细胞甚长。非腺毛为单细胞，有两种，一种壁较厚，平直或稍弯曲，长70~380 $\mu$ m，直径12~20 $\mu$ m，足部较宽，末端平截，表面有细微疣状突起，有时可见2个短小非腺毛足部并生；另一种非腺毛壁薄，直径17~25 $\mu$ m。花粉粒极多，黄色，类圆形或三角状圆形，直径70~82 $\mu$ m，外壁有细刺状及颗粒状雕纹，萌发孔3个。薄壁细胞中含细小草酸钙簇晶。

**淡红忍冬** 无腺毛。厚壁非腺毛长93~998 $\mu$ m，直径9~38 $\mu$ m。

（2）取本品粉末0.2g，加甲醇5ml，放置12小时，滤过。滤液作为供试品溶液。另取绿原酸对照品，加甲醇制成每1ml含1mg的溶液，作为对照品溶液。照薄层色谱法（《中国药典》通则0502）试验，吸取上述供试品溶液2~5 $\mu$ l、对照品溶液5 $\mu$ l，分别点于同一羧甲基纤维素钠为粘合剂的硅胶G薄层板上，以乙

## 重庆市中药材质量标准第一批（征求意见稿）

酸丁酯-甲酸-水（7:2.5:2.5）的上层溶液为展开剂，展开。取出，晾干。置紫外光灯（365nm）下检视。供试品色谱中，在与对照品色谱相应的位置上，显相同颜色的荧光斑点。

**【检查】** 杂质 不得过 5.0%（《中国药典》通则 2301 第二法）。

水分 不得过 13.0%（《中国药典》通则 0832 第二法）。

总灰分 不得过 8.5%（《中国药典》通则 2302）。

酸不溶性灰分 不得过 1.0%（《中国药典》通则 2302）。

**【浸出物】** 照醇溶性浸出物测定法（《中国药典》通则 2201）项下热浸法测定，用乙醇作溶剂，不得少于 20.0%。

**【含量测定】** 照高效液相色谱法（《中国药典》通则 0512）测定。

**色谱条件与系统适应性试验** 以十八烷基硅烷键合硅胶为填充剂；以乙腈-0.4%磷酸（12:88）为流动相；检测波长为 327nm。理论板数按绿原酸峰计算应不低于 1000。

**对照品溶液的制备** 精密称取绿原酸对照品适量，置棕色瓶中，加入 50%甲醇溶液制成每 1ml 含 40 μg 的溶液，即得。

**供试品溶液的制备** 取样品粉末（过四号筛）0.5g，精密称定，置具塞锥形瓶中。精密加入 50%甲醇 50ml，称定重量，超声处理（功率 250W，频率 35kHz）30 分钟。放冷，再称定重量。用 50%甲醇补足减失的重量，摇匀，滤过。精密量取续滤液 5ml，置 25ml 棕色量瓶中，加 50%甲醇至刻度，摇匀，即得。

**测定法** 分别精密吸取对照品溶液与供试品溶液各 5~10μl，注入液相色谱仪，测定，即得。

本品按干燥品计算，含绿原酸(C<sub>16</sub>H<sub>18</sub>O<sub>9</sub>)不得少于 2.0%。

**【炮制】** 除去杂质。

**【性味与归经】** 甘、寒。归肺、心、胃经。

**【功能与主治】** 清热解毒，疏散风热。用于痈肿疮疖，喉痹，丹毒，热毒血痢，风热感冒，温病发热。

**【用法与用量】** 6~15g。

**【贮藏】** 置阴凉干燥处，防潮。

# 重庆市中药材质量标准第一批（征求意见稿）

## 川紫菀

Chuanziwan

### LIGULARIAE RADIX ET RHIZOMA

本品为菊科植物川鄂橐吾 *Ligularia wilsoniana*(Hemsl.) Greenm.、狭苞橐吾 *Ligularia intermedia* Nakai.、鹿蹄橐吾 *Ligularia hodgsonii* Hook. 的根及根茎。秋季采挖，除去泥土，干燥。以上三种未除去须根者习称“毛紫菀”；前两种除去须根的根茎，习称“光紫菀”。

**【性状】毛紫菀（川鄂橐吾、狭苞橐吾）**根茎呈不规则块状或葫芦形，大小不等；顶端有较硬的茎基和纤维状叶柄残基，较大的根茎部分被切去而露出切面。根茎上簇生多数弯曲的须根，须根长短不一，长可达 25cm，直径 1~3mm，表面灰褐色或黑褐色，有纵皱纹。质硬，须根较脆，易折断，断面色较浅，中央有一小木心。气香，味微苦、辛。

**毛紫菀（鹿蹄橐吾）**须根较粗，直径 2~3mm，质硬脆，商品中常有多数断根。无香气，味淡。

**光紫菀**呈葫芦状、不规则疙瘩状，长椭圆形。表面棕黄色或棕褐色；顶端有未除净的茎基及叶柄残基，纤维状；全体有许多凹凸不平的点状根痕，质坚实。气微，味淡。

**【鉴别】**本品根横切面：川鄂橐吾表皮细胞多为径向延长的类长方形，壁稍厚。下皮细胞多径向延长或类方形，壁薄。皮层为 25~35 列薄壁细胞；油管位于内皮层外侧 8~10 列细胞处，类圆形或椭圆形，直径 80~175 $\mu$ m，周围分泌细胞 7~11 个，细胞长条形或不规则形，大小不一，有时 2 个油管共生；内皮层细胞扁椭圆形，凯氏点明显。中柱初生木质部为四、五、六原型，每束具导管 22~32 个；韧皮部束发达，与初生木质部互生，位于次生木质部外侧；形成层不甚明显；无明显的髓部，中央充满了导管。

狭苞橐吾 皮层为 15~30 列薄壁细胞；石细胞散在；油管位于内皮层外侧 3~4 列细胞处，直径 35~140 $\mu$ m，周围分泌细胞 5~8 个；髓部为类多角形的厚壁细胞组成。

鹿蹄橐吾 表皮细胞多脱落。皮层为 20~30 列薄壁细胞；油管内侧的 1~2

## 重庆市中药材质量标准第一批（征求意见稿）

个分泌细胞兼为内皮层细胞；幼根的髓部明显，为类多角形薄壁或厚壁细胞组成。

【检查】水分 不得过 15.0%（《中国药典》通则 0832 第二法）

总灰分 不得过 8.0%（《中国药典》通则 2302）

酸不溶性灰分 不得过 3.0%（《中国药典》通则 2302）

【浸出物】照水溶性浸出物测定法（《中国药典》通则 2201）项下的热浸法测定，不得少于 35.0%。

【炮制】川紫菀 除去泥沙杂质，洗净稍润，切厚片或段，干燥。

蜜川紫菀 取净紫菀片（段），照蜜炙法（《中国药典》通则 0213）炒至棕褐色、不粘手。

【性味与归经】辛、苦，温。归肺经。

【功能与主治】润肺下气，化痰止咳。用于外感咳嗽，咳痰不利，肺虚久咳，痰中带血。

【用法与用量】5~10g。

【贮藏】置阴凉干燥处，防潮。

# 重庆市中药材质量标准第一批（征求意见稿）

## 垂穗伸筋草

Chuisui Shenjincao

### PALHINBAEAE HERBA

本品为石松科植物垂穗石松 *Lycopodium cernuum* L. 的干燥全草。夏、秋二季茎叶茂盛时采收，除去杂质，干燥。

**【性状】**本品茎呈多歧状分枝。叶稀疏，通常向下弯弓，分枝上的叶密，细条状钻形，长2~3mm，宽不及1mm，全缘，常向上弯曲。有时可见孢子囊穗，较小，长0.8~2cm，无柄，单生于小枝顶端。质较脆，易折断。

**【鉴别】**本品茎横切面：表皮细胞1列。皮层宽广，外侧为3~4列薄壁细胞，中间为4~9列厚壁细胞，内侧为10余列微木化的薄壁细胞。内皮层不明显。中柱鞘为1~2列薄壁细胞。中柱为编织中柱，木质部排列不规则，韧皮部分布在其间，相互交错，编织排列呈不规则网状。

粉末棕色至棕褐色。表皮细胞长条形。气孔不定式，保卫细胞长方形，壁波状弯曲。纤维壁厚，直径18~55 $\mu\text{m}$ 。薄壁细胞呈类长方形或不规则形，壁念珠状增厚。梯纹导管易见。

**【检查】**水分 不得过12.0%（《中国药典》通则0832第二法）。

总灰分 不得过6.0%（《中国药典》通则2302）。

酸不溶性灰分 不得过2.0%（《中国药典》通则2302）。

**【浸出物】**照醇溶性浸出物测定法（《中国药典》通则2201）项下的热浸法测定，用稀乙醇作溶剂，不得少于16.0%。

**【炮制】**除去杂质，洗净，切段，干燥。

**【性味与归经】**微苦、辛，温。归肝、肾经。

**【功能与主治】**祛风除湿，舒筋活络。用于风寒湿痹，关节疼痛，屈伸不利。

**【用法与用量】**9~12g。

**【贮藏】**置通风干燥处。

# 重庆市中药材质量标准第一批（征求意见稿）

## 大菟丝子

Datusizi

### CUSCUTAE JAPONICAE SEMEN

本品为旋花科植物金灯藤 *Cuscuta japonica* Choisy. 的干燥成熟种子。秋季果实成熟时采收，干燥，打下种子，除去杂质。

**【性状】**本品呈类圆球形或三棱形，直径2~3mm。表面黄棕色、棕褐色或淡黄色，微凹陷，种脐圆形，色稍淡。质坚硬，不易以指甲压碎。气微，味微涩，嚼之微有粘滑感。

**【鉴别】**(1) 本品粉末黄褐色或深褐色。种皮表皮细胞断面观呈梭形或不规则多角形，侧壁增厚，径向长60~75 $\mu$ m；表面观呈类长方形，角隅处壁明显增厚。种皮栅状细胞成片，断面观1列，具光辉带；表面观呈多角形，皱缩。胚乳细胞呈多角形或类圆形，胞腔内含糊粉粒。子叶细胞含糊粉粒及脂肪油滴。

(2) 取本品少量，加沸水浸泡后，表面有黏性；加热煮至种皮破裂时，可露出黄白色卷旋状的胚（俗称吐丝）。

**【检查】**杂质 不得过3%（《中国药典》通则2301 第二法）。

水分 不得过13.0%（《中国药典》通则水分测定法0832第二法）。

总灰分 不得过3.0%（《中国药典》通则2302）。

酸不溶性灰分 不得过1.0%（《中国药典》通则2302）。

**【炮制】**除去杂质。

**炒大菟丝子** 取大菟丝子，按清炒法（《中国药典》通则0213）炒至微黄。

**盐大菟丝子** 取大菟丝子，按盐炙法（《中国药典》通则0213）炒至有爆声。

**【性味与归经】**甘、辛，平。归肝，肾，脾经。

**【功能与主治】**补肝肾，益精髓，明目，安胎。用于腰膝酸软，遗精，目昏，尿频，小便淋漓，妇女流产，胎动不安。

**【用法与用量】**6~12g。

**【贮藏】**置通风干燥处。

# 重庆市中药材质量标准第一批（征求意见稿）

## 大叶茜草

### Dayeqiancao

#### RUBIAE SCHUMANNIANAE RHIZOMA

本品为茜草科植物大叶茜草 *Rubia schumanniana* Pritz. 的干燥根茎。春、秋二季采挖，除去须根及泥沙，干燥。

**【性状】** 本品呈细长圆柱形，弯曲，结节状，长 10~30cm，直径 1~3mm；节上有时残存细小须根。表面红褐色或紫红色，有纵沟。质脆易折断，断面平坦，红色。皮层薄，木部较宽，淡红色或黄色。具髓。气微，味微甜。

**【鉴别】** （1）本品横切面：木栓层为数列类方形细胞。皮层细胞 2~4 列，类圆形。韧皮部细胞较小。形成层不明显。木部占根的主要部分，全部木化，射线不明显。髓部薄壁细胞较大，类圆形，常破裂成空洞。薄壁细胞含草酸钙针晶束。

（2）取本品粉末 0.2g，加乙醚 5ml，振摇数分钟，滤过，滤液加氢氧化钠试液 1ml，振摇，静置，分层后，水层显红色，醚层无色，置紫外光灯（365nm）下观察，显天蓝色荧光。

（3）取本品粉末 0.5g，置锥形瓶中，加甲醇 10ml，超声处理 30 分钟，滤过，滤液浓缩至约 1ml，作为供试品溶液。另取大叶茜草素对照品，加甲醇制成每 1ml 含 2.5mg 的溶液，作为对照品溶液。照薄层色谱法（《中国药典》通则 0502）试验，吸取上述两种溶液各 10 $\mu$ l，分别点于同一硅胶 G 薄层板上，以石油醚（60~90 $^{\circ}$ C）-丙酮（4:1）为展开剂，展开。取出，晾干，喷以 10%硫酸乙醇溶液，在 105 $^{\circ}$ C 加热至斑点显色清晰。供试品色谱中，在与对照品色谱相应的位置上，显相同颜色的斑点。

**【检查】** 水分 不得过 14.0%（《中国药典》通则 0832 第二法）。

总灰分 不得过 13.0%（《中国药典》通则 2302）。

酸不溶性灰分 不得过 5.0%（《中国药典》通则 2302）。

**【含量测定】** 照高效液相色谱法（《中国药典》通则 0512）测定。

**色谱条件与系统适用性试验** 以十八烷基硅烷键合硅胶为填充剂；以甲醇-水（80:20）为流动相；检测波长为 250nm；理论板数按大叶茜草素峰计算应不低于

# 重庆市中药材质量标准第一批（征求意见稿）

4000。

**对照品溶液的制备** 精密称取大叶茜草素对照品适量，加甲醇制成每 1ml 含 80 $\mu$ g 的溶液，即得。

**供试品溶液的制备** 取本品细粉约 0.5g，精密称定，置具塞锥形瓶中。精密加甲醇 25ml，称定重量，浸泡过夜，超声处理（功率 250W，频率 33kHz）30 分钟，放冷。再称定重量，用甲醇补足减失的重量，摇匀，滤过，取续滤液，即得。

**测定法** 分别精密吸取对照品溶液 10 $\mu$ l 与供试品溶液 10~20 $\mu$ l，注入液相色谱仪，测定，即得。

本品按干燥品计算，含大叶茜草素（C<sub>17</sub>H<sub>15</sub>O<sub>4</sub>）不得少于 0.15%。

**【炮制】大叶茜草** 除去杂质，洗净，润透，切段，干燥。

**大叶茜草炭** 取净大叶茜草，照炒炭法（《中国药典》附录 0213）炒至表面焦黑色。

**【性味与归经】** 苦，寒。归肝经。

**【功能与主治】** 凉血，止血，祛瘀，通经。用于吐血，衄血，崩漏出血，外伤出血，经闭瘀阻，关节痹痛，跌扑肿痛。炒炭后增加止血功效。

**【用法与用量】** 6~9g。

**【贮藏】** 置干燥处。

# 重庆市中药材质量标准第一批（征求意见稿）

## 地丁草

Didingcao

### VIOLAE INCONSPICUAE HERBA

本品为堇菜科植物长萼堇菜 *Viola inconspicua* Bl.、戟叶堇菜 *Viola betonicifolia* Sm. 或浅圆齿堇菜 *Viola schneideri* W. Beck. 的干燥全草。春、秋二季采收，除去杂质，干燥。

**【性状】长萼堇菜** 本品多皱缩成团。根茎长 0.5~20cm，直径 0.1~0.6cm，节密生，常被残留的褐色托叶所包被。主根长圆锥形，直径 0.1~0.2cm；单生或成束，浅黄棕色，有细皱纹。叶基生，灰绿色，展平后叶片呈三角形、三角状卵形或戟形，长 1.5~8cm，宽 1~4cm，最宽处在叶的基部；先端渐尖或尖，基部宽心形，弯缺呈宽半圆形，两侧垂片发达，稍下延于叶柄成狭翅，边缘具圆锯齿，两面常无毛，下面叶脉偶有短毛；叶柄长 1.5~8cm；托叶 3/4 与叶柄合生。花茎纤细，常与叶片近等长；萼片 5；花瓣 5，花瓣长圆状倒卵形，紫色；花距长 0.2~0.3cm。蒴果椭圆形或 3 裂果，内有多数棕褐色或棕红色种子。气微，味微苦而涩，嚼之显黏性。

**戟叶堇菜** 叶片呈狭披针形、长三角状戟形或三角状卵形，基部戟形、截形；叶柄上半部具明显而狭长的翅；萼附属物长约 0.1cm。末端钝圆。

**浅圆齿堇菜** 根茎具短而明显节，密生细根；匍匐枝长 10~30cm，散生叶及花。叶近基生，棕绿色，叶片呈卵形，宽卵形或近卵圆形，先端圆或钝，基部深心形，边缘每侧具 6~8 个浅圆齿；托叶大部分离生。

**【鉴别】**本品粉末灰棕色至灰绿色。草酸钙簇晶较多，直径 20~60 $\mu$ m，棱角钝尖或锐尖，多存在于叶肉组织中。非腺毛单细胞，细胞壁呈微波状或平直。下表皮细胞长方形或类多角形，垂周壁波状弯曲，呈串珠状增厚，局部可见角质纹理。气孔不等式，副卫细胞 3~4 个。上表皮细胞多角形，可见细小串珠状增厚。导管多为梯纹、螺旋、网纹。

**【检查】**水分 不得过 12.0%（按照《中国药典》通则 0832 第二法）。

总灰分 不得过 19.0%（《中国药典》通则 2302）。

酸不溶性灰分 不得过 4.0%（《中国药典》通则 2302）。

## 重庆市中药材质量标准第一批（征求意见稿）

【浸出物】照水溶性浸出物测定法（《中国药典》通则 2201）项下的热浸法测定，不得少于 10.0%。

【炮制】除去杂质，切段，干燥。

【性味与归经】苦，辛，寒。归心，肝经。

【功能与主治】清热解毒，凉血消肿。用于疮疡肿毒，咽喉肿痛，乳痛，肠痛，湿热黄疸，目赤肿痛，腮腺炎，宫颈糜烂，支气管炎以及毒蛇咬伤，跌打损伤，外伤出血。

【用法与用量】9-15g。外用鲜品适量，捣烂敷患处。

【注意】孕妇慎用。

【贮藏】置阴凉干燥处。

# 重庆市中药材质量标准第一批（征求意见稿）

## 峨参

Eshen

### ANTHRISCI RADIX

本品为伞形科植物峨参 *Anthriscus sylvestris* (L.) Hoffm. 的干燥根。秋后采挖，刮去粗皮，蒸透，干燥。

**【性状】**本品呈圆锥形，略弯曲，多分叉，长3~12cm，上部较粗，直径1~1.5cm，下部渐细，半透明。表面黄棕色或灰褐色，有不规则的纵皱纹，上部可见细密环纹及突起的横长皮孔，有的侧面有疗疤。质坚实，沉重，断面黄白色或黄棕色，角质样。气微，味微辛、微麻。

**【鉴别】**本品粉末呈淡灰棕色。导管为网纹、梯纹和环纹导管，直径10~45 $\mu$ m，壁木化。木栓细胞多角形，壁淡棕色。薄壁细胞中有时可见块状物。纤维少见，多单个散在，或成断节，直径15~20 $\mu$ m，壁不甚厚，木化。

**【检查】**水分 不得过16.0%（《中国药典》通则0832第二法）。

总灰分 不得过3.5%（《中国药典》通则2302）。

酸不溶性灰分 不得过1.0%（《中国药典》通则2302）。

二氧化硫残留量 照二氧化硫残留量测定法（《中国药典》通则2331）测定，不得过400mg/kg。

**【浸出物】**照醇溶性浸出物测定法（《中国药典》通则2201）项下热浸法测定，用60%乙醇作溶剂，不得少于11.0%。

**【炮制】**除去杂质，洗净，润透，切片，干燥。

**【性味与归经】**甘、辛，微温。归脾、胃、肺经。

**【功能与主治】**补中益气，祛瘀生新。用于脾虚腹胀，四肢无力，肺虚咳喘，老人夜尿，水肿，跌打损伤，腰痛。

**【用法与用量】**10~15g。外用适量。

**【注意】**孕妇慎用。

**【贮藏】**置通风干燥处，防潮。

# 重庆市中药材质量标准第一批（征求意见稿）

## 鹅管石

Eguanshi

### BALANOPHYLLIAE OS

本品为枇杷珊瑚科动物丛生盔形珊瑚 *Galaxea fascicularis* (Linnaeus) 的石灰质骨骼。主含碳酸钙 ( $\text{CaCO}_3$ )。采收后，除去杂质，洗净，干燥。

**【性状】**本品多呈单一圆管状，有的稍弯曲，一端细而尖，另一端稍粗，状如鹅毛管。长 3~5 cm，直径 4~7mm。表面乳白色或灰白色，具突起的节状环纹及纵直棱线，其间有细的横棱线交互成小方格状。偶见数个相连的群体。质硬而脆，断面具隔，自中心呈放射状排列。无臭，味微咸。

**【鉴别】**(1) 取本品粉末 1g，加稀盐酸 10ml，即煮沸。将此气体通入氢氧化钙试液中，即生成白色沉淀。

(2) 取铂丝，用盐酸湿润后，蘸取供试品，在无焰火焰中燃烧，火焰即显砖红色。

(3) 取供试品 1g，加水 20ml，超声 20 分钟，滤过，滤液加甲基红指示液 2 滴，用氨试液中和，再滴加盐酸至恰呈酸性，加草酸铵试液，即生成白色沉淀；分离，沉淀不溶于醋酸，但可溶于稀盐酸。

**【含量测定】**取本品细粉约 0.1g，精密称定。置锥形瓶中，加稀盐酸 5ml，加热使溶解。加水 50 ml 与甲基红指示液 1 滴，滴加氢氧化钾试液至显黄色。继续多加 10ml，再加钙黄绿素指示剂约 20mg，用乙二胺四乙酸二钠滴定液 (0.05mol/L) 滴定至溶液由黄绿荧光色消失而显橙色。每 1ml 乙二胺四乙酸二钠滴定液 (0.05mol/L) 相当于 5.004mg 的碳酸钙 ( $\text{CaCO}_3$ )。

本品含碳酸钙 ( $\text{CaCO}_3$ ) 不得少于 85%。

**【炮制】**鹅管石 除去杂质。

**煨鹅管石** 取净鹅管石，照煨法（《中国药典》通则 0213）煨至红透，取出，放凉，捣碎。

**【性味与归经】**甘、温。归肺、肾经。

**【功能与主治】**补肺，壮阳，通乳。用于肺癆咳喘，吐血，阳痿，腰膝无力，乳汁不通。

**【用法与用量】**9~15g。

**【贮藏】**置干燥处。

# 重庆市中药材质量标准第一批（征求意见稿）

## 风寒草

Fenghancao

### LYSIMACHIAE CONGESTIFLORAE HERBA

本品为报春花科植物聚花过路黄 *Lysimachia congestiflora* Hemsl. 的干燥全草。夏初采收，除去杂质，干燥。

**【性状】** 本品常缠结成团，茎有分枝，直径1~2mm，被柔毛，表面紫红色、红棕色或灰棕色，有纵纹，有的茎节上具须根，断面中空。叶对生，多皱缩，展平后呈卵形至阔卵形，长1.5~2.8cm，宽1~2cm，先端钝尖，基部楔形，全缘；上表面绿色或紫绿色，下表面颜色较淡或紫红色，两面疏被柔毛，用水浸后，对光透视可见棕红色腺点，近叶缘处多而明显；叶柄长约1cm。花有时可见，2~8朵集生于茎端叶腋处，花梗极短。气微，味微涩。

**【鉴别】** （1）本品茎横切面：表皮细胞1列，外被角质层，可见非腺毛和腺毛，非腺毛3~7个细胞，腺毛头部为单细胞，内有红棕色分泌物，柄部2~4个细胞。皮层较宽；内皮层明显。中柱鞘纤维断续排列成环。韧皮部狭窄。形成层不明显。木质部导管3~5个径向排列。髓部大，有时中空。薄壁组织中散有分泌细胞，内含红棕色分泌物。薄壁细胞含淀粉粒。

叶表面观：上表皮细胞垂周壁微弯曲；下表皮细胞垂周壁呈波状弯曲。气孔不定式，副卫细胞3~5个。非腺毛较多，由4~10个细胞组成，有的中部溢缩；可见腺毛，头部单细胞，柄部1~3个细胞，脱落后留有圆形基部。

（2）取本品粉末0.5g，加甲醇-25%盐酸溶液(4:1)混合液25ml，加热回流30分钟，立即冷却，加甲醇25ml，摇匀，经0.45 μm 微孔滤膜滤过，作为供试品溶液。另取槲皮素对照品，加甲醇制成每1ml含20 μg的溶液，作为对照品溶液。照液相色谱法（《中国药典》通则0512）试验，以十八烷基硅烷键合硅胶为填充剂，以甲醇-0.4%磷酸溶液(50:50)为流动相；检测波长为370nm。分别吸取上述对照品溶液与供试品溶液各5 μl，注入液相色谱仪。供试品色谱中应呈现与对照品色谱峰保留时间相同的色谱峰。

**【检查】** 水分 不得过13.0%（《中国药典》通则0832 第二法）。

总灰分 不得过15.0%（《中国药典》通则2302）。

## 重庆市中药材质量标准第一批（征求意见稿）

---

酸不溶性灰分 不得过 6.0%（《中国药典》通则 2302）。

**【浸出物】**照醇溶性浸出物测定法（《中国药典》通则 2201）项下的热浸法测定，用 50%乙醇作溶剂，不得少于 16.0%。

**【炮制】**除去杂质，切段，干燥。

**【性味与归经】**辛、甘，微温。入肺、大肠经。

**【功能与主治】**祛风散寒，化痰止咳，解毒利湿，消积排石。用于风寒头痛，咳嗽痰多，咽喉肿痛，痈疽疔疮，黄疸，小儿疳积，尿路结石等。

**【用法与用量】**10～30g。

**【贮藏】**置干燥处。

重庆市中药材质量标准第一批（征求意见稿）

# 重庆市中药材质量标准第一批（征求意见稿）

## 赶黄草

Ganhuangcao

### HERBA PENTHORT

本品为虎耳草科植物扯根菜 *Penthorum chinense* Pursh. 的干燥地上部分。夏、秋季采收，除去杂质，干燥。

**【性状】**本品茎呈圆形，全株长达 100cm，直径 0.2~0.8cm。表面黄红色或绿色，较光滑，叶痕两侧有两条微隆起向下延伸的纵向褐色条纹。易折断，断面纤维性，黄白色，中空。单叶互生，常卷曲易碎，完整叶片展开后呈披针形，长 3~10cm，宽约 0.8cm，两面无毛，上表面黄红色或暗绿色，下表面红黄色或灰绿色。气微，味微苦。

**【鉴别】**(1) 本品茎横切面：表皮细胞一行，含棕黄色块状物。表皮下方由多列厚角细胞组成，气室约 3 列，被单列厚角细胞隔开。韧皮部较窄，形成层可见。木质部由导管、纤维组成，射线平直由 1~2 列细胞组成。髓部细胞类圆形。厚角细胞和韧皮薄壁细胞均含草酸钙簇晶，簇晶直径 20~50 $\mu$ m。

本品叶粉末黄绿色。上表皮细胞多角形，垂周壁略呈连珠状增厚，部分细胞含有棕色黄色物质，气孔长圆形或类圆形，突出于叶表面，副卫细胞 4~6 个，不定式；下表皮细胞呈不规则形，垂周壁波状弯曲，有些细胞含有棕黄色物质，气孔较密集，副卫细胞 4~6 个，不定式；纤维多成束或单个散在，细长，直径 20~40 $\mu$ m，壁厚 5~9 $\mu$ m，部分纤维外侧细胞含有草酸钙簇晶，含晶细胞类圆形，壁稍厚，散列或 3~7 个沿纤维方向成列形成晶鞘纤维，草酸钙簇晶晶角短钝，直径 20~50 $\mu$ m；螺纹导管直径 25~50 $\mu$ m，螺纹紧密。

(2) 取本品粉末 1g，加乙醚 20ml，加热回流 30 分钟，弃去乙醚液，药渣挥干溶剂，加 80% 甲醇 20ml，加热回流 1 小时，取出，放冷，滤过，滤液蒸干，残渣加水 10ml 使溶解，加盐酸 2ml，置水浴中加热回流 30 分钟，取出，迅速冷却，用乙醚提取 2 次，每次 10ml，合并乙醚液，挥干，残渣加乙醇 1ml 使溶解，作为供试品溶液。另取槲皮素对照品，加乙醇制成每 1ml 含 0.5mg 的溶液，作为对照品溶液。照薄层色谱法（《中国药典》通则 0502）试验，吸取上述两种溶液各 5 $\mu$ l，分别点于同一硅胶 G 薄层板上，以甲苯-乙酸乙酯-甲酸（5:4:1）为展

## 重庆市中药材质量标准第一批（征求意见稿）

开剂，展开，取出，晾干，喷以3%三氯化铝乙醇溶液，置紫外光灯(365nm)下检视。供试品色谱中在与对照品色谱相应的位置上，显相同颜色的荧光斑点。

**【检查】**水分 不得过13.0%（《中国药典》通则0832第二法）。

总灰分 不得过9.0%（《中国药典》通则2302）。

酸不溶性灰分 不得过1.5%（《中国药典》通则2302）。

**【浸出物】**照水溶性浸出物测定法（《中国药典》通则2201）项下的热浸法测定，不得少于14.0%。

**【含量测定】**照高效液相色谱法（《中国药典》通则0512）测定。

**色谱条件与系统适用性试验**以十八烷基硅烷键合硅胶为填充剂；以甲醇-0.4%磷酸溶液（50：50）为流动相；检测波长为360nm。理论板数按槲皮素峰计算应不低于3000。

**对照品溶液的制备**精密称取槲皮素对照品适量，加80%甲醇制成每1ml含40μg的溶液，即得。

**供试品溶液的制备**取本品粉末（过3号筛）约1.0g，精密称定，精密加入80%甲醇溶液20ml，称定重量，加热回流60分钟，放冷，再称定重量，用80%甲醇补足减失的重量，摇匀，滤过，精密量取续滤液10ml，精密加入15%盐酸溶液4ml，85℃水浴中回流20分钟，取出，迅速冷却，转移至25ml量瓶中，加甲醇至刻度，摇匀，滤过，取续滤液，即得。

**测定法**分别精密吸取对照品溶液10μl、供试品溶液5~20μl，注入液相色谱仪，测定，即得。

本品按干燥品计算，含槲皮素(C<sub>15</sub>H<sub>10</sub>O<sub>7</sub>)不得少于0.10%。

**【炮制】**除去杂质，切段，干燥。

**【性味与归经】**甘，微寒。归肝经。

**【功能与主治】**除湿利水，祛瘀止痛。用于黄疸，经闭，水肿，跌打损伤。

**【用法与用量】**15~30g。外用适量，煎水洗或捣敷患处。

**【贮藏】**置干燥处。

# 重庆市中药材质量标准第一批（征求意见稿）

## 隔山撬

### Geshanqiao

#### CYNANCHI AURICULATI RADIX

本品为萝藦科植物牛皮消 *Cynanchum auriculatum* Royle. ex Wight. 的干燥块根。秋末、初春采收块根，干燥；或趁鲜切片，干燥。

**【性状】** 本品呈长椭圆形、类圆柱形、长纺锤形或结节状圆柱形，稍弯曲，大小不等，表面黄褐色或淡黄色。切片微翘，边缘内卷，残留栓皮棕色或棕褐色，有纵皱纹及横长皮孔，切面类白色，粉性，有放射状略突起的筋脉点或筋脉纹。质脆。气微，味甘、微苦。

**【鉴别】**(1) 本品粉末棕黄色或黄白色。石细胞呈长方形、类圆形或纺锤形。淀粉粒甚多，单粒圆球形、盔帽形，脐点裂缝状、人字状、星状或点状；复粒由2~3分粒组成。草酸钙簇晶众多，棱角稍钝。导管为具缘纹孔导管或网纹导管。纤维单个散在或数个成束，呈长梭形，孔沟明显。

(2) 取本品粉末2g，加三氯甲烷-甲醇(2:1)混合溶液振摇提取2次，每次5ml，滤过。合并滤液，蒸干。残渣加少量三氯甲烷使溶解，加石油醚(30℃~60℃)3ml，使沉淀析出。弃去石油醚液，沉淀物加三氯甲烷溶解。再加石油醚(30℃~60℃)3ml使沉淀，分离沉淀：

①取沉淀少许，滴加三氯化锑的三氯甲烷饱和溶液，即呈紫红色。

②取沉淀少许，加冰醋酸1ml使溶解，加醋酐1ml摇匀，再加浓硫酸2滴，先呈红紫色，后渐变成墨绿色。

**【检查】** 水分 不得过13.0%（《中国药典》通则0832第二法）。

总灰分 不得过5.0%（《中国药典》通则2302）。

**【浸出物】** 照醇溶性浸出物测定法（《中国药典》通则2201）项下热浸法测定，用60%乙醇作溶剂，不得少于10.0%。

**【炮制】** 除去杂质；未切片者洗净，润透，切厚片，干燥。

**【性味与归经】** 甘、微苦，平。归脾、胃、肝经。

**【功能与主治】** 消食健胃，理气止痛。用于宿食不消，腕腹胀满疼痛，呕吐腐秽。

## 重庆市中药材质量标准第一批（征求意见稿）

---

【用法与用量】12~30g。

【贮藏】置阴凉干燥处，防蛀。

重庆市中药材质量标准第一批（征求意见稿）

# 重庆市中药材质量标准第一批（征求意见稿）

## 官 桂

Guangui

### CINNAMOMI MAIREI CORTEX

本品为樟科植物银叶桂 *Cinnamomum mairei* Levl. 的干燥树皮。多于秋季剥皮，阴干。

**【性状】**本品呈板片状、槽状或卷筒状，厚 2~6mm。外表面灰褐色或棕褐色，有斜皮孔，有时具灰白色地衣斑；内表面棕褐色，较平滑，有细纵纹。质硬而脆，易折断，断面不平坦，微显颗粒性。气微香，味辛，凉，嚼之起涎。

**【鉴别】**(1) 本品粉末黄棕色。厚壁细胞类多角形，木化，细胞内含大量方晶。木纤维壁极厚，多碎断，长 100~350 $\mu$ m，直径 10~30 $\mu$ m，胞腔狭窄。油细胞类圆形或长圆形。石细胞成群或散在，类方形、多角形或不规则形，壁厚，孔沟明显。淀粉粒较少，单粒类圆形、半圆形或多角形，直径 20~45 $\mu$ m，脐点明显，为点状、裂缝状、人字形或星状，复粒由 2~3 分粒组成。

(2) 取本品粉末 0.5g，加乙醇 10ml，冷浸 20 分钟，时时振摇，滤过，滤液作为供试品溶液。另取桂皮醛对照品，加乙醇制成每 1ml 含 10 $\mu$ g 的溶液，作为对照品溶液。照薄层色谱法（《中国药典》通则 0502）试验，吸取供试品溶液 5 $\mu$ l~10 $\mu$ l、对照品溶液 2 $\mu$ l，分别点于同一硅胶 G 薄层板上，以石油醚（60~90 $^{\circ}$ C）-乙酸乙酯（17:3）为展开剂，展开，取出，晾干，喷以二硝基苯胍乙醇溶液。供试品色谱中，在与对照品色谱相应的位置上，显相同颜色的斑点。

**【检查】**水分 不得过 15.0%（《中国药典》通则 0832 第四法）。

总灰分 不得过 5.0%（《中国药典》通则 2302）。

酸不溶性灰分 不得过 3.0%（《中国药典》通则 2302）。

**【浸出物】**照醇溶性浸出物测定法（《中国药典》通则 2201）项下的热浸法测定，用 70%乙醇作溶剂，不得少于 15.0%。

**【含量测定】**挥发油 照挥发油测定法（《中国药典》通则 2204，甲法测定），本品含挥发油不得少于 0.5%（ml/g）。

**【炮制】**除去杂质，洗净，润透，切丝或块，干燥；或用时捣碎。

**【性味与归经】**苦、辛，温。归脾、胃、大肠经。

## 重庆市中药材质量标准第一批（征求意见稿）

---

**【功能与主治】** 散寒止痛。用于胸腹冷痛。

**【用法与用量】** 3~9g。

**【贮藏】** 置阴凉干燥处。

重庆市中药材质量标准第一批（征求意见稿）

# 重庆市中药材质量标准第一批（征求意见稿）

## 光前胡

Guangqianhu

### PEUCEDANI MEDICI RADIX

本品为伞形科植物华中前胡 *Peucedanum medicum* Dunn. 的干燥根。冬季茎叶枯萎至次春未抽花茎时采挖，除去茎叶、须根及泥砂，干燥。

**【性状】** 本品呈不规则长圆柱形，长 5~15cm，直径 0.5~2cm，有的可达 3cm，表面灰褐色，支根偶见暗红色。根头圆锥形或钝圆形，有叶鞘残基，主根上部有多数粗细不等的环纹和深陷的纵沟及钉疤，支根环纹较少，具钉疤，偶见残存的须根。质硬脆，断面粗糙显纤维性，皮部淡褐色，有裂隙，中部淡黄色。气香，味苦、辛，微麻。

**【检查】** 水分 不得过 15.0%（《中国药典》通则 0832 第二法）。

总灰分 不得过 6.0%（《中国药典》通则 2302）。

酸不溶性灰分 不得过 1.0%（《中国药典》通则 2302）。

**【浸出物】** 照醇溶性浸出物测定法（《中国药典》通则 2201）项下的热浸法测定，用稀乙醇作溶剂，不得少于 25.0%。

**【炮制】** 除去杂质，洗净，润透，切薄片，干燥。

**【性味与归经】** 苦、辛，微寒。归肝、脾经。

**【功能与主治】** 疏散风热，降气化痰。用于痰热喘满，咯痰黄稠，风热咳嗽痰多。

**【用法与用量】** 3~10g。

**【贮藏】** 置阴凉干燥处，防蛀。

# 重庆市中药材质量标准第一批（征求意见稿）

## 红毛五加皮

Hongmaowujiapi

### ACANTHOPANACIS GIRALDII CORTEX

本品为五加科植物红毛五加 *Acanthopanax giraldii* Harms. 或毛梗红毛五加 *Acanthopanax giraldii* Harms var. *hispidus* Hoo. 密生刺毛的干燥茎皮。春末、夏初剥取茎皮，干燥。

**【性状】**本品呈长条形卷筒状，节部有突起的芽痕或叶柄残基。直径 0.5~1.5cm，厚约 1mm，节间长 4~13cm。外表面黄白色、黄色或黄棕色，密被黄褐色或红褐色毛状针刺，长 3~10mm，倒向一端；内表面黄绿色或黄棕色，具浅纵条纹。皮薄，质轻，折断面纤维性，外侧黄棕色，内侧绿白色或黄白色。气微，味淡。

**【鉴别】**(1) 本品粉末淡黄色、黄色或黄棕色。分泌道碎片含淡黄色或橘黄色分泌物。草酸钙簇晶直径 15~70 $\mu$ m，多具小而锐尖的棱角。木栓细胞黄棕色，表面观长方形或类多角形。

(2) 取本品粉末 0.5g，加 50%甲醇 30ml，加热回流 1 小时，滤过，滤液蒸干，残渣加 50%甲醇 2ml 使溶解，作为供试品溶液。另取刺五加苷 E 对照品，加 50%甲醇制成每 1ml 含 1mg 的溶液，作为对照品溶液。照薄层色谱法（《中国药典》通则 0502）试验，吸取上述两种溶液各 5 $\mu$ l，分别点于同一硅胶 G 薄层板上，以三氯甲烷-甲醇-水（6：3：1）的下层溶液为展开剂，展开，取出，晾干，喷以 10%硫酸乙醇溶液，在 105 $^{\circ}$ C 加热至斑点显色清晰。供试品色谱中，在与对照品色谱相应的位置上，显相同颜色的斑点。

**【检查】**水分 不得过 12.0%（《中国药典》通则 0832 第二法）。

总灰分 不得过 9.0%（《中国药典》通则 2302）。

酸不溶性灰分 不得过 1.0%（《中国药典》通则 2302）。

**【浸出物】**照水溶性浸出物测定法（《中国药典》通则 2201）项下热浸法测定，不得少于 12.0%。

**【含量测定】**照高效液相色谱法（《中国药典》通则 0512）测定。

**色谱条件与系统适用性试验**以十八烷基硅烷键合硅胶为填充剂；以甲醇

## 重庆市中药材质量标准第一批（征求意见稿）

-0.5%磷酸溶液（28：72）为流动相；检测波长为 207 nm。理论板数按刺五加苷 E 峰计算应不低于 3000。

**对照品溶液的制备** 取刺五加苷 E 对照品适量，精密称定，加 50%甲醇制成每 1ml 含 50 μg 的溶液，即得。

**供试品溶液的制备** 取本品粉末（过四号筛）约 1.0g，精密称定，置具塞锥形瓶中，精密加入 50%甲醇 50ml，称定重量，加热回流提取 1 小时，放冷，再称定重量，用 50%甲醇补足减失的重量，摇匀，滤过，取续滤液，即得。

**测定法** 分别精密吸取上述对照品溶液与供试品溶液各 10μl，注入液相色谱仪，测定，即得。

本品按干燥品计算，含刺五加苷 E（ $C_{34}H_{46}O_{18}$ ）不得少于 0.030%。

**【炮制】** 除去杂质，淋润，切段，干燥。

**【性味与归经】** 辛，温。归肝、肾经。

**【功能与主治】** 祛风湿，通关节，强筋骨。用于痿痹，拘挛疼痛，风寒湿痹，腰膝无力，阳痿，囊湿。

**【用法与用量】** 3~12g。

**【贮藏】** 置通风干燥处。

# 重庆市中药材质量标准第一批（征求意见稿）

## 红娘子

Hongniangzi

HUECHYS

本品为蝉科昆虫黑翅红娘子 *Huechys sanguine* De Geer 或褐翅红娘子 *Huechys philaemata* Fabricius 的干燥体。夏、秋二季捕捉，蒸死或焖死，干燥。

**【性状】 黑翅红娘子** 本品呈长圆形，似蝉而形较小，全体具蜡样光泽。体长 1.5~2.5cm，宽 0.5~0.7cm。头黑嘴红，复眼 1 对，浅褐色至黑褐色，大而突出；单眼 3 只，淡红色，头部有黑色毛，颈部棕黑色。背部两侧各有 1 较大的血红色斑块，背部有 2 对膜质翅，前翅黑褐色；后翅淡褐色，较薄而透明，均有明显的黑褐色翅脉，质脆而易碎。胸部棕黑色，足 3 对，多残存不全。腹部塔形，红色具 8 个环节，尾部尖。雄虫的腹部相接处可见 2 片椭圆形半透明薄膜（鸣器），雌虫尾部可见棕褐色的产卵管。体轻，质松脆，折断体内呈淡黄色。气特异。

**褐翅红娘子** 前翅为灰褐色，翅脉为褐色。

**【检查】 水分** 不得过 12.0%（《中国药典》通则 0832 第二法）。

**总灰分** 不得过 7.0%（《中国药典》通则 2302）。

**【炮制】 红娘子** 除去头、足、翅及杂质。

**炒红娘子** 取净红娘子，与米拌炒，至米呈焦黄色，虫体表面带火色时，取出，放凉。

**【性味与归经】** 苦，平；有大毒。入心、肝、胆经。

**【功能与主治】** 破瘀逐瘀，攻毒散结。用于血瘀经闭，瘀滞腹痛，癥瘕积聚；外治恶疮，瘰疬，疥癣。

**【用法与用量】** 0.15~0.3g。外用适量。

**【注意】** 本品有大毒，内服宜慎。气血虚弱者及孕妇忌服。

**【贮藏】** 置阴凉干燥处，防蛀。

# 重庆市中药材质量标准第一批（征求意见稿）

## 琥 珀

Hupo

### SUCCINUM

本品为古代松科植物的树脂埋藏地下经年久转化而成。从地下挖出的称为“琥珀”或从煤中选出的称为“煤珀”。全年均可采收，除去泥沙或煤屑等杂质。

**【性状】**琥珀 呈不规则的块状、颗粒状或多角形。表面黄棕色、血红色及黑褐色，有的具光泽。质硬而脆、断面光亮，有的颜色不一；手捻不粘手，稍涩；嚼之沙沙有声，但无砂砾感，有松脂芳香，味淡。燃之易熔，稍冒黑烟，刚熄灭时冒白烟，微有松香气。

**煤珀** 呈不规则多角形块状或颗粒状，少数滴乳状，大小不一。表面淡黄色、黄棕色、红褐色及黑褐色，有的具光泽。质硬，不易碎。断面有玻璃样光泽。燃之冒黑烟，刚熄灭时冒白烟，有似煤油的臭气。

**【鉴别】**取本品粉末 3g，加水 50ml 煮沸，搅拌数分钟，冷却，离心，取上清液 1ml，加水 1ml 摇匀，加碘试液 1 滴，即显黄色；另取上清液 5ml，加乙醇 5ml，摇匀，应无沉淀产生。

**【检查】**松香 取本品粉末 1g，加石油醚（60~90℃）10ml，振摇，过滤，取滤液 5ml，加醋酸铜试液 10ml，振摇，石油醚层不得显蓝绿色。

**【炮制】** 除去杂质。用时研成细粉。

**【性味与归经】**甘，平。归心、肝经。

**【功能与主治】**安神镇惊，活血利尿。用于心悸失眠，惊风抽搐，癫痫，小便不利，尿血，尿痛。

**【用法与用量】**1~2g，冲服或入丸散服。

**【贮藏】**置干燥处。

# 重庆市中药材质量标准第一批（征求意见稿）

## 黄瓜子

Huangguazi

### CUCUMIS SATIVI SEMEN

本品为葫芦科植物黄瓜 *Cucumis sativus* L. 的干燥成熟种子。夏、秋季果实成熟时，采收种子，洗净，干燥。

**【性状】**本品呈扁梭形或狭长卵形，长6~12mm，宽3~6mm；顶端较狭平截，中央有尖凸，下端尖，有淡色种脐；表面黄白色，平滑，略具光泽；种皮较薄，从上端破开后可见膜状胚乳，内包2片白色子叶，富油性。气微，味淡微甘。

**【鉴别】**本品粉末类白色。种皮石细胞成群，大多延长呈类长方形、长条形或长圆形，壁甚厚，壁深波状弯曲，层纹明显。星状细胞，成群或单个散在，形状不规则，具多个短分枝突起，壁稍厚，木化。种皮下皮细胞表面观长方形、类圆形，扁平，波状弯曲，或呈短小突起。子叶细胞含糊粉粒及油滴。胚乳细胞中亦含糊粉粒和油滴。导管多为螺旋纹。

**【检查】**水分 不得过12.0%（《中国药典》通则0832第二法）。

总灰分 不得过10.0%（《中国药典》通则2302）。

黄曲霉毒素 照黄曲霉毒素测定法（《中国药典》通则2351）测定。

本品每1000g含黄曲霉毒素B<sub>1</sub>不得过5μg，黄曲霉毒素G<sub>2</sub>、黄曲霉毒素G<sub>1</sub>、黄曲霉毒素B<sub>2</sub>、黄曲霉毒素B<sub>1</sub>的总量不得过10μg。

**【炮制】**黄瓜子 除去杂质。

**炒黄瓜子** 取净黄瓜子，按清炒法（《中国药典》通则0213）炒至颜色加深，有爆裂声，并有香气逸出，取出，摊凉。

**【性味与归经】**甘，平。归肝、肺经。

**【功能与主治】**清肺止咳，舒筋活络，接骨止痛。用于劳伤咳嗽，骨折，跌打损伤。

**【用法与用量】**15~25g。

**【贮藏】**置通风干燥处。

# 重庆市中药材质量标准第一批（征求意见稿）

## 黄花白及

Huanghuabaiji

### BLETILLAE OCHRACEAE RHTZOMA

本品为兰科植物黄花白及 *Bletilla ochracea* Schltr. 的干燥块茎。秋末春初采挖，除去鳞叶、残茎及须根，洗净，用沸水煮至透心或趁鲜切纵片，干燥。

**【性状】**本品呈不规则扁斜卵形，有2~3个爪状分叉，长1.5~3.5cm，厚约5mm。表面黄白色或淡黄棕色，有1~2圈同心环节和棕色点状须根痕，上面有一斜歪凸起的茎痕，下面有连接另一块茎的痕迹。质坚硬，不易折断，断面类白色，微角质。切片呈不规则的块片，厚2~3mm，切面有点状或短线状凸起（维管束）。气微，味苦，嚼之有黏性。

**【鉴别】**(1) 本品粉末淡黄白色。表皮细胞表面观垂周壁波状弯曲，略增厚，木化，孔沟明显。草酸钙针晶束存在于大的类圆形黏液细胞中，或散在，针晶长15~40 $\mu\text{m}$ 。纤维成束，直径5~20 $\mu\text{m}$ ，壁木化，具人字形或椭圆形纹孔。螺纹及梯纹导管直径10~50 $\mu\text{m}$ 。糊化淀粉粒团块无色。

(2) 取本品粉末5g，加水50ml，在水浴上热浸30分钟，滤过，滤液进行下列实验：

①取滤液1ml，加入新配制的碱性酒石酸铜试液5~6滴，在水浴中加热5分钟，即产生红棕色沉淀。

②取滤液1ml，加入5%  $\alpha$ -萘酚乙醇溶液3滴，摇匀，沿试管壁缓缓加入浓硫酸0.5ml，在两液接界处形成紫红色环。

**【检查】**水分 不得过15.0%（《中国药典》通则0832 第二法）。

总灰分 不得过5.0%（《中国药典》通则2302）。

酸不溶性灰分 不得过1.5%（《中国药典》通则2302）测定。

**【浸出物】**照水溶性浸出物测定法《中国药典》通则2201）项下的热浸法测定，不得少于40.0%。

**【炮制】**洗净，润透，切片，干燥。

**【性味与归经】**苦、甘、涩，微寒。归肺、肝、胃经。

**【功能与主治】**收敛止血，消肿生肌。用于咯血、吐血、外伤出血等多种出

## 重庆市中药材质量标准第一批（征求意见稿）

---

血症，疮疡肿毒，皮肤皴裂。

**【用法与用量】** 6~15g，打粉冲服 3~6g；外用适量。

**【注意】** 不宜与乌头类药材同用。

**【贮藏】** 置通风干燥处。

重庆市中药材质量标准第一批（征求意见稿）

# 重庆市中药材质量标准第一批（征求意见稿）

## 黄荆子

Huangjingzi

### VITICIS NEGUNDINIS FRUCTUS

本品为马鞭草科植物黄荆 *Vitex negundo* L. 或牡荆 *Vitex negundo* L. var. *Cannabifolia*(Sieb. et Zucc.) Hand. -Mazz. 的干燥成熟果实。9-10月采收，干燥。

**【性状】**本品呈倒卵状类圆形或近梨形，长2~5.5mm，直径1.5~3mm。宿萼钟形，密被灰白色短茸毛，包被果实的2/3或更多，基部具果梗。除去宿萼，果实表面棕褐色，较光滑，微显细纵纹。果实质坚硬，不易破碎，断面黄棕色，4室，每室有黄白色或黄棕色种子1颗或无。气香，味微苦、涩。

**【鉴别】**(1) 本品粉末棕褐色。内果皮石细胞众多，单个散在或成群，呈类方形、类圆形、多角形或纺锤形，有的略呈分支状，有的胞腔内含草酸钙方晶。中果皮细胞呈长方形或多角形，具纹孔。种皮网纹细胞呈多角形，壁呈梯纹或螺旋状增厚。非腺毛由1~3个细胞组成，多弯曲，壁厚，具疣状突起。

(2) 取本品粉末1g，加甲醇20ml，超声处理20分钟，滤过，滤液浓缩至1ml，作为供试品溶液。另取黄荆子对照药材1g，同法制成对照药材溶液。照薄层色谱法（《中国药典》通则0502）试验，吸取上述两种溶液各5 $\mu$ l，分别点于同一硅胶G薄层板上，以甲苯-乙酸乙酯-甲酸（5:2:0.2）为展开剂，展开，取出，晾干，置紫外光灯（365nm）下检视。供试品色谱中，在与对照药材色谱相应的位置上，显相同颜色的荧光斑点。

**【检查】**水分 不得过13.0%（《中国药典》通则0832 第二法）。

总灰分 不得过5.0%（《中国药典》通则2302）。

**【浸出物】**照醇溶性浸出物测定法（《中国药典》通则2201）项下的热浸法测定，用乙醇作溶剂，不得少于6.0%。

**【炮制】**除去杂质。

**【性味与归经】**辛、苦、温。归肺、脾、肝经。

**【功能与主治】**祛风解表，散寒止痛。用于风寒感冒，咳喘，胃寒呃逆，食积腹痛，寒疝疼痛等。

**【用法与用量】**5~9g。

**【贮藏】**置干燥处。

# 重庆市中药材质量标准第一批（征求意见稿）

## 火把花根

Huobahuagen

### TRIPTERYGII HYPOGLAUCI RADIX

本品为卫矛科植物昆明山海棠 *Tripterygium hypoglaucum* (Levl.) Hutch. 去皮的干燥根。全年可采挖，除去杂质，去根皮，破碎，干燥。

**【性状】**本品大小不一，呈不规则块、片或段。表面棕黄色至棕色，少见外皮残存。质硬，不易折断，横切面淡棕色或淡黄色。气微，味淡，嚼之发苦。

**【鉴别】**(1) 本品粉末黄白色。淀粉粒甚多，单粒圆形、类圆形，脐点多呈点状、裂缝状、少数呈十字状、三叉状、人字状。木纤维众多，成束或离散，呈长条形或梭形，有时略弯曲，直径为 10~40 $\mu\text{m}$ ，纹孔明显。具缘纹孔导管大小不一，直径可达 100 $\mu\text{m}$ 。草酸钙晶体呈双锥形或方形，直径为 13~50 $\mu\text{m}$ 。

(2) 取**【含量测定】**(表儿茶素)项下的滤液 25ml，蒸干，残渣加甲醇 1ml 使溶解，作为供试液。另取表儿茶素对照品，加甲醇制成 1ml 含 1mg 的溶液，作为对照品溶液。照《《中国药典》通则 0502》薄层色谱法试验，吸取供试品溶液 10~20 $\mu\text{l}$  和对照品溶液 10 $\mu\text{l}$ ，分别点于同一以羧甲基纤维素钠为黏合剂的硅胶 G 薄层板上，以三氯甲烷-丙酮-甲醇-冰醋酸 (7:2:1.5:0.5) 为展开剂，展开，取出，晾干，喷以 2% 的三氯化铁溶液，加热至斑点显色清晰，日光下检视。供试品色谱中，在与对照品色谱相应的位置上，显相同颜色的斑点。

**【检查】**水分 不得过 13.0% (《中国药典》通则 0832 第二法)。

总灰分 不得过 6.0% (《中国药典》通则 2302)。

酸不溶性灰分 不得过 2.0% (《中国药典》通则 2302)。

**【浸出物】**照水溶性浸出物测定法项下 (《中国药典》通则 2201) 热浸法测定，不得少于 5.0%。

**【含量测定】**表儿茶素 照高效液相色谱法 (《中国药典》通则 0512) 测定。

**色谱条件与系统适用性试验** 以十八烷基硅烷键合硅胶为填充剂；以乙腈-0.1%磷酸水溶液 (15:85) 为流动相；检测波长为 280nm。理论板数按表儿茶素峰计算应不低于 5000。

**对照品溶液的制备** 取表儿茶素对照品适量，精密称定，加 70% 甲醇溶液制

## 重庆市中药材质量标准第一批（征求意见稿）

成每 1ml 含 50  $\mu$ g 的溶液，即得。

**供试品溶液的制备** 取本品粉末（过四号筛）约 2.0g，精密称定，精密加入 70% 甲醇 50ml，称定重量，加热回流提取 0.5 小时，放冷，再称定重量，用 70% 甲醇补足减失的重量，摇匀，滤过，取续滤液，即得。

**测定法** 分别精密吸取对照品溶液 10 $\mu$ l 与供试品溶液 20 $\mu$ l，注入液相色谱仪，测定，即得。

本品按干燥品计算，每 1g 含表儿茶素（ $C_{15}H_{14}O_6$ ）不得少于 0.10mg。

**雷公藤甲素** 照高效液相色谱法（《中国药典》通则 0512）测定。

**色谱条件与系统适用性试验** 以十八烷基硅烷键合硅胶为填充剂；以乙腈-[0.025mol/L 磷酸二氢钠溶液(0.5%磷酸)](20:80)为流动相；检测波长为 220nm。理论板数按雷公藤甲素峰计算应不低于 5000。

**对照品溶液的制备** 取雷公藤甲素对照品适量，精密称定，加甲醇制成每 1ml 含 10  $\mu$ g 的溶液，即得。

**供试品溶液的制备** 取本品粉末（过四号筛）约 5.0g，精密称定，加入甲醇 100ml，超声提取 1 小时，滤过，滤渣再用甲醇 10ml 洗涤 2 次，收集所有滤液和洗涤液，蒸干得到残渣，用丙酮-甲醇(2:1)混合溶液约 5ml 分次全部转移至中性氧化铝层析柱（内径 1.5cm，100~200 目，10g，干法装柱）上，用丙酮 100ml 洗脱，收集洗脱液，蒸干，残渣加甲醇适量使完全溶解，转移至 5ml 的量瓶中，加甲醇至刻度，摇匀，滤过，取续滤液，即得。

**测定法** 分别精密吸取上述对照品溶液 20 $\mu$ l 与供试品溶液 10~20 $\mu$ l，注入液相色谱仪，测定，即得。

本品按干燥品计算，每 1g 含雷公藤甲素（ $C_{20}H_{24}O_6$ ）不得少于 10 $\mu$ g。

**【性味与归经】** 苦、温；有毒。归脾、肾经。

**【功能与主治】** 祛风除湿，舒筋活络，清热解毒。用于风湿痹症（类风湿性关节炎、风湿性关节炎、慢性肾炎、红斑狼疮）、跌打损伤、皮肤瘙痒等。

**【用法与用量】** 3~6g。

**【注意】** 有毒，不可服过量。孕妇慎用。

**【贮藏】** 置干燥处。

# 重庆市中药材质量标准第一批（征求意见稿）

## 鸡眼睛

Jiyanjing

CACUMEN EUSCAPHIS FRUCTUS

本品为省沽油科植物野鸦椿 *Euscaphis japonica* (Thunb.) Dippel. 的干燥成熟果实。果实成熟时采收，除去杂质，干燥。

**【性状】** 本品呈椭圆形、半心形或尖球形，鼓起，长 0.65-1.5cm。表面呈棕黄色或棕红色，具纵脉纹，基部稍宽略钝，具残存果梗，顶部较尖，轻重不一。其质微硬而脆，易迸裂破开，内表皮浅棕色或棕红色，具纵纹，种子近扁圆形，黑色，略鼓起，有光泽，质微软。气微，味淡。

**【鉴别】** 取本品粗粉 1g，加 90%乙醇 20ml，加热回流 30 分钟，放冷，滤过，滤液蒸干，残渣加甲醇 1ml 使之溶解，作为供试品溶液。另取鸡眼睛对照药材 1g，同法制成对照药材溶液。照薄层色谱法（《中国药典》通则 0502）试验，吸取供试品溶液 10~20 $\mu$ l、对照药材溶液 10 $\mu$ l，分别点于同一以羧甲基纤维素钠为黏合剂的硅胶 G 薄层板上，以三氯甲烷-甲醇-乙酸乙酯-水（27: 6:2:0.5）为展开剂，展开，取出晾干，置紫外光灯（365nm）下检视。供试品薄层色谱中，在与对照药材色谱相应的位置上，显相同颜色的荧光斑点。

**【检查】** 水分 不得过 15.0 %（《中国药典》通则 0832 第二法）。

总灰分 不得过 6.0%（《中国药典》通则 2302）。

酸不溶性灰分 不得过 1.0%（《中国药典》通则 2302）。

**【浸出物】** 水溶性浸出物 按照水溶性浸出物测定法（《中国药典》通则 2201）项下的冷浸法测定，不得少于 14.0%。

醇溶性浸出物 按照醇溶性浸出物测定法（《中国药典》通则 2201）项下的热浸法测定，用 50%乙醇作溶剂，不得少于 20.0%。

**【性味与归经】** 辛、甘、平。归心、肺、膀胱经。

**【功能与主治】** 理气止痛，消肿散结，祛风止痒。用于头痛，眩晕，胃痛，脱肛，子宫下垂，阴痒。

**【用法与用量】** 9-15g。外用：适量，煎水洗。

**【贮藏】** 置通风干燥处。

# 重庆市中药材质量标准第一批（征求意见稿）

## 见血清

Jianxueqing

### LIPARIS NERVOSAE HERBA

本品为兰科植物脉羊耳兰 *Liparis nervosa* (Thunb.) Lindl. 的干燥全草。夏、秋二季采收，除去杂质，干燥。

**【性状】** 本品根状茎上着生细长的须根数条。假鳞茎圆柱形，长 2.5~7cm，具节，基部有灰白色膜质叶柄残基。单叶互生，2~5 片，黄绿色，质薄，略皱缩；展平后呈卵形或卵状椭圆形，长 5~12cm，宽 2.5~6cm，先端渐尖，基部成鞘状抱茎，脉 3~7 条。总状花序顶生，常可见宿存的蒴果；蒴果纺锤形，黄白色，长 0.8~1.5cm，宽 0.4~0.6cm。气微，味苦。

**【鉴别】** 叶表面观：表皮细胞多角形、不规则长方形、类圆形。气孔不定式，副卫细胞 3~5 个。小腺毛单细胞。草酸钙针晶束存在于长椭圆形粘液细胞，或散在，粘液细胞可长达 220 $\mu$ m，针晶长 25~80 $\mu$ m。

**【检查】** 水分 不得过 13.0%（《中国药典》通则 0832 第二法）。

总灰分 不得过 13.0%（《中国药典》通则 2302）。

酸不溶性灰分 不得过 6.0%（《中国药典》通则 2302）。

**【浸出物】** 照水溶性浸出物测定法（《中国药典》通则 2201）项下的热浸法测定，不得少于 14.0%。

**【炮制】** 除去杂质，切段，干燥。

**【性味与归经】** 苦、寒。归心、肝、胃、肺经。

**【功能与主治】** 凉血止血，清热解毒。用于胃热吐血，肺热咯血，热毒疮疡，蛇咬伤。

**【用法与用量】** 9~15g。外用适量。

**【贮藏】** 置通风干燥处。

# 重庆市中药材质量标准第一批（征求意见稿）

## 椒 目

Jiaomu

### ZANTHOXYLI SEMEN

本品为芸香科植物花椒 *Zanthoxylum bungeanum* Maxim. 的干燥成熟种子。立秋前后果熟时采收，除去果壳及杂质，干燥。

**【性状】**本品呈类圆球形、半球形或卵形，种脐斜平。直径约 3~4mm。表面黑色具光泽，置放大镜下观察可见细密的鱼鳞状纹理，有的部分表皮脱落，露出黑色网状纹理。质坚硬，剖开可见淡黄白色的胚乳及两枚子叶，显油性。气香，味微麻、辣。

**【鉴别】**（1）本品粉末棕褐色。外种皮细胞呈碎块状，红棕色，细胞表面观多角形，直径 20~70 $\mu$ m，壁厚。内种皮细胞壁增厚，呈不规则网状。条纹散乱，淡黄色。油滴随处可见。色素块呈不规则块状，大小不等，棕褐色。

（2）取本品粉末 5g，加 80%甲醇 50ml，加热回流 1 小时，放冷，滤过。滤液蒸干，残渣加水 30ml 使溶解，滤过。滤液用乙醚振摇提取 2 次，每次 30ml，弃去乙醚液，水液加盐酸 5ml，加热回流 1 小时，取出，立即冷却。用乙醚振摇提取两次，每次 30ml，合并乙醚液，用水 20ml 洗涤，弃去水液。乙醚液挥干，残渣加乙醇 1ml 使溶解，作为供试品溶液。另取槲皮素对照品，加乙醇制成每 1ml 含 0.5mg 的溶液，作为对照品溶液。照薄层色谱法（《中国药典》通则 0502）试验，吸取上述供试品溶液 10 $\mu$ l，对照品溶液 5 $\mu$ l，分别点于同一硅胶 G 薄层板上，以甲苯-乙酸乙酯-甲酸（5：4：1）为展开剂，展开，取出，晾干。喷以 5% 三氯化铝乙醇溶液，置紫外光灯（365nm）下检视。供试品色谱中，在与对照品色谱相应的位置上，显相同颜色的斑点。

**【检查】**水分 不得过 13.0%（《中国药典》通则 0832 第二法）。

总灰分 不得过 10.0%（《中国药典》通则 2302）。

酸不溶性灰分 不得过 1.0%（《中国药典》通则 2302）。

**【浸出物】**照水溶性浸出物测定法（《中国药典》通则 2201）项下的热浸法测定，不得少于 10.0%。

**【炮制】**椒目 筛去灰屑，除去杂质。

## 重庆市中药材质量标准第一批（征求意见稿）

---

**炒椒目** 取净椒目，照清炒法（《中国药典》通则0213）炒至表面显油性，有香气。

**【性味与归经】** 苦、辛、平；有小毒。归肺、膀胱经。

**【功能与主治】** 利水，平喘。用于水肿胀满，痰饮喘息。

**【用法与用量】** 3~9g。

**【贮藏】** 置阴凉干燥处。

重庆市中药材质量标准第一批（征求意见稿）

# 重庆市中药材质量标准第一批（征求意见稿）

## 绞股蓝

Jiaogulan

### GYNOSTEMMAE HERBA

本品为葫芦科植物绞股蓝 *Gynostemma pentaphyllum* (Thunb.) Makino 的干燥全草。夏、秋二季采收，除去杂质，洗净，干燥。

**【性状】** 本品常卷曲成团。茎纤细，直径 1~3mm，表面黄绿色或褐绿色，具细纵棱线，被短柔毛或近无毛，质柔，不易折断。卷须侧生于叶柄基部。叶互生，黄绿色或褐绿色，薄纸质或膜质，皱缩易碎，完整者湿润展平后呈鸟足状，通常 5~7 小叶，小叶卵状长圆形或披针形，中间者较长，边缘有锯齿。气微，味苦微甘。

**【鉴别】** 取本品粉末 2g，加乙酸乙酯 20ml，超声处理 30 分钟，滤过，滤液蒸干，残渣加甲醇 1ml 使溶解，作为供试品溶液。另取绞股蓝对照药材 2g，同法制成对照药材溶液。照薄层色谱法（《中国药典》通则 0502）试验，吸取上述两种溶液各 5 $\mu$ l，分别点于同一硅胶 G 薄层板上，以三氯甲烷-甲醇（20：1）为展开剂，展开，取出，晾干，喷以 10%硫酸乙醇溶液，在 105℃加热至斑点显色清晰，置紫外光灯（365nm）下检视。供试品色谱中，在与对照药材色谱相应的位置上，显相同颜色的荧光主斑点。

**【检查】** 水分 不得过 12.0%（《中国药典》通则 0832 第二法）。

总灰分 不得过 18.0%（《中国药典》通则 2302）。

酸不溶性灰分 不得过 4.0%（《中国药典》通则 2302）。

**【浸出物】** 照醇溶性浸出物测定法（《中国药典》通则 2201）项下的热浸法测定，用稀乙醇作溶剂，不得少于 12.0%。

**【炮制】** 除去杂质，洗净，切段，干燥。

**【性味与归经】** 苦、甘，微寒。归脾、肺经。

**【功能与主治】** 益气健脾，化痰止咳。清热解毒，化浊降脂。用于脾胃气虚，倦怠食少，肺虚燥咳，咽喉疼痛，高脂血症等。

**【用法与用量】** 15~30g。

**【贮藏】** 置干燥处。

# 重庆市中药材质量标准第一批（征求意见稿）

## 九眼独活

Jiuyanduhuo

### ARALIAE RHIZOMA ET RADIX

本品为五加科植物食用土当归 *Aralia cordata* Thunb. 或柔毛龙眼独活 *Aralia henryi* Harms. 的干燥根茎及根。春、秋二季采挖，除去茎叶、泥土，干燥。

**【性状】** 本品根茎呈圆柱形，弯曲扭转，长 30~80cm，直径 3~9cm。表面黄褐色至棕褐色，粗糙，其上有多个凹窝，成串排成结节状，凹窝直径 1.5~2.5cm，深约 1cm，内有残留的茎痕。底部和侧面散生多数圆柱状的根，长 2~15cm，直径 4~10mm，有纵皱纹，根的横断面有木心。体稍轻，质硬脆，断面黄白色，有裂隙，显纤维性。气微香，味微苦、辛。

**【鉴别】** 本品粉末呈黄棕色或棕色。淀粉粒较多，以单粒为主，直径 5~20 μm，类圆形、肾形等多种形状，复粒多为 2~5 分粒组成，较单粒大，有时可见大量淀粉粒呈团状。导管多为网状、具缘纹孔，螺纹、环纹导管少见。厚壁细胞表面观为长多角形，排列整齐，壁呈连珠状增厚。石细胞多角形、直径 37~50 μm，壁厚约 8 μm。薄壁细胞多见。草酸钙簇晶多见，直径 15~35 μm，晶瓣尖锐。

**【检查】** 水分 不得过 13.0%（《中国药典》通则 0832 第四法）。

总灰分 不得过 10.0%（《中国药典》通则 2302）。

酸不溶性灰分 不得过 2.0%（《中国药典》通则 2302）。

**【浸出物】** 照水溶性浸出物测定法（《中国药典》通则 2201）项下的热浸法测定，不得少于 25.0%。

**【炮制】** 除去杂质，洗净，润透，切片，干燥。

**【性味与归经】** 辛、苦，微温。归肝、肾经。

**【功能与主治】** 祛风除湿、通痹止痛。用于风寒湿痹、腰膝疼痛、头风疼痛。

**【用法与用量】** 3~9g。

**【贮藏】** 置阴凉干燥处，防蛀。

# 重庆市中药材质量标准第一批（征求意见稿）

## 苦丁茶

Kudingcha

### LIGUSTRI FOLIUM

本品为木樨科植物变紫女贞 *Ligustrum Purpurascens* Yang. 或兴山蜡树 *Ligustrum henryi* Hemsl. 的干燥叶。夏季采收，除去枝、梗，加热闷透或蒸透，干燥。

**【性状】** 本品多破碎，部分数片粘合，呈绿褐色、茶褐色或棕褐色。完整叶片展平后呈卵圆形、卵状披针形或类圆形，长3~5cm，宽1~3cm，顶端渐尖或锐尖，基部楔形或近圆形。表面平滑光亮，背面主脉微突起；叶纸质或薄革质。质脆，半透明或微透明。气清香，味苦回甜。

**【鉴别】** (1)本品粉末灰绿色。上表皮细胞呈类方形或类多角形，气孔不定式，副卫细胞3~5个；下表皮细胞垂周壁呈波状弯曲。纤维成束，微木化，壁较厚，纹孔不明显。非腺毛壁厚，多碎断，完整者长至50 $\mu$ m。

(2)取本品粉末0.5g，精密称定，加甲醇-25%盐酸溶液(4:1)混合液25ml，加热回流30分钟，立即冷却，加甲醇25ml，摇匀，经0.45 $\mu$ m微孔滤膜滤过，作为供试品溶液。另取槲皮素对照品，加甲醇制成每1ml含20 $\mu$ g的溶液，作为对照品溶液。照液相色谱法（《中国药典》通则0512）试验，以十八烷基硅烷键合硅胶为填充剂，以甲醇-0.4%磷酸溶液(50:50)为流动相；检测波长为360nm。分别吸取上述对照品溶液与供试品溶液各10 $\mu$ l，注入液相色谱仪。供试品色谱中应呈现与对照品色谱峰保留时间相同的色谱峰。

**【检查】** 杂质 不得过10%。

水分 不得过11.0%（《中国药典》通则0832第二法）。

总灰分 不得过9.0%（《中国药典》通则2302）。

酸不溶性灰分 不得过3.0%（《中国药典》通则2302）。

**【浸出物】**照醇溶性浸出物测定法（《中国药典》通则2201）项下的热浸法测定，用稀乙醇为溶剂，不得少于40.0%。

**【炮制】**除去杂质。

**【性味与归经】**甘、苦，凉。归肝、胆、胃经。

## 重庆市中药材质量标准第一批（征求意见稿）

---

**【功能与主治】**清头目，解暑热。用于暑热烦渴，头痛，目赤。

**【用法与用量】**3~10g。常沸水泡服。

**【注意】**虚寒者忌用。

**【贮藏】**置干燥处，防霉。

重庆市中药材质量标准第一批（征求意见稿）

# 重庆市中药材质量标准第一批（征求意见稿）

## 苦石莲

Kushilian

### CAESALPINIAE MINACIS SEMEN

本品为豆科植物喙荚云实 *Caesalpinia minax* Hance 的干燥成熟种子。秋季采收，干燥。

**【性状】**本品呈椭圆形或长圆形，长1.5~2.5cm，直径0.7~1.2cm。表面乌黑色，棕黑色或黑褐色，略具光泽，具环形横纹。两端钝圆，一端（基部）有一棕褐色凸出的珠柄残痕，其旁有一圆形合点。质坚硬，不易破开。种皮厚约1mm。子叶两片肥厚，浅棕色，富油质，中间有浅棕色胚芽及胚根。气微，味极苦。

**【鉴别】**本品粉末灰黑色。种皮栅状细胞多见，外被角质层，细胞狭长，壁厚，胞腔狭细，近中部有一条明显的光辉带。子叶细胞类圆形，直径24~70 $\mu$ m，壁稍厚，细胞间有时可见念珠状空隙，细胞内含淀粉粒。草酸钙方晶呈多面体形、正方形、双锥形或长方形。淀粉粒较多，单粒呈类圆形，直径3~7 $\mu$ m，脐点点状、裂缝状或星状，层纹不明显；复粒由2~3分粒组成。

**【检查】**水分 不得过13.0%（《中国药典》通则0832第二法）。

总灰分 不得过6.0%（《中国药典》通则2302）。

酸不溶性灰分 不得过3.0%（《中国药典》通则2302）。

**【脂肪油】**取本品粗粉1g，精密称定，置索氏提取器中，加乙醚适量，加热回流提取8小时，至脂肪油提尽，收集提取液，置已干燥至恒重的蒸发皿中，在水浴上低温蒸干，在100℃干燥1小时，移置干燥器中，冷却30分钟，精密称定，计算，即得。

本品按干燥品计算，含脂肪油不得少于8.0%。

**【炮制】**除去杂质。

**【性味与归经】**苦，寒。归肝、肾经。

**【功能与主治】**散瘀，止痛，清热，除湿。用于呃逆，痢疾，淋浊，尿血，跌打损伤。

**【用法与用量】**3~6g。外用适量，用时砸碎。

**【贮藏】**置阴凉干燥处。

# 重庆市中药材质量标准第一批（征求意见稿）

## 藜 芦

Lilu

### VERATRI RHIZOMA ET RADIX

本品为百合科植物藜芦 *Veratrum nigrum* L. 或毛叶藜芦 *Veratrum grandiflorum* (Maxim.) Loes. f. 的干燥根及根茎。秋季采挖，除去泥沙及杂质，干燥。

**【性状】** 本品根茎粗短，长圆锥形或类圆柱形。外表面黑褐色。顶端残留有叶基和棕毛状纤维，形如蓑衣，四周簇生多数须根。须根长 5~25cm，直径 2~4mm，表面灰黄色或灰褐色，有横纵纹，下部纵纹明显。体轻，质脆，易折断。断面白色或黄白色，粉性。气微，味苦。

**【检查】** 水分 不得过 14.0%（《中国药典》通则 0832 第二法）。

总灰分 不得过 8.0%（《中国药典》通则 2302）。

酸不溶性灰分 不得过 2.0%（《中国药典》通则 2302）。

**【含量测定】** 精密称取本品粉末 10g，置具塞锥形瓶中，加氨试液适量使润湿，密塞，放置 30 分钟，加三氯甲烷 100ml，超声提取 30 分钟，滤过，滤液置干燥至恒重的蒸发皿中，滤液挥干，残渣置干燥箱中减压干燥 3 小时，称定重量，计算，即得。

按干燥品计算，含总生物碱不得少于 0.50%。

**【炮制】** 除去杂质，洗净，切段，干燥。

**【性味与归经】** 辛、苦、寒；有毒。归肺、胃、肝经。

**【功能与主治】** 涌吐风痰，杀虫疗癣。用于中风痰壅，癫痫，喉痹，恶疮，疥癣。

**【用法与用量】** 1~3g；外用适量。

**【注意】** 身体虚弱及孕妇禁用。本品有毒，不宜久服、多服。反诸参、细辛、芍药等。

**【贮藏】** 置干燥处，防霉。

# 重庆市中药材质量标准第一批（征求意见稿）

## 李仁

Liren

### PRUNI SALICINAE SEMEN

本品为蔷薇科植物李 *Prunus salicina* Lindl. 或杏李 *Prunus simonii* Carr. 的干燥成熟种子。前者习称“小李仁”，后者习称“大李仁”。初夏果实成熟后收集果核，除去核壳，取出种子，干燥。

**【性状】**小李仁 呈扁长椭圆形，不甚饱满，长6~10mm，宽4~6mm，厚约3mm。表面棕黄色或黄褐色，一端尖，另一端稍钝。尖端一侧有一凸出的线形种脐，钝端有一浅棕色椭圆形合点，自合点处向上具数条纵向凹陷的脉纹（维管束）和纵皱纹。种皮薄，子叶2，黄白色，具油性。气微，味微苦，略甘。

大李仁 呈倒卵形，稍扁，体较大，饱满，长8~12mm，厚约5mm。表面浅黄棕色，无纵纹或微有纵纹。

**【检查】**黄曲霉毒素 照黄曲霉毒素测定法（《中国药典》通则2351）测定。

本品每1000g含黄曲霉毒素B<sub>1</sub>不得过5μg，黄曲霉毒素G<sub>2</sub>、黄曲霉毒素G<sub>1</sub>、黄曲霉毒素B<sub>2</sub>、黄曲霉毒素B<sub>1</sub>的总量不得过10μg。

**【含量测定】**照高效液相色谱法（《中国药典》通则0512）测定。

**色谱条件与系统适用性试验** 以十八烷基硅烷键合硅胶为填充剂；以乙腈-0.2%磷酸溶液（14：86）为流动相；检测波长为210nm。理论板数按苦杏仁苷峰计算应不低于2000。

**对照品溶液的制备** 精密称取苦杏仁苷对照品适量，用50%甲醇制成每1ml含20μg的溶液，即得。

**供试品溶液的制备** 取本品粉末（过二号筛）0.5g，精密称定，置具塞锥形瓶中，精密加入70%乙醇100ml，称定重量，加热回流提取30分钟，放冷，再称定重量，用70%乙醇补足减失重量，摇匀，滤过，精密量取续滤液5ml，置25ml量瓶中，加水稀释至刻度，摇匀，即得。

**测定法** 分别精密吸取对照品溶液与供试品溶液各10μl，注入液相色谱仪，测定，即得。

## 重庆市中药材质量标准第一批（征求意见稿）

---

本品按干燥品计算，含苦杏仁苷（ $C_{20}H_{27}NO_{11}$ ）不得少于 1.0%。

**【炮制】** 除去杂质。

**【性味与归经】** 苦，平。归脾、大肠、小肠经。

**【功能与主治】** 润肠通便，利水消肿。用于津少肠枯，大便秘结，水肿胀满。

**【用法与用量】** 6~12g。用时捣碎。

**【贮藏】** 置阴凉干燥处，防蛀。

重庆市中药材质量标准第一批（征求意见稿）

# 重庆市中药材质量标准第一批（征求意见稿）

## 蓼子草

Liaozicao

### POLYGONI HERBA

本品为蓼科植物水蓼 *Polygonum hydropiper* L. 或伏毛蓼 *Polygonum pubescens* Blume 的新鲜或干燥全草。夏、秋二季花开时采挖，除去杂质，鲜用或干燥。

**【性状】** 鲜蓼子草 茎呈圆柱形，直立，多分枝，长 40~90cm；表面绿色或带红色，疏生短硬伏毛或无毛，节部明显膨大，下部节上生有须根。叶互生，叶片披针形或宽披针形，长 4~10cm，宽 0.5~2.5cm；先端渐尖，全缘；两面无毛或密被短硬伏毛，有褐色斑点；叶柄长 4~8mm；托叶鞘筒状，膜质，长 1~1.5cm，具硬伏毛，顶端截形，具缘毛。总状花序顶生或腋生，长 3~15cm，常下垂。气微，味辛辣。

干蓼子草 茎呈圆柱形或扁圆柱形，有分枝，表面灰绿色、红棕色或淡紫红色，具纵棱线，节膨大；质脆，易折断，断面中空。叶片多皱缩或破碎，展平后呈披针形或宽披针形，浅绿色或褐绿色，有黑色斑点及细小半透明的腺点。总状花序淡绿色或淡红紫色。气微，味辛辣。

**【鉴别】**（1）本品粉末灰绿色至黄绿色。叶表皮细胞类多角形或垂周壁微波状弯曲。气孔多平轴式，少有不定式。副卫细胞 2~4 个。非腺毛黄绿色，壁木化增厚，常多根重叠。草酸钙簇晶散在，多见，直径 30~90 $\mu$ m。花粉粒圆球形，表面有网状雕纹，外壁齿状突出，直径约 40 $\mu$ m。纤维成束，壁增厚。

（2）取干蓼子草 1g（鲜蓼子草 5g）剪碎，加稀乙醇 30ml，水浴回流 1 小时，滤过，滤液蒸干，残渣加水 20ml 使溶解，加入乙酸乙酯 20ml 振摇提取，分取乙酸乙酯液，蒸干，残渣加甲醇 1ml 使溶解，作为供试品溶液。另取金丝桃苷对照品，加甲醇制成每 1ml 含 0.1mg 的溶液，作为对照品溶液。照薄层色谱法（《中国药典》通则 0502）试验，

## 重庆市中药材质量标准第一批（征求意见稿）

吸取上述两种溶液各 2 $\mu$ l，分别点于同一羧甲基纤维素钠为粘合剂的硅胶 G 板上，以三氯甲烷-甲醇-甲酸(8:2:0.3)的下层溶液为展开剂，展开，取出，晾干。喷以三氯化铝试液，晾干，在 105 $^{\circ}$ C 加热 5 分钟，置紫外光灯（365 nm）下检视。供试品色谱中，在与对照品色谱相应的位置上，显相同颜色的荧光斑点。

**【检查】** 水分（干蓼子草）不得过 13.0%（《中国药典》通则 0832 第二法）。

总灰分（干蓼子草）不得过 12.0%（《中国药典》通则 0302）。

酸不溶性灰分（干蓼子草）不得过 2.0%（《中国药典》通则 0302）。

**【浸出物】** 干蓼子草 照醇溶性浸出物测定法（《中国药典》通则 2201）项下的冷浸法测定，用稀乙醇作溶剂，不得少于 5.0%。

**【含量测定】** 照高效液相色谱法（《中国药典》通则 0512）测定。

色谱条件与系统适用性试验 以十八烷基硅烷键合硅胶为填充剂；以甲醇-0.4%磷酸溶液（55:45）为流动相；检测波长为 360nm。理论板数按槲皮素峰计算应不低于 2500。

对照品溶液的制备 取槲皮素对照品适量，精密称定，加甲醇制成每 1ml 含 30  $\mu$ g 的溶液，即得。

供试品溶液的制备 取本品（鲜品干燥后粉碎）粉末（过三号筛）约 1g，精密称定，置具塞锥形瓶中，加甲醇-25%盐酸溶液（4:1）的混合溶液 25ml，精密称定，加热回流 1 小时，放冷，再称定重量，用甲醇-25%盐酸溶液（4:1）的混合溶液补足减失的重量，摇匀，滤过，取续滤液，即得。

测定法 分别精密吸取对照品溶液与供试品溶液各 10 $\mu$ l，注入液相色谱仪，测定，即得。

按干燥品计算，含槲皮素（C<sub>15</sub>H<sub>10</sub>O<sub>7</sub>）不得少于 0.060%。

**【炮制】** 除去杂质，洗净，切段，干燥。

**【性味与归经】** 辛，温。归大肠经。

**【功能与主治】** 解毒，除湿，散瘀，止血。用于痈肿疔疮，瘰疬，乳蛾，痢疾，泄泻，湿疹，风湿痹痛，跌打肿痛，崩漏，外伤出血。

**【用法与用量】** 15~30g（鲜品 30~60g）。外用适量。

**【注意】** 孕妇慎用。

## 重庆市中药材质量标准第一批（征求意见稿）

---

【贮藏】置通风干燥处。

重庆市中药材质量标准第一批（征求意见稿）

# 重庆市中药材质量标准第一批（征求意见稿）

## 灵香草

Lingxiangcao

### LYSIMACHIAE FOENI-GRAECI HERBA

本品报春花科植物灵香草 *Lysimachia foenum-graecum* Hance. 的干燥地上部分。夏、秋二季采收，洗净，低温干燥。

**【性状】**本品全体多扭曲，呈灰绿色至棕绿色。茎具棱或狭翅，棱边常向内卷，有纵纹；质脆，易折断，断面不齐，黄白色。叶互生，具柄，多皱褶，完整者卵形至椭圆形，全缘，先端渐尖，基部楔形具狭翅，羽状叶脉明显。花黄色，单生于叶腋。蒴果球形，果皮甚薄，淡黄色，具宿存的花萼和花柱。种子细小，具翅，黑褐色。气香浓，味微苦、微辛。

**【鉴别】**本品粉末绿黄色。草酸钙方晶、簇晶、棱晶或不规则晶体存在于叶肉薄壁细胞中。纤维单个或成束，壁厚，有时可见晶纤维。导管为网纹和螺纹导管。可见非腺毛。

**【检查】**水分 不得过 12.0%（《中国药典》通则 0832 第四法）

总灰分 不得过 12.0%（《中国药典》通则 2302）

酸不溶性灰分 不得过 3.0%（《中国药典》通则 2302）

**【浸出物】**照醇溶性浸出物测定法（《中国药典》通则 2201）项下的热浸法测定，用稀乙醇作为溶剂，不得少于 18.0%。

**【炮制】**除去杂质，切段，低温干燥。

**【性味与归经】**辛、甘、平。归肝经。

**【功能与主治】**解表，止痛，行气，驱蛔。用于感冒头痛，喉咙肿痛，牙痛，胸腹胀满，蛔虫病。

**【用法与用量】**3~9g。

**【贮藏】**置阴凉干燥处，防霉。

# 重庆市中药材质量标准第一批（征求意见稿）

## 灵芝孢子

Lingzhibaozi

### GANODERMAE SPORA

本品为多孔菌科真菌赤芝 *Ganoderma lucidum* (Leyss. ex Fr.) Karst. 或紫芝 *Ganoderma sinense* Zhao. Xu et Zhang. 的干燥成熟孢子。在子实体开始弹射孢子时收集，除去杂质。

**【性状】** 本品呈粉末状，黄褐色至紫褐色。体轻，手捻有细腻感。气微，味淡。

**【鉴别】** (1) 取本品，置显微镜下观察：卵形，卵圆形，一端平截或微凹入，长6~12 μm，宽4~8 μm，具双层壁，外壁平滑，无色，内壁具疣状突起，褐色。

(2) 取本品粉末2g，加乙醇30ml，超声处理30分钟，滤过，滤液蒸干，残渣加甲醇2ml使溶解，作为供试品溶液。另取灵芝孢子对照药材2g，同法制成对照药材溶液。照薄层色谱法（《中国药典》通则0502）试验，吸取上述两种溶液各5 μl，分别点于同一硅胶G薄层板上，以石油醚（60~90℃）-甲酸乙酯-甲酸（15:5:1）10℃以下放置过夜的上层溶液为展开剂，展开，取出，晾干，置紫外光灯（365nm）下检视。供试品色谱中，在与对照药材色谱相应的位置上，显相同颜色的荧光主斑点。

**【检查】** 水分 不得过13.0%（《中国药典》通则0832第二法）。

总灰分 不得过3.0%（《中国药典》通则2302）。

**【浸出物】** 照水溶性浸出物测定法（《中国药典》通则2201）项下的热浸法测定，不得少于5.0%。

**【炮制】** 除去杂质。

**【性味与归经】** 甘，平。归心、肺、肾经。

**【功能与主治】** 补肾益肺，养心安神，止血化痰。用于病后体虚，肾虚腰软，健忘失眠，心悸怔忡，久咳虚喘，虚劳咳血。

**【用法与用量】** 3~6g。

**【贮藏】** 置通风干燥处。